

512610 – 512611 – 512612

IT

## DVR AHD

•REC



6To  
(not included)



AHD • TVI  
CVI • CVBS  
Technology



**BNC**  
connection



**RJ45**  
connection



**USB**  
connection



**HD**  
output

ONVIF



**2** years  
guarantee



hotline

+ 39 02 97271598

# Content

<b>A - ISTRUZIONI PER LA SICUREZZA</b>	<b>4</b>
1 - PRECAUZIONI D'USO	4
2 - MANUTENZIONE E PULIZIA	4
3 - RICICLAGGIO	4
<b>B - DESCRIZIONE DEL PRODOTTO</b>	<b>6</b>
<b>C - CAPITOLO 1</b>	<b>7</b>
1. INTRODUZIONE E FUNZIONALITÀ	7
1.1. Introduzione	7
1.2. Default	7
1.3. Descrizione	7
1.4. Funzionalità	7
<b>D - CAPITOLO 2</b>	<b>10</b>
1. INTRODUZIONE AL PANNELLO POSTERIORE	10
2. ISTRUZIONI PER L'USO DEL MOUSE	10
<b>E - CAPITOLO 3</b>	<b>12</b>
1. HARD DISK INSTALLAZIONE	12
2. CONNESSIONE DISPOSITIVO	12
<b>F - CAPITOLO 4</b>	<b>13</b>
1. INIZIALIZZAZIONE	13
2. CONFIGURAZIONE RAPIDA	13
2.1. Parametri	13
2.2. Password dimenticata	15
2.3. Interfaccia	15
2.3. Aggiungere una videocamera IP	16
2.4. Menu scelta rapida	16

## ***G - CAPITOLO 5*** ***18***

---

1. MENU SCELTA RAPIDA	18
1.1. Istantanea manuale	18
1.2. Seleziona modalità	19
1.3. Rotazione canale	19
1.4. Impostazioni PTZ	20
1.5. Impostazioni Immagini	21
2. MAIN MENU	22
3. OPERATIVITÀ	22
3.1. Playback	22
3.2. File backup	24
3.3. HDD	25
3.4. Registrazioni	26
3.5. Camera	27
3.6. Configurazione	33
3.7. Manutenzione	45
3.8. Arresta Sistema	47

## ***H - CARATTERISTICHE TECNICHE*** ***48***

---

1 - DVR	48
---------	----

## ***I - CAPITOLO 6*** ***49***

---

1. BROWSER LOGIN	49
2. ATTIVARE X INSTALL	49
3. GARANZIA	49
4. ASSISTENZA E CONSIGLI	50

## A - ISTRUZIONI PER LA SICUREZZA

### 1. PRECAUZIONI D'USO

- L'interno del registratore contiene dei componenti soggetti ad alta tensione: **NON APRIRE MAI** l'apparecchio anche dopo averlo scollegato dalla rete elettrica.
- Solitamente, gli apparecchi audio-video non sono collegati alla terra: potete quindi risentire delle scariche elettriche (non pericolose) se toccate contemporaneamente due apparecchi. Vi consigliamo di collegare gli apparecchi alla rete elettrica dopo aver realizzato tutti gli altri collegamenti.
- Secondo i requisiti della norma EN 60950, prestare particolare attenzione alla seguente guida di sicurezza. Non ostruire le aperture per la ventilazione con oggetti come giornali, vestiti, tende ecc... Lasciare uno spazio di circa 5 cm intorno all'apparecchio per consentire una corretta ventilazione. Non posizionare l'apparecchio vicino a oggetti infiammabili come candele accese.
- Per ridurre il rischio di fuoco o scossa elettrica, non esporre l'apparecchio a gocce o schizzi di alcun liquido e assicurarsi che oggetti contenenti liquidi, come bicchieri e vasi non siano posizionati sull'apparecchio.
- Non permettere ai bambini di maneggiare il prodotto.
- Durante le perforazioni per il fissaggio a muro delle videocamere, fare attenzione a non danneggiare i cavi elettrici, i tubi o il pavimento.
- Non esporre il DVR e le videocamere alla luce diretta del sole o ad altre forti sorgenti di illuminazione diretta.
- Non sovraccaricare le prese multiple o i cavi prolunga.
- Non posizionare l'apparecchio in prossimità di sorgenti elettromagnetiche.
- Non installare in ambiente esplosivo o vicino a prodotti volatili o infiammabili.
- Non installare in luoghi soggetti a forti variazioni di temperatura, umidità, ruggine e polvere.

### 2. MANUTENZIONE E PULIZIA

- Prima di qualsiasi azione di manutenzione, disconnettere l'alimentatore.
- Per pulire il prodotto, non utilizzare solventi abrasivi o corrosivi.
- Utilizzare semplicemente un panno morbido leggermente inumidito.
- Non spruzzare con un aerosol, che potrebbe causare danni al prodotto.

### 3. RICICLAGGIO



E' vietato trattare le pile usate come rifiuti domestici. Il simbolo riportato a margine viene apposto sulle pile contenenti sostanze nocive e rimandano al divieto di conferirle ai rifiuti domestici. La designazione dei metalli pesanti è la seguente: Cd= cadmio, Hg= mercurio, Pb= piombo. E' possibile conferire le pile usate presso i centri comunali (centro di raccolta dei materiali riciclabili) che hanno obbligo di smaltimento. Tenere le pile fuori dalla portata dei bambini. Possono essere inavvertitamente ingerite da bambini o animali domestici. Pericolo di morte! In caso di incidente, consultare immediatamente un medico o recarsi in ospedale. Fare attenzione a non cortocircuitare le pile, non gettarle nel fuoco, ne ricaricarle. Esiste rischio di esplosione!

### INFORMAZIONE AGLI UTENTI

**ai sensi dell'art. 13 del Decreto Legislativo 25 Luglio 2005, n. 151 "Attuazione delle Direttive 2002/95/CE e 2003/108/CE, relative alla riduzione dell'uso di sostanze pericolose nelle apparecchiature elettriche e elettroniche, nonché allo smaltimento dei rifiuti"**

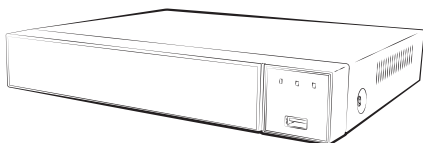
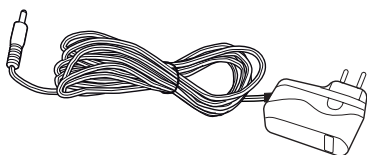


Il simbolo del cassonetto barrato riportato sull'apparecchiatura o sulla sua confezione indica che il prodotto alla fine della propria vita utile deve essere raccolto separatamente dagli altri rifiuti. L'utente dovrà, pertanto, conferire l'apparecchiatura giunta a fine vita agli idonei centri di raccolta differenziale dei

rifiuti elettronici ed elettrotecnici, oppure riconsegnarla al rivenditore al momento dell'acquisto di una nuova apparecchiatura di tipo equivalente, in ragione di uno a uno. L'adeguata raccolta differenziata per l'avvio successivo dell'apparecchiatura dismessa al riciclaggio, al trattamento e allo smaltimento ambientale compatibile contribuisce ad evitare possibili effetti negativi sull'ambiente e sulla salute e favorisce il reimpiego e/o il riciclo dei materiali di cui è composta l'apparecchiatura. Lo smaltimento abusivo del prodotto da parte dell'utente comporta l'applicazione delle sanzioni amministrative di cui al dlgs. n. 22/1997 (articolo 30 e seguenti del dlgs. n. 22/1997)..



## B - DESCRIZIONE DEL PRODOTTO

**1** x1**2** x1**3** x1

- |          |                                      |
|----------|--------------------------------------|
| <b>1</b> | DVR AHD                              |
| <b>2</b> | Mouse ottico                         |
| <b>3</b> | Adattatore di rete 230Vac/12Vdc - 2A |
| <b>4</b> | CD ( software per PC )               |

## 1. INTRODUZIONE E FUNZIONALITÀ

### 1.1. Introduzione

Il Prodotto è un registratore DVR ibrido, compatibile con HDTVI, AHD, CVI, CVBS e segnale di rete IP. È possibile disabilitare qualsiasi numero di canali analogici nel canale IP, doppia funzione di DVR e NVR. È dotato di anteprima locale, visualizzazione di più immagini e memorizzazione in tempo reale locale dei file registrati. Ha due modalità di archiviazione: archiviazione frontale e archiviazione lato client. I punti di monitoraggio front-end possono essere posizionati in qualsiasi punto della rete senza restrizioni geografiche. E l'uso di una tecnologia avanzata, sia per ottenere un monitoraggio HD indipendente, ma anche in grado di collegarsi a un sistema di sicurezza forte. XVR può essere ampiamente utilizzato in ambito finanziario, sicurezza pubblica, militare, telecomunicazioni, trasporti, energia, istruzione, tutela dell'acqua e altre aree di sicurezza.

### 1.2. Default

- L'account di super amministratore predefinito di fabbrica è admin e la password è 12345.
- Indirizzo IPv4 predefinito di fabbrica XVR: 192.168.1.88.

### 1.3. Descrizione

Per semplificare la descrizione in questo manuale, vengono fatte le seguenti convenzioni:

- Il «dispositivo» menzionato in questo manuale si riferisce principalmente alla XVR.
- Il «dispositivo IP» menzionato in questo manuale si riferisce principalmente a IPC, IP DOME o DVS.
- Il «canale» menzionato in questo manuale fa riferimento al canale IP del XVR.
- Fare clic sul pulsante «X» o «Annulla» per tornare alla schermata precedente.
- Fare clic su Tutte le interfacce predefinite per ripristinare le impostazioni predefinite di fabbrica correnti.
- Fare clic su «Applica» e «Salva» su tutte le schermate per salvare le impostazioni correnti. Fare clic su tutte le interfacce «Copia» per

accedere all'interfaccia di copia del canale, selezionare il canale e copiare la configurazione del canale corrente sul canale selezionato.

### 1.4. Funzionalità

Le funzionalità XVR sono le seguenti:

- Serie XVR ad alta definizione, supporto HDTVI, AHD, CVI, CVBS, ingresso IP (ibrido 5 in 1).
- Supporta l'accesso alle apparecchiature di rete e può funzionare con telecamere di rete, dome di rete e server video di rete che con protocollo ONVIF; Può aumentare il numero di canali IP disabilitando i canali analogici, con doppia funzione di DVR e NVR.
- Ogni canale supporta la codifica dual-stream.
- I parametri di codifica video di ciascun canale sono regolabili indipendentemente, inclusi frame rate, bit rate ecc.
- Ogni canale supporta la registrazione a tempo e il rilevamento del movimento, la registrazione di allarmi.
- Supporta la codifica del flusso composito e del flusso video. Audio e video sincronizzati quando si tratta di codifica stream composito.
- Supporta adattamento switch HDTVI, AHD, CVI, CVBS.
- Supporta la modalità opzionale di ingresso e uscita video.
- La funzione del canale IP può essere aggiunta rapidamente.
- Supporta la ricerca veloce, la riproduzione multicanale e la funzione di backup e può migliorare notevolmente il recupero del video e l'efficienza della riproduzione.
- Supporta l'accesso IPC in formato di compressione video H.264 / H.264 + (la serie 1080N non supporta H.264 +), la serie HI3521A, il supporto massimo della serie HI3531A con una risoluzione di 800 W, il supporto massimo HI3520DV300 con una risoluzione di 500 W, il massimo supporto HI3520DV200 con telecamera di rete con risoluzione 1080P assunzione.
- Supporta il formato di compressione audio G.711μ.
- Interfaccia USB 2.0 o USB 3.0, supporto backup, aggiornamenti software, funzionamento del mouse.

## C - CAPITOLO 1

- Supporta il disco U o il disco rigido mobile in FAT32, NTFS, exFAT e altri formati
- Supporta 23 lingue : Italiano / Francese/ Tedesco / Inglese / Portoghese / Turco/ Spagnolo / Hungarian / Romanian / Korean / Greek/Vietnamese. Chinese Simplified / Chinese Traditional / Polish / Czech / Russian / Thai / Hebrew / Arabic / Bulgarian / Persian

### 1.4.1. Monitoraggio Locale

Funzionalità di monitoraggio locale come di seguito:

- Supporta output di omologia VGA e HD locale e HD supporta output con risoluzione fino a 4K.
- Supporta la suddivisione multiscreen in canali diversi e l'anteprima e la riproduzione.
- Supporto schermo XVR a 4 canali 1/4/8/9 anteprima schermo, supporto XVR a 8 canali 1/4/8/9/16 anteprima schermo, supporto XVR 16 canali 1/4/8/9/16 anteprima schermo.
- Supporto per regolare l'ordine dei canali di anteprima trascinando il mouse.
- Supporta l'anteprima manualmente o l'anteprima automatica del tour, è possibile impostare il ciclo di polling automatico.
- Supporta il rilevamento del movimento video e il rilevamento della perdita video.
- Supporta una varietà di protocollo di monitor video, può accedere facilmente al menu quando si collega alla videocamera HD-Analog; Per la telecamera HD-PTZ, non è necessario collegare RS485, semplice e conveniente.
- Supporta punti preimpostati, percorsi di crociera e traiettorie.
- Ottieni il controllo della telecamera PTZ IP tramite il protocollo ONVIF.

### 1.4.2. Hard disk

Funzioni di gestione del disco rigido come di seguito:

- Ogni interfaccia SATA supporta fino a 8T di disco rigido
- Supporta la formattazione del disco rigido
- Supporta l'allarme anormale di perdita del disco rigido e del disco rigido.

### 1.4.3. Registrazione e riproduzione video

Caratteristiche come di seguito:

- Lo standard di compressione video è H.264 / H.264 + / H.265 / H.265 +, con funzione di registrazione programmata.
- Supporta la registrazione principale, sub-stream allo stesso tempo.
- Supporta la scrittura ciclica.
- È possibile impostare un tempo di registrazione massimo di 6 ogni giorno e la modalità di attivazione della registrazione può essere impostata indipendentemente per periodi di tempo diversi.
- Supporta il recupero dei dati video e la riproduzione attraverso il numero del canale, il tipo di video, il tipo di file, l'ora di inizio e di fine.
- Supporta lo zoom elettronico delle immagini di anteprima e riproduzione.
- Supporto in pausa, veloce, riavvolgimento (locale) e lento (Web) in riproduzione, supporto per il trascinamento del mouse.
- Supporto riproduzione da 1 a 4 canali (riproduzione multicanale con supporto analogico puro) e riproduzione multicanale di rete

### 1.4.4. Backup

Caratteristiche come di seguito:

- Supporta il backup tramite l'interfaccia USB.
- Supporta disco U o disco rigido mobile in FAT32, NTFS, exFAT e altri formati.
- Supporta il backup batch per file e ora.
- Supporto per backup clip-by-clip VMS

### 1.4.5. Gestione allarmi ed eccezioni

- Alcuni modelli supportano l'impostazione del tempo di inserimento ingresso / uscita allarme.
- Alcuni modelli supportano l'ingresso e l'uscita dell'allarme esterno multicanale.
- Supporta allarme di rilevamento movimento video, allarme di disconnessione di rete, allarme conflitto IP, allarme errore disco e allarme perdita disco
- Vari allarmi possono attivare una schermata di allarme a comparsa, un avviso vocale, l'invio di e-mail e l'attivazione dell'uscita di allarme. Inoltre,



il rilevamento del movimento video può attivare qualsiasi canale per l'ispezione video; Varie eccezioni possono attivare avvisi acustici, invio di e-mail e attivare l'uscita di allarme

#### **1.4.6. Altre Funzionalità locale**

---

- Gli utenti possono impostare rapidamente e facilmente i parametri di sistema tramite pulsanti XVR frontali, mouse USB.
- L'amministratore può creare autorizzazioni multiutente e impostare, che possono essere perfezionate per il canale.
- Supporta l'attivazione manuale dell'allarme.

#### **1.4.7. Network Funzionalità**

---

- Supporto di un'interfaccia di rete adattiva 10M / 100M, la serie 3531A supporta l'interfaccia di rete adattiva 10M / 1000M.
- Supportare l'accesso privilegiato del client remoto, migliorare la sicurezza del sistema.
- Supporta il cluster di protocollo TCP / IP, supporta DHCP, DNS, HTTP, SMTP, RTSP, UPnP

e altri protocolli.

- SERVER WEB incorporato, supporta il protocollo HTTPS, migliora la sicurezza dell'accesso alla rete.
- Supporta la ricerca remota, la riproduzione, il download.
- Supporto dell'accesso remoto e configurazione dei parametri.
- Supporto dell'accesso remoto allo stato di funzionamento dell'apparecchiatura, al registro di sistema e allo stato di allarme.
- Supporta il disco rigido formattato remoto, il programma di aggiornamento, il riavvio e altre operazioni per la manutenzione del sistema.
- Supporta l'attivazione manuale a distanza e interrompe la registrazione.
- Supporta l'attivazione manuale remota e l'uscita di allarme di arresto.
- Funzione di allarme push di supporto.
- Supporto per la configurazione del server FTP remoto.
- Supporto del controllo PTZ remoto.
- Supporto per FreeIP / Bitdog.
- Supporto dell'accesso al protocollo ONVIF alla piattaforma

# D - CAPITOLO 2

## 1. INTRODUZIONE AL PANNELLO POSTERIORE



Figure 2-1( l'immagine fa riferimento al DVR a 8 canali )

No.	Nome	Descrizione
1	Ingresso di alimentazione	DC12V
2	RS 485	RS 485 per il collegamento di PTZ
3	USB2.0 or USB3.0	Collegare il mouse o il backup della memory stick USB
4	Network	Per il collegamento Ethernet RJ45
5	Ingresso audio	Ingresso audio
6	HDMI	Per il collegamento del monitor HD
7	VGA	Per il collegamento del monitor VGA
8	Uscita audio	Per l'uscita audio della connessione
9	Ingresso Video	Ingresso BNC

Table 2-1

## 2. ISTRUZIONI PER L'USO DEL MOUSE

Mouse actions	Function
Lato Sinistro	<ol style="list-style-type: none"> <li>1. Seleziona una delle opzioni;</li> <li>2. Cursore di inserimento, immettere o modificare il valore di un parametro.</li> </ol>
Lato Destro	<ol style="list-style-type: none"> <li>1. Quando l'interfaccia non si blocca, fare clic con il pulsante destro del mouse, viene visualizzato il menu di sistema;</li> <li>2. Quando si blocca l'interfaccia, fare clic con il tasto destro sull'interfaccia di anteprima in tempo reale, si aprirà l'interfaccia di accesso;</li> <li>3. Entrato nel menu principale, in un sottomenu del controllo PTZ, fare clic con il pulsante destro del mouse sull'interfaccia del menu, tornare al menu precedente (tranne l'interfaccia di riproduzione video);</li> <li>4. Inserito per chiudere l'interfaccia di sistema, fare clic con il pulsante destro del mouse sull'interfaccia, tornare all'interfaccia di anteprima</li> </ol>

Singolo, fai doppio clic sul pulsante sinistro del mouse	<ol style="list-style-type: none"><li>1. Quando si visualizza l'anteprima in tempo reale dell'interfaccia di più canali, fare doppio clic sulla visualizzazione del canale ingrandita di un canale e tornare allo stato originale;</li><li>2. Fare clic sul campo di immissione della password nell'interfaccia di accesso;</li><li>3. Parametri di impostazione a singolo clic (data, ora, indirizzo IP, numero di porta, valore del flusso di bit e password utente) o nomi utente.</li></ol>
Movimenti del mouse	Seleziona il menu o la voce di menu
Trascinamento del mouse	Trascina la barra di avanzamento per riprodurre il video
Fare scorrere la rotellina del mouse	<ol style="list-style-type: none"><li>1. Impostazione Data</li><li>2. Selezionare i valori del menu a discesa;</li></ol>

Table 2-2

## E - CAPITOLO 3

### 1. HARD DISK INSTALLAZIONE

#### Attenzione

- **Prima dell'installazione, confermare che l'alimentazione è stata scollegata.**

**Guida all'installazione del disco rigido per la serie XVR , come mostrato in Figura 3-2:**

- (1) Svitare le viti sul retro e sui lati del telaio e rimuovere il coperchio.
- (2) Collegare un'estremità del cavo di alimentazione del disco rigido e del cavo dati alla scheda madre e l'altra estremità al disco rigido.
- (3) Allineare i fori delle viti del disco rigido al backplane del telaio, quindi serrare a fondo le viti.
- (4) Installare il coperchio e fissarlo con le viti

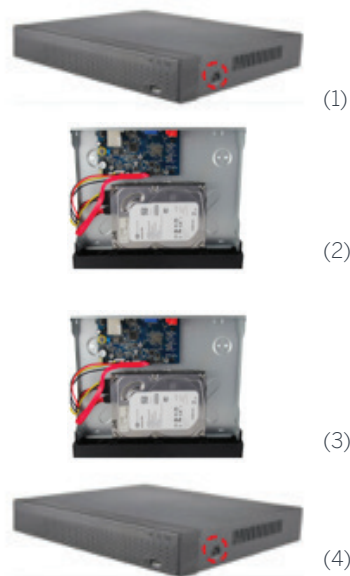


Figure 3-2

### 2. CONNESSIONE DISPOSITIVO

Utilizzare il cavo VGA o HDMI per trasmettere il segnale XVR a un monitor. Se si tratta di una PTZ controllabile, utilizzare il filo per collegare all'interfaccia RS485 corrispondente su XVR . Utilizzare un cavo LAN RJ45 per connettere il XVR al router ed eventuali camere IP

## 1. INIZIALIZZAZIONE

I passaggi per attivare XVR sono i seguenti:

- Collegare il dispositivo alla videocamera analogica, monitorare e collegare il mouse e il cavo di alimentazione.
- Accendere l'interruttore di alimentazione sul pannello posteriore per avviare il dispositivo. Viene visualizzata la schermata di inizializzazione del sistema, come mostrato nella Figura 4-1.



Figure 4-1

### Attenzione

- Confermare che la tensione da collegare corrisponda ai requisiti XVR e assicurarsi che la messa a terra del XVR sia ben collegata.
- Se l'alimentazione è anormale, la XVR potrebbe non funzionare correttamente o addirittura danneggiare la XVR. Si consiglia di utilizzare un alimentatore regolato per l'alimentazione.
- Le illustrazioni che appaiono nel manuale operativo potrebbero non essere esattamente uguali all'interfaccia di menu visualizzata sul monitor, quindi tutte le illustrazioni sono solo a scopo di riferimento dell'utente.
- Dopo l'avvio del dispositivo, può essere semplicemente configurato tramite la procedura guidata di avvio, che è il normale funzionamento del dispositivo

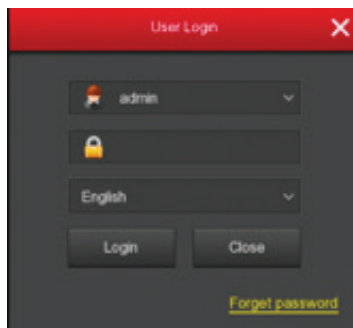
## 2. CONFIGURAZIONE RAPIDA

### 2.1. Parametri

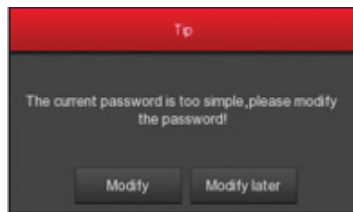
- ,1 - Dopo l'avvio del dispositivo, seleziona «Boot Wizard» e fare clic su «Next Step»



- ,2 - Quindi selezionare un nome utente, inserire la password dell'utente, selezionare la lingua del sistema e fare clic su «Accedi» per accedere al sistema (il nome utente predefinito è admin, la password è 12345).



- ,3 - Quando la password di accesso è troppo semplice, verrà visualizzata una avviso per modificare la password.

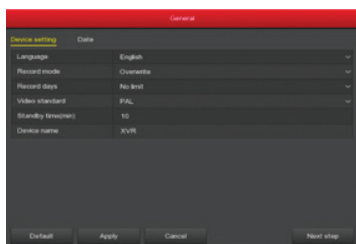


## F - CAPITOLO 4

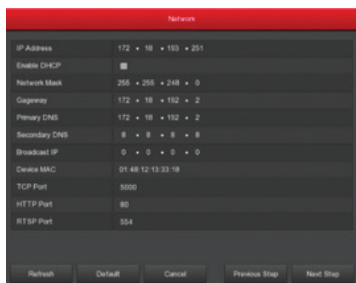
- 0,4- Quindi fare clic sulla casella «Nuova password», inserire una nuova password, confermare la nuova password, selezionare la domanda di sicurezza, inserire la risposta corrispondente, fare clic su «Salva»; inserire un'unità flash USB sul dispositivo e fare clic su «Esporta chiave»



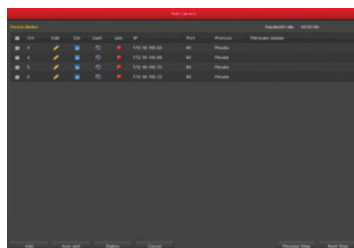
- 0,5- Passare all'interfaccia «Generale», configurare l'impostazione e la data del dispositivo e fare clic su «Passaggio successivo». Per i dettagli, vedere «5.3.6.1 Generale»



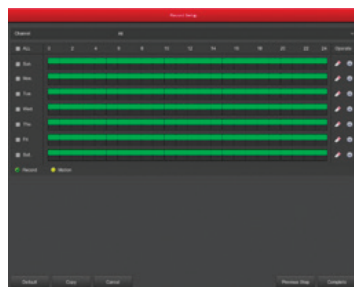
- 0,6- Vai all'interfaccia «Rete», configura i parametri di rete del dispositivo. Fare clic su «Passaggio successivo». Per i dettagli, vedere «5.3.6.2 Rete».



- 0,7- Vai all'interfaccia «Aggiungi videocamera», puoi cercare e aggiungere dispositivi e fare clic su «Passaggio successivo». Per i dettagli, vedere «5.3.5.1 Aggiungi videocamera».



- 0,8- Vai all'interfaccia «Record Setup», imposta la modalità di registrazione, fai clic su «Completa», la procedura guidata di avvio è impostata. Per i dettagli, vedere la sezione «5.3.4.1 Pianificazione»



### Attenzione

\* Controllare che il dispositivo XVR sia stato correttamente collegato alla rete prima di impostare i parametri di rete.

\* L'impostazione predefinita del sistema è che tutti i canali sono registrati 24 ore al giorno.

\*Se la procedura guidata di avvio è stata configurata per la prima volta, fare clic su «Menu → Configurazione → Generale», annullare la verifica «Abilita procedura guidata all'avvio» e l'interfaccia della procedura guidata di avvio non verrà più visualizzata dopo l'avvio successivo.

## 2.2. Password dimenticata

è possibile fare clic su «Password dimenticata» nella pagina di accesso per accedere all'interfaccia di verifica di sicurezza per reimpostare la password (come mostrato nella Figura 4-3). La password può essere ripristinata tramite «Rispondi alla domanda» e «Chiave di importazione».

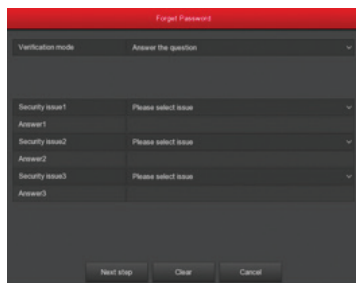


Figure 4-3

- Selezionare le tre domande di sicurezza quando si imposta la password e inserire la risposta alla domanda corrispondente per accedere all'interfaccia di impostazione della nuova password, come mostrato nella Figura 4-4.

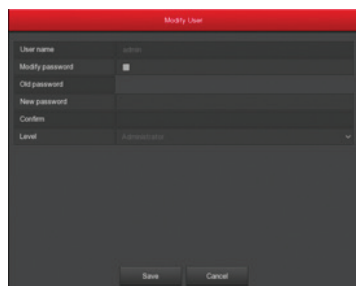


Figure 4-4

- **Importa chiave** : Selezionare il metodo di autenticazione come Chiave di importazione, come mostrato nella Figura 4-5

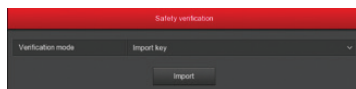


Figure 4-5

- Q.1 - Inserire la chiavetta USB (il file chiave esportato quando la password di impostazione del dispositivo è memorizzata) sul dispositivo e fare clic su Importa per importare il file chiave nel dispositivo.

- Q.2 - Nell'interfaccia modifica Utente, selezionare «Cambia password», inserire una nuova password, confermare la password e fare clic su «Salva», come mostrato nella Figura 4-6.

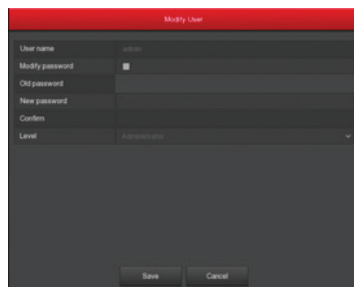


Figure 4-6

### Attenzione

- Quando si seleziona «Problemi di sicurezza», i problemi e le risposte devono corrispondere esattamente alle impostazioni quando si imposta la password per passare alla schermata Modifica utente successiva.
- Quando si seleziona «Importa chiave», il file chiave nell'unità chiavetta USB deve essere il file chiave esportato quando è stata impostata la password.

## 2.3. Interfaccia

Dopo che il sistema è stato completamente avviato, entrerà nell'interfaccia di anteprima predefinita, come mostrato nella Figura 4-7

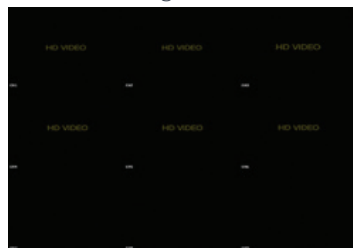


Figure 4-7

F - CAPITOLO 4

Dopo che il dispositivo si avvia normalmente, l'impostazione predefinita dell'interfaccia di visualizzazione è la modalità multi-schermo. Nell'interfaccia di anteprima, è possibile impostare la data e l'ora appropriate. Nella parte inferiore sinistra dello schermo, mostra lo stato di registrazione di ciascun canale video o icona di stato dell'allarme.



Icona	Funzione
	Registrazione video in corso
	Rilevamento di movimento

Table 4-1

2.3. Aggiungere una videocamera IP

Nell'interfaccia di anteprima, puoi aggiungere rapidamente una IP camera a un canale , come mostrato nella Figura 4-8 di seguito:

0,1- Nel menu di anteprima, per il canale della telecamera IP non connessa, fare clic in qualsiasi punto dell'interfaccia del canale, nell'angolo in basso a sinistra del display del canale «+».



Figure 4-8 0,1

0,2- Seleziona il dispositivo da aggiungere e fai clic su «Aggiungi».

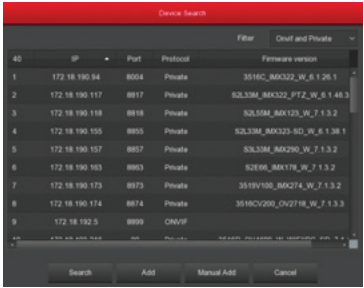


Figure 4-8 0,2

- **Cerca:** fare clic per cercare tutti i dispositivi IP online nella LAN in base al protocollo nella casella «Filtro».
- **Aggiungi:** Aggiungi dispositivo .
- **Aggiungi manuale:** per i dettagli su come inserire manualmente le informazioni sul dispositivo, vedere 5.3.5.1.
- **Filtro :** ordina il filtraggio dei dispositivi in base al protocollo supportato.

Attenzione

- filtro Aggiungi dispositivo: Nell'interfaccia Aggiungi dispositivo, selezionare il protocollo corrispondente nella colonna «Filtro» → «Cerca» → Seleziona dispositivo → Fare clic su «Aggiungi».
- Aggiungi manuale: nella schermata Aggiungi dispositivo, fare clic su «Aggiungi manuale» → fare clic su «Abilita casella di controllo» → Seleziona protocollo, Anteprima streaming, Inserisci password, IP, Porta → fare clic su «Salva».
- Solo le videocamere IP supportano la funzione di aggiunta rapida.

2.4. Menu scelta rapida

Dopo aver aggiunto un dispositivo a un canale, fai clic sul canale. Il menu di scelta rapida appare come mostrato nella Figura 4-9



Figure 4-9

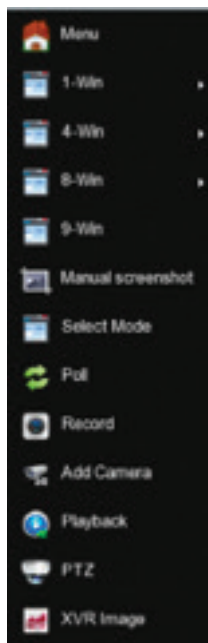


Icona	Funzione
	Il segnale di accesso al canale corrente è un segnale analogico
	Il segnale di accesso al canale corrente è un segnale «CVI».
	Il segnale di accesso al canale corrente è un segnale «AHD».
	Il segnale di accesso al canale corrente è un segnale «CVBS».
	Il segnale di accesso al canale corrente è un segnale «TVI».
	Il segnale di accesso al canale corrente è un segnale «IPC», ch'è una telecamera IP
	Pulsante di riproduzione istantanea, fare clic sul pulsante, la riproduzione del canale 5 minuti prima del video
	Pulsante di controllo uscita audio, fare clic per impostare il volume di uscita del canale e disattivare l'audio
	Pulsante zoom elettronico, fare clic per aprire la funzione di zoom elettronico, premere e tenere premuto il pulsante sinistro del mouse per selezionare l'area di zoom, rilasciare il mouse, l'interfaccia di anteprima viene visualizzata come area di zoom selezionata e l'immagine originale del canale viene visualizzata in l'angolo in basso a destra dello schermo, che può essere impostato dal blu all'interno. Regola l'area ingrandita in base alla posizione e alle dimensioni della cornice; fare clic con il tasto destro del mouse per uscire dallo zoom elettronico e ripristinare l'interfaccia di anteprima
	Pulsante colore immagine, fare clic sull'interfaccia immagine, è possibile impostare la luminosità del canale, il contrasto, la saturazione, la nitidezza
	Pulsante di informazioni sul flusso di bit, quando il mouse si sposta nella posizione dell'icona, il canale mostra il flusso corrente e altri parametri correlati
	Pulsante di chiusura del menu di scelta rapida del menu Immagine, fare clic per chiudere il menu del canale dell'immagine

## G - CAPITOLO 5

### 1. MENU SCELTA RAPIDA

Accedi al sistema, fai clic con il pulsante destro per visualizzare il menu di scelta rapida XVR. Come mostrato nella Figura 5-1, è possibile cambiare il numero di anteprima video, o accedere al menu, selezionare Modalità, registrazione; Aggiungi camera, riproduzione, PTZ, immagine XVR e altre interfacce sono correlate alle impostazioni.



- **Menu:** fare clic e accedere al menu principale.
- **1-Win:** CH1, CH2, CH3, CH4, CH5 ..... CH8, CH9.
- **4-Win:** Visualizzazione QUAD in 4 canali (CH1 ~ CH4, CH5 ~ CH8, CH6 ~ CH9).
- **8-Win:** Visualizzazione in 8 canali (CH1 ~ CH8, CH2 ~ CH9).
- **9-Win:** Visualizza tutti i canali (CH1 ~ CH9).
- **Rotazione:** fare clic sull'interfaccia di impostazione della rotazione dell'immagine (operazione dettagliata 5.1.3).
- **Record Setup:** per impostare la modalità di registrazione (operazione dettagliata 5.3.4.1).
- **Select mode:** per selezionare il tipo di segnale del canale (operazione dettagliata 5.1.2)

- **PTZ:** XVR supporta il controllo PTZ, consentendo agli utenti di controllare a distanza la telecamera. (Operazione dettagliata 5.3.5.6).
- **Playback:** per la riproduzione delle registrazioni (operazione dettagliata 5.3.1).
- **Add Camera:** per aggiungere una videocamera (operazione dettagliata 5.3.5.1).
- **XVR Image:** fare clic nell'interfaccia di configurazione del colore dell'immagine. (Operazione dettagliata 5.1.5).

#### Attenzione

La visualizzazione multischermo dipende dal numero massimo di canali supportati dal dispositivo. Ad esempio, ci sono 9 schermate nel menu di scelta rapida del dispositivo a 9 canali e 16 schermate nel menu di scelta rapida a 16 canali del dispositivo...

### 1.1. Istantanea manuale

L'istantanea manuali sono utilizzate per acquisire un'istantanea di un canale, esportarlo su un'unità flash USB o inviarlo alla cassetta postale del destinatario come allegato di posta elettronica. I passaggi della istantanea manuale sono illustrati nella Figura 5-2 di seguito

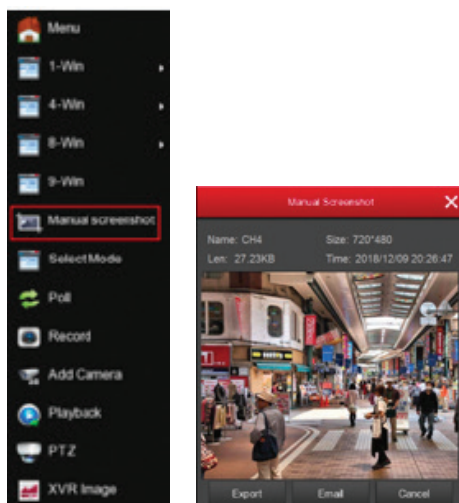


Figure 5-2 0,1 0,2

- O,1 - Selezionare il canale, fare clic con il pulsante destro del mouse per visualizzare il menu di scelta rapida, selezionare «istantanea manuale»
- O,2 - Inserisci un'unità flash USB nel dispositivo e fai clic su Esporta. L'immagine viene salvata sull'unità flash USB. Oppure fai clic su «Posta», lo screenshot del canale viene inviato alla cassetta postale del destinatario come allegato e-mail

### Attenzione

Quando si seleziona «E-mail», è necessario innanzitutto impostare la posta in «Menu → Configurazione → Rete → E-mail» e assicurarsi che il dispositivo possa inviare la posta normalmente online.

## 1.2. Seleziona modalità

Nell'interfaccia di anteprima, fare clic con il tasto destro del mouse, fare clic su «Select Mode» per accedere all'interfaccia «Select Mode», qui è possibile impostare il sistema di segnale del canale di accesso XVR in modo uniforme.

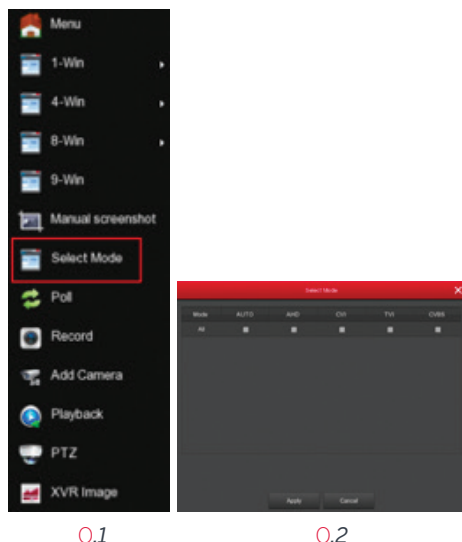


Figure 5-3

### Attenzione

Il sistema imposta automaticamente «AUTO» e può accedere a qualsiasi segnale di «AHD / CVI / TVI / CVBS». Quando il segnale video di accesso non corrisponde (il canale non appare o l'immagine è anormale)

## 1.3. Rotazione canale

Le impostazioni per la rotazione dei canali sono come mostrato nella Figura 5-4 di seguito.

- O,1 - Nell'interfaccia di anteprima, fare clic con il tasto destro e selezionare «Poll».
- O,2 - Abilita round robin, imposta intervallo e modalità di polling e fai clic su «Applica».

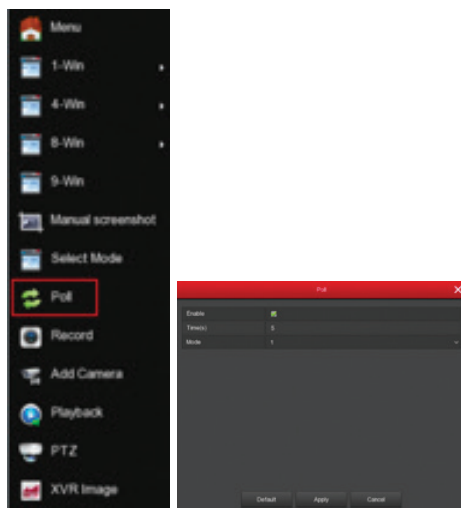


Figure 5-4

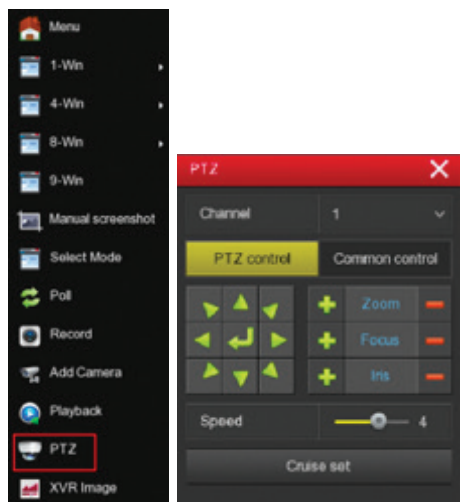
- **Enable:** Abilita: attiva / disattiva la funzione di polling, l'impostazione predefinita è disattivata.
- **Time(s):** tempo dell'intervallo di andata e ritorno, predefinito 5 secondi.
- **Mode:** il numero di schermo dello schermo diviso, il display del canale singolo predefinito.

## G - CAPITOLO 5

### 1.4. Impostazioni PTZ

Nel canale di anteprima, fare clic con il tasto destro e selezionare «PTZ» per accedere all'interfaccia di controllo PTZ (modalità schermo singolo). L'interfaccia di configurazione PTZ è suddivisa in controllo PTZ e controllo comune **PTZ control interface**.

L'interfaccia di controllo PTZ viene utilizzata per impostare la rotazione della direzione PTZ (alto, basso, destra, sinistra), messa a fuoco, zoom, apertura, posizionamento rapido, ecc., utilizzare con i tasti di direzione durante impostazione



0,1

0,2

Figure 5-5

- **Canale:** selezionare il canale in cui si trova il dispositivo PTZ.
- **Zoom:** Clicca / per regolare lo zoom in / out della videocamera.
- **Focus:** Clicca / per regolare la messa a fuoco della fotocamera.
- **Iris:** Clicca / per regolare la luminosità della fotocamera.

- **Speed:** La velocità è di controllare la velocità di movimento PTZ. Il valore varia da 1 a 7. La velocità 7 è più veloce della velocità 1.
- **Direction:** Regola la direzione « / / / / / / / ».
- **Confirm:** Cliccare su «» per confermare.
- **Cruise set:** Fare clic per accedere all'interfaccia di impostazione
- **Common Control:** Fare clic per accedere all'interfaccia di controllo.
- **Patrol Setup:** Fare clic su «Cruise set», è possibile impostare il grafico, e il tempo e la velocità. Mostrato nella figura 5-6 0,1 0,2:

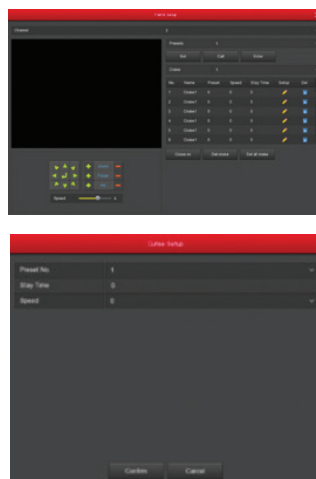



Figure 5-6 0,2

- **Preset setting:** Nell'interfaccia di Patrol Setup, utilizzare la direzione del pulsante per ruotare fino alla posizione in cui rimane durante la rotazione, quindi fare clic sul pulsante «set» sotto il punto preimpostato per completare l'impostazione del punto preimpostato.
- **Call:** Fai clic su «Chiama» e PTZ salterà alla posizione preselezionata correntemente selezionata.
- **Cruise setting:** Nell'interfaccia di Patrol Setup, selezionare la linea di crociera e fare clic «» Pulsante. Nell'interfaccia di impostazione della crociera a comparsa, selezionare il numero di preselezione, il tempo di permanenza (secondi) e la velocità, fare clic sul pulsante «Conferma», tornare all'interfaccia di impostazione della

crociera e fare nuovamente clic. «Cruise on» salva le impostazioni e il dispositivo inizia a navigare. Le impostazioni della crociera sono descritte in 5.3.5.6.

- **Cruise on:** Segui la linea di rotazione per iniziare a navigare.
- **Cruise off:** chiude la linea di rotazione attuale.
- **Del cruise:** selezionare la linea di rotazione, fare clic su «» or «Del cruise» per completare la linea di rotazione da rimuovere.
- **Del all cruise:** Dopo aver cliccato, cancella tutto il set.
- **Stay Time:** PTZ rimane nella posizione preselezionata.
- **Patrol speed:** velocità PTZ in rotazione.

#### ■ Controllo comune:

Controllo comune per la chiamata di punti preimpostati, Figura 5-7:

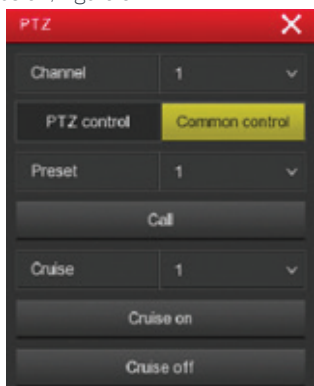


Figure 5-7

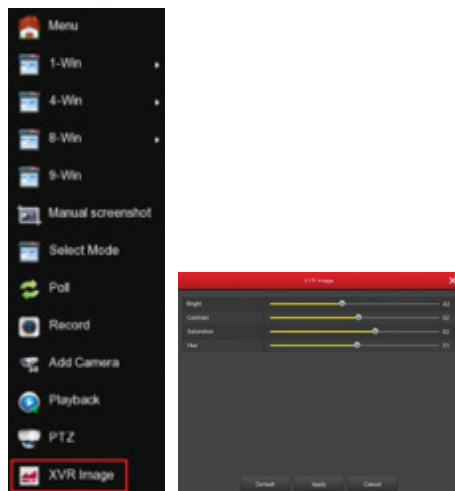
- **Preset:** Seleziona un punto preimpostato.
- **Call:** Fare clic sul PTZ per saltare alla posizione del punto preimpostato selezionato.
- **Cruise:** Seleziona il percorso della crociera e accendilo.
- **Cruise on:** Segui la linea di rotazione per iniziare a navigare.
- **Cruise off:** Chiudi la linea di rotazione attuale.

#### Attenzione

Il XVR supporta fino a 255 punti preimpostati, ma il numero di posizioni preimpostate è limitato dal numero di punti preimpostati che possono essere impostati dalla telecamera. I PTZ non sono necessariamente gli stessi.

### 1.5. Impostazioni Immagini

Nell'interfaccia di anteprima, fare clic con il pulsante destro del mouse, selezionare «Colore immagine», viene visualizzata l'interfaccia Colore immagine e quindi configurare le proprietà video di IPC. Come mostrato nella Figura 5-8.



0,1

0,2

Figure 5-8

- **Bright:** Serve per regolare il monitor della finestra luminosa.
- **Contrast:** serve per regolare il contrasto della finestra del monitor.
- **Saturation:** regola la saturazione della finestra del monitor.
- **Hue:** serve per regolare il colore complessivo dell'immagine XVR

## G - CAPITOLO 5

### 2. MAIN MENU

Il menu principale include Riproduzione, Esporta, HDD, Registra, Fotocamera, Impostazione, Manutenzione e Arresto, come mostrato nella Figura 5-9. Selezionane uno e fai clic con il pulsante destro del mouse per aprire le opzioni di menu successive corrispondenti

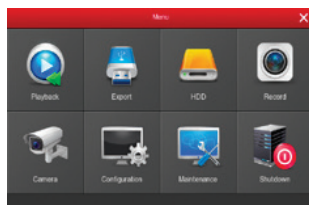


Figure 5-9

### 3. OPERATIVITÀ

#### 3.1. Playback

Dopo aver aperto il menu principale, aprire il menu «Riproduzione» o fare clic con il tasto destro per scegliere il menu «Riproduzione» nell'interfaccia di anteprima, passare all'interfaccia di riproduzione video, mostrato in Figura 5-10 0, 1 0, 2



Figure 5-10 0,2




Figure 5-10 0,1

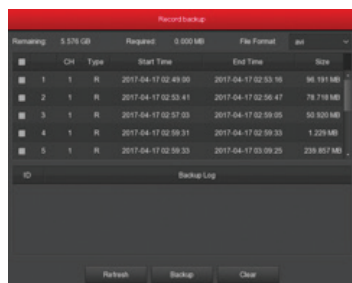
No.	Function	Description
1	Display window	Video visualizzato, in base a sistemi diversi, supporta la riproduzione dello schermo 1,4,8,16 contemporaneamente, la riproduzione multi schermo, doppio clic su uno schermo, l'interfaccia di riproduzione video in una singola schermata di riproduzione, tasto destro del mouse in questo momento, restituisce la riproduzione multi-schermo
2	Playback control area 1	Tasti di controllo backing, da sinistra a destra, riproduzione / pausa, riavvolgimento, arresto, avanzamento rapido, rilascio lento, riavvolgimento fotogramma, avanzamento rapido, velocità di riavvolgimento rapido 2 x, 4 x, 8 x, 16 x, 1 x, dove 1 x viene riprodotto a velocità normale e il "⏮" pulsante viene continuamente cliccato per cambiare la velocità di riproduzione. La velocità di rilascio lento è 1/2, 1/4, 1/8, 1/16 e clic «⏮» interruttore di riproduzione velocità.
3	Time axis	Mostra il tipo di registrazione nelle condizioni correnti e il periodo di tempo in cui si trova. Nella modalità di riproduzione a quattro schermi, è possibile visualizzare i quattro tempi di riproduzione. Nelle altre modalità di riproduzione a schermo singolo, viene visualizzato solo un asse temporale. Fare clic su un punto nell'area di registrazione
4	Playback control area 2	⏮: Fare clic su riproduzione a schermo intero, riproduzione a schermo intero, fare clic con il pulsante destro del mouse per uscire 24H, 6H, 2H, 1H, 30M: unità dell'asse del tempo. Se è selezionato 6H, verranno visualizzate solo 6 ore di video sull'asse del tempo. Puoi tenere premuto il tasto destro del mouse e trascinare il lato destro e sinistro, il tempo minore, il tempo minore. La maggior parte ⏮: Schermata, selezionare il canale riprodotto, fare clic sull'icona, screenshot e selezionare «Esporta» o «E-mail», salvare lo screenshot sul disco U o sulla casella postale del destinatario. ⏮ / ⏭ Quando la timeline si ingrandisce, fai clic sul pulsante e la timeline si sposta a sinistra oa destra nella direzione della freccia.
5	Video mode selection area	Selezionare la casella di controllo per selezionare il tipo di registrazione da interrogare, Tutto, Registra, Movimento.
6	Page turning area	⏮1/2⏭ (se disponibile): rotazione della pagina del canale XVR. «Altre operazioni»: fare clic per accedere all'interfaccia del file video
7	Channel	Selezionare il numero del canale da interrogare (è possibile selezionare più canali contemporaneamente, a seconda delle prestazioni del dispositivo)
8	Calendar	La data evidenziata in verde significa che c'è un file. Altrimenti, non ci sono file. In qualsiasi modalità di riproduzione, fai clic qui, puoi vedere la traccia di registrazione corrispondente nella barra del tempo
9	Save/Return	Salva: inserisci l'interfaccia di backup video. Selezionare i file di cui eseguire il backup nell'elenco di 11 file secondo le necessità e fare clic su «Salva» per accedere all'interfaccia di backup del video per il backup. Ritorno: chiude l'interfaccia dell'elenco file
10	Video file details	Visualizza l'ora di inizio, l'ora di fine e la dimensione del file
11	Video file list	I file di registrazione dei canali sono visualizzati in ordine cronologico. È possibile visualizzare l'altro canale tramite i canali di registrazione sopra 1, 2, 3 e 4

Table 5-1

## G - CAPITOLO 5

Nell'interfaccia dell'elenco dei file, il tipo del file video («R» indica il video normale, «M» indica il video di rilevamento del movimento), selezionare un file video per visualizzare l'ora di inizio, ora di fine e dimensione del file del video.

Nella casella di riepilogo dei file, selezionare  icona per eseguire il backup del file, fare clic su «Elimina» per eliminare la registrazione dal disco rigido del dispositivo. Fare clic su «Salva» per accedere all'interfaccia di backup del video, come mostrato nella figura 5-11:




Remaining	5.576 GB	Required	0.000 MB	File Format	avi
CH	Type	Start Time	End Time	Size	
1	1	R	2017-04-17 02:49:00	2017-04-17 02:53:16	96.191 MB
2	1	R	2017-04-17 02:52:41	2017-04-17 02:56:47	78.718 MB
3	1	R	2017-04-17 02:57:03	2017-04-17 02:59:06	50.903 MB
4	1	R	2017-04-17 02:59:31	2017-04-17 02:59:33	1.229 MB
5	1	R	2017-04-17 02:59:33	2017-04-17 03:09:25	239.857 MB

ID: Backup Log

Refresh Backup Clear

Table 5-11

Nell'interfaccia di backup del video, copia il file selezionato su un disco U esterno, file video di backup per il formato avi. Allo stesso tempo, può scegliere più file video per il backup, l'utente può anche nel menu delle operazioni di backup  icona per annullare il backup del file.

- **Remaining:** La capacità esterna dello spazio di capacità del disco U del dispositivo.
- **Required:** Seleziona la capacità totale del file di backup.
- **File Format:** Formato del file video di backup.
- **CH:** Canale di registrazione video a cui appartiene il file video.
- **Type:** tipo di video, con video ordinario e selezione di video di allarme.
- **Start Time / End Time:** L'intervallo di tempo del file video.
- **Refresh:** Aggiorna l'interfaccia, aggiorna i dati.
- **Backup:** Selezionare il file di cui eseguire il backup, fare clic su Backup, avviare il backup.
- **Clear:** Cancella tutti i file video nell'elenco dei file.

### Attenzione

- Nel menu di scelta rapida dell'interfaccia di anteprima, fare clic sul menu «Riproduzione video» per accedere all'interfaccia di riproduzione video.
- Seleziona «Riproduzione» dal menu di scelta rapida dell'interfaccia di anteprima e il canale su cui si trova il mouse sarà selezionato per impostazione predefinita.
- L'interfaccia mostrata in figura 5-10 0, 1 0, 2 è solo per riferimento. Il numero di canali è diverso e le funzioni sono diverse. Si prega di fare riferimento all'interfaccia effettiva

## 3.2. File backup

- **File backup:** Fare clic sull'icona «Esporta» nel menu principale, inserire l'interfaccia di backup del file, è possibile copiare ed eliminare come mostrato in figura 5-12

Backup Report					
Configuration					
File Type	All				
Channel	Channel 1				
File Format	All				
Start Time	2017-04-17 02:49:00 to 2017-04-17 06:58:00				
End Time	2017-04-17 02:49:00 to 2017-04-17 06:58:00				
ID	Channel	Type	Start Time	End Time	Size
1	1	R	2017-04-17 02:49:00	2017-04-17 02:53:16	96.191 MB
2	1	R	2017-04-17 02:52:41	2017-04-17 02:56:47	78.718 MB
3	1	R	2017-04-17 02:57:03	2017-04-17 02:59:06	50.903 MB
4	1	R	2017-04-17 02:59:31	2017-04-17 02:59:33	1.229 MB
5	1	R	2017-04-17 02:59:33	2017-04-17 03:09:25	239.857 MB
6	1	R	2017-04-17 03:09:25	2017-04-17 03:13:31	14.450 MB
7	1	R	2017-04-17 03:13:31	2017-04-17 03:17:37	14.450 MB
8	1	R	2017-04-17 03:17:37	2017-04-17 03:21:43	14.450 MB
9	1	R	2017-04-17 03:21:43	2017-04-17 03:25:49	14.450 MB
10	1	R	2017-04-17 03:25:49	2017-04-17 03:29:55	14.450 MB
11	1	R	2017-04-17 03:29:55	2017-04-17 03:34:01	14.450 MB
12	1	R	2017-04-17 03:34:01	2017-04-17 03:38:07	14.450 MB
13	1	R	2017-04-17 03:38:07	2017-04-17 03:42:13	14.450 MB
14	1	R	2017-04-17 03:42:13	2017-04-17 03:46:19	14.450 MB
15	1	R	2017-04-17 03:46:19	2017-04-17 03:50:25	14.450 MB
16	1	R	2017-04-17 03:50:25	2017-04-17 03:54:31	14.450 MB
17	1	R	2017-04-17 03:54:31	2017-04-17 03:58:37	14.450 MB
18	1	R	2017-04-17 03:58:37	2017-04-17 04:02:43	14.450 MB
19	1	R	2017-04-17 04:02:43	2017-04-17 04:06:49	14.450 MB
20	1	R	2017-04-17 04:06:49	2017-04-17 04:10:55	14.450 MB
21	1	R	2017-04-17 04:10:55	2017-04-17 04:15:01	14.450 MB
22	1	R	2017-04-17 04:15:01	2017-04-17 04:19:07	14.450 MB
23	1	R	2017-04-17 04:19:07	2017-04-17 04:23:13	14.450 MB
24	1	R	2017-04-17 04:23:13	2017-04-17 04:27:19	14.450 MB
25	1	R	2017-04-17 04:27:19	2017-04-17 04:31:25	14.450 MB
26	1	R	2017-04-17 04:31:25	2017-04-17 04:35:31	14.450 MB
27	1	R	2017-04-17 04:35:31	2017-04-17 04:39:37	14.450 MB
28	1	R	2017-04-17 04:39:37	2017-04-17 04:43:43	14.450 MB
29	1	R	2017-04-17 04:43:43	2017-04-17 04:47:49	14.450 MB
30	1	R	2017-04-17 04:47:49	2017-04-17 04:51:55	14.450 MB
31	1	R	2017-04-17 04:51:55	2017-04-17 04:56:01	14.450 MB
32	1	R	2017-04-17 04:56:01	2017-04-17 04:59:07	14.450 MB
33	1	R	2017-04-17 04:59:07	2017-04-17 05:03:13	14.450 MB
34	1	R	2017-04-17 05:03:13	2017-04-17 05:07:19	14.450 MB
35	1	R	2017-04-17 05:07:19	2017-04-17 05:11:25	14.450 MB
36	1	R	2017-04-17 05:11:25	2017-04-17 05:15:31	14.450 MB
37	1	R	2017-04-17 05:15:31	2017-04-17 05:19:37	14.450 MB
38	1	R	2017-04-17 05:19:37	2017-04-17 05:23:43	14.450 MB
39	1	R	2017-04-17 05:23:43	2017-04-17 05:27:49	14.450 MB
40	1	R	2017-04-17 05:27:49	2017-04-17 05:31:55	14.450 MB
41	1	R	2017-04-17 05:31:55	2017-04-17 05:36:01	14.450 MB
42	1	R	2017-04-17 05:36:01	2017-04-17 05:40:07	14.450 MB
43	1	R	2017-04-17 05:40:07	2017-04-17 05:44:13	14.450 MB
44	1	R	2017-04-17 05:44:13	2017-04-17 05:48:19	14.450 MB
45	1	R	2017-04-17 05:48:19	2017-04-17 05:52:25	14.450 MB
46	1	R	2017-04-17 05:52:25	2017-04-17 05:56:31	14.450 MB
47	1	R	2017-04-17 05:56:31	2017-04-17 06:00:37	14.450 MB
48	1	R	2017-04-17 06:00:37	2017-04-17 06:04:43	14.450 MB
49	1	R	2017-04-17 06:04:43	2017-04-17 06:08:49	14.450 MB
50	1	R	2017-04-17 06:08:49	2017-04-17 06:12:55	14.450 MB
51	1	R	2017-04-17 06:12:55	2017-04-17 06:17:01	14.450 MB
52	1	R	2017-04-17 06:17:01	2017-04-17 06:21:07	14.450 MB
53	1	R	2017-04-17 06:21:07	2017-04-17 06:25:13	14.450 MB
54	1	R	2017-04-17 06:25:13	2017-04-17 06:29:19	14.450 MB
55	1	R	2017-04-17 06:29:19	2017-04-17 06:33:25	14.450 MB
56	1	R	2017-04-17 06:33:25	2017-04-17 06:37:31	14.450 MB
57	1	R	2017-04-17 06:37:31	2017-04-17 06:41:37	14.450 MB
58	1	R	2017-04-17 06:41:37	2017-04-17 06:45:43	14.450 MB
59	1	R	2017-04-17 06:45:43	2017-04-17 06:49:49	14.450 MB
60	1	R	2017-04-17 06:49:49	2017-04-17 06:53:55	14.450 MB
61	1	R	2017-04-17 06:53:55	2017-04-17 06:58:00	14.450 MB
Remaining capacity: 5.576 GB Available/Total capacity: 0.000 MB/0.000 MB					
Find report	Home	Clear	Start	Cancel	

Table 5-11

- Prima del backup, inserire il dispositivo USB nell'interfaccia XVR USB, selezionare il tipo di file, il canale, il formato, intervallo di tempo, fare clic su «Cerca», il file video ricercato sarà visualizzato nella lista, e fare clic su «Start» per avviare la di backup.
- **File type:** tipo di video, con tutti, comune e selezione del movimento.
- **Channel:** canale video a cui appartiene il file video.
- **File Format:** formato file video di backup.
- **Start Time / End Time:** l'intervallo di tempo del file video.



- **Required capacity:** selezionare la capacità totale del file di backup.
- **Available/Total capacity:** la capacità esterna dello spazio di capacità del disco U del dispositivo.
- **Fast export:** consente di tagliare automaticamente il tipo di registrazione, il canale, il formato del file e l'intervallo di tempo per 30 minuti.
- **Search:** Secondo impostare il tipo di canale video, il formato file e ranghi tempo corrispondente al file video, e visualizzati nell'elenco dei file.
- **Clear:** cancella tutti i file che sono stati interrogati nell'elenco dei file video
- **Start:** avvia il backup.
- **Delete:** seleziona Query su file e fai clic su «Elimina» per eliminare il file di registrazione dal dispositivo del disco rigido.

■ **FTP Backup:** Fare clic sull'icona «Esporta → Backup FTP» nel menu principale, accedere all'interfaccia di backup FTP 5-13 :

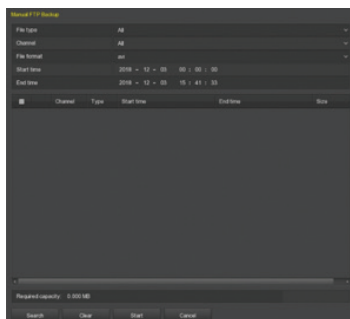


Figure 5-13

- Prima del backup, è necessario impostare il server FTP in «Menu → Configurazione → Rete → FTP», selezionare il tipo di file di backup, il canale, il formato, l'intervallo di tempo, fare clic su «Cerca», il file video cercato verrà visualizzato nell'elenco, fai clic su «Start», il dispositivo inizia a eseguire il backup.

### 3.3. HDD

Nel menu dell'interfaccia, fare clic su «HDD» per accedere all'interfaccia di gestione. È possibile visualizzare le informazioni sul disco rigido e il

formato del disco rigido. Come mostrato nella Figura 5-14:

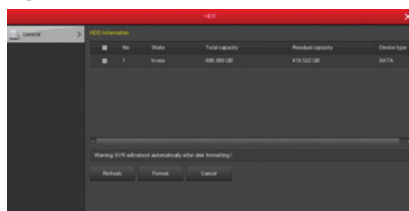


Figure 5-14

- **No.:** Il numero di HDD che connettono il sistema.
- **State:** Rileva lo stato di funzionamento attuale dell'HDD, è possibile utilizzare solo i display «In uso»; Al termine della formattazione, è necessario riavviare XVR, lo stato visualizza «In uso».
- **Total Capacity:** La capacità totale disponibile dell'HDD, la capacità del singolo HDD non può superare la capacità massima: 6 TB.
- **Residual Capacity:** Mostra la capacità residua dell'HDD corrente;
- **Device Type:** SATA.
- **Refresh:** Fare clic su Aggiorna informazioni sull'elenco dei dischi
- **Format:** Formattando l'HDD, selezionare l'HDD → fare clic sul pulsante «Formato» → fare clic sul pulsante «Conferma».

### Attenzione

- «Non collegare il disco» indica che il dispositivo non è collegato o il disco rigido non è stato rilevato.
- Le informazioni sul disco rigido vengono visualizzate sull'interfaccia dell'HDD quando il disco rigido viene utilizzato normalmente.
- Il disco rigido deve essere formattato quando il disco rigido è collegato a XVR per la prima volta o quando viene visualizzato «Non formattato».
- Il dispositivo non deve essere utilizzato nel disco rigido quando lo stato del disco fisso mostra «In uso».
- Dopo aver formattato il disco rigido, riavviare il XVR per avere effetto.

## G - CAPITOLO 5

### 3.4. Registrazioni

#### 3.4.1. Programma

Nel menu principale, fare clic su «Registra» per accedere all'interfaccia delle impostazioni di registrazione. Dopo aver impostato il programma di registrazione, il sistema eseguirà automaticamente il tipo di registrazione corrispondente. L'interfaccia di impostazione della registrazione è mostrata in figura 5-15:

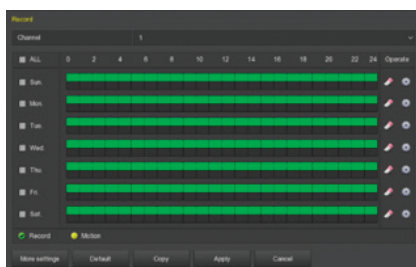





Figure 5-15

- **Channel:** Selezionare il canale per un programma di registrazione diverso per ciascun canale. Se si eseguono le stesse impostazioni per tutti i canali, selezionare «Tutti».
- **Record Type:** Seleziona la casella per il tipo di record corrispondente. Ci sono Record e Motion.
- **Week day:** Seleziona il numero della settimana. Se si seleziona «Tutti», significa per l'intera settimana o è possibile selezionare  per il giorno
- : Elimina il periodo di tempo per il tipo di registrazione attualmente selezionato.
- : Fare clic per accedere al programma di registrazione.
- **Copy:** Dopo aver completato l'installazione, puoi fare clic sul pulsante «Copia» per copiare l'impostazione corrente su altri canali.

#### ■ Modalità registrazione

**Passaggio 1:** selezionare il canale di registrazione da impostare (come mostrato nella Figura 5-16 1).

**Passaggio 2:** selezionare il tipo di registrazione da impostare. Il verde è una registrazione normale e il giallo è una registrazione di rilevamento del movimento (come mostrato nella Figura 5-16 2).

**Passaggio 3:** tenere premuto il pulsante sinistro del mouse e trascinare il mouse nel diagramma del periodo di tempo (come mostrato nella Figura 5-16 3).

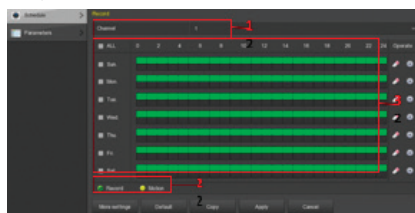



Figure 5-16

#### Attenzione

- Sono disponibili 6 periodi di tempo per ogni giorno e il dispositivo avvierà il tipo di registrazione corrispondente nell'intervallo di tempo impostato.
- Selezionare «Tutti» per modificare il periodo di tempo di tutta la settimana.
- È possibile selezionare  in una settimana e una settimana, e modificare e disegnare il periodo di tempo per i giorni selezionati.

#### Immettere i dati per impostare il programma di registrazione

**Step 1:** Clicca  Per accedere all'interfaccia Record Schedule, come mostrato nella Figura 5-17.

**Step 2:** impostare il «tipo di registrazione» per ciascun periodo di tempo. Ci sono 6 periodi di tempo per l'impostazione di ogni giorno. Seleziona la settimana di «Usa a» e applica alla settimana corrispondente

**Step 3:** Fai clic su «Salva» per completare le impostazioni. Il sistema ritorna all'interfaccia «Record».

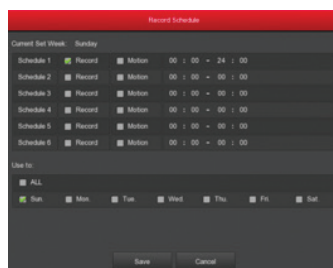


Figure 5-17

### Attenzione

Allo stesso tempo, la registrazione normale e il rilevamento del movimento sono disponibili contemporaneamente. Quando si verifica il movimento, il dispositivo ha solo il rilevamento del movimento e nessuna registrazione ordinaria.

### 3.4.2. Parametri

In base all'attuale larghezza di banda della rete, i parametri del flusso video, inclusi il tipo di codifica, la risoluzione e così via.

**Step 1:** nell'interfaccia del menu, fare clic su «Registra → Parametri» per accedere all'interfaccia dei parametri di codifica, come mostrato nella Figura 5-18.

**Step 2:** in base alle attuali condizioni di larghezza di banda della rete, le impostazioni dei parametri del flusso video includono risoluzione, tipo di flusso, frequenza dei fotogrammi e flussi secondari dei canali corrispondenti.

**Step 3:** Fare clic su «Applica» per salvare le impostazioni.

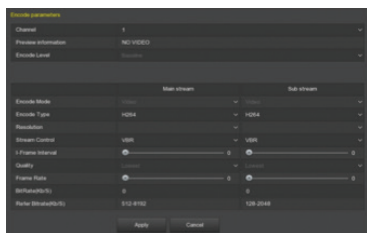


Figure 5-18

- **Channel:** seleziona il canale desiderata.
- **Preview information:** mostra le informazioni di anteprima del video.
- **Encode Level:** quando connesso a telecamere analogiche, ci sono tre opzioni per alto, medio e basso.
- **H265+/H.264 +:** Attivare/disattivare H.265+/H.264 +.
- **Encode Mode:** quando si collega una telecamera analogica, selezionare il flusso video e i flussi audio e video.
- **Encode Type:** Standard H.264/H.265.
- **Resolution:** leggere e impostare qui la risoluzione del flusso master e slave, il sistema supporta varie

risoluzioni, è possibile selezionare dall'elenco a discesa. Si prega di notare che l'opzione può variare a seconda dell'IPC.

- **Stream Control:** quando si collega una telecamera analogica, impostare il codice variabile con le opzioni variabile e fissa.
- **I-Frame Interval:** consente di impostare l'intervallo dei fotogrammi chiave trascinando la barra di scorrimento.
- **Quality:** quando si collega una videocamera analogica, la qualità è migliore, l'opzione migliore.
- **Frame Rate:** consente di impostare la frequenza dei fotogrammi su 1 fotogrammi / sec-25 fotogrammi / sec.
- **BitRate (Kb/S):** l'impostazione del bit rate può modificare la qualità dell'immagine, maggiore è il bit rate e migliore è la qualità dell'immagine.
- **Refer Bitrate (Kb/S):** Mostra l'intervallo di bit rate dei flussi di codice principale e secondario.
- **Copy:** Copia le impostazioni dei parametri del canale su un altro canale.

### 3.5. Camera

#### 3.5.1. Aggiungi Camera

##### ■ Aggiungi Camera

■ Il dispositivo di aggiunta XVR viene utilizzato per aggiungere una telecamera di rete e l'interfaccia visualizza solo il canale IP. Dopo aver aggiunto un dispositivo di rete, è possibile visualizzare il video del dispositivo di rete direttamente sul XVR ed eseguire operazioni come la memorizzazione e la gestione. Dispositivi diversi supportano numeri diversi di dispositivi di rete. È possibile aggiungere un dispositivo in rete in base alle condizioni effettive. Aggiungi il dispositivo come segue:

- Passo 1: Nell'interfaccia Menu, fai clic su «Fotocamera → Aggiungi videocamera», oppure fai clic con il tasto destro sull'interfaccia di anteprima e seleziona «Aggiungi telecamera» per accedere all'interfaccia Aggiungi videocamera, come mostrato nella Figura 5-19 0,1.

**Step2:** Fai clic su «Aggiungi → seleziona dispositivo per Aggiungi → Aggiungi → seleziona il canale da aggiungere → Salva → Annulla», completa per aggiungere il dispositivo.

## G - CAPITOLO 5



Figure 5-19 O,1

- **Bandwidth idle:** visualizzazione in tempo reale XVR larghezza di banda rimanente.
- **Add:** fare clic per accedere all'interfaccia «Ricerca dispositivo», come mostrato nella figura 5-19 O,2

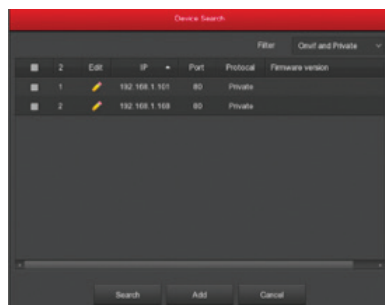


Figure 5-19 O,2

- **Filter:** filtro tipo di dispositivo di ricerca. Sull'interfaccia del dispositivo, il XVR ricerca automaticamente tutti i dispositivi nella LAN conformi al protocollo Onvif e Private. Selezionare il protocollo o il dispositivo del segmento di rete in base alla necessità di visualizzare il noleggio. Fare clic su «Cerca» per cercare il dispositivo corrispondente nella LAN.
- **Search:** fare clic per cercare l'indirizzo IP. Comprende l'indirizzo IP, la porta e il protocollo del dispositivo.
- **Sorting:** fare clic su «IP» nella barra dei menu di ricerca, il sistema visualizza «IP» da piccolo a grande. Fare nuovamente clic su «IP» e il sistema visualizza l'ordine degli indirizzi IP da grande a piccolo. Puoi anche fare clic su altri elementi per vederli per una visualizzazione più semplice.
- **Add:** aggiungi un dispositivo al sistema.

- **Select channel:** dopo aver selezionato il dispositivo da cercare, fare clic sull'immagine. 5-19 O,3. Configura il canale per il dispositivo selezionato e fai clic su «Salva» per completare l'aggiunta del dispositivo.



Figure 5-19 O,3

- **Aggiungi manuale:** Fare clic per accedere all'interfaccia «Impostazione canale». È possibile chiudere il canale, cambiare canale, modificare il protocollo, cambiare il flusso di anteprima o inserire manualmente il dispositivo, come mostrato nella figura 5-20.



Figure 5-20

- **Enable:** l'abilitazione del canale on / off, l'impostazione predefinita è disattivata. Seleziona «Abilita», quindi i canali correlati possono essere visualizzati in anteprima e registrati normalmente.
- **Channel:** immettere il canale per connettersi al dispositivo IPC secondo necessità.
- **Protocol:** selezionare Aggiungi protocollo dispositivo con le opzioni Onvif, Private e RTSP.
- **Preview:** l'impostazione predefinita è l'anteprima sub-stream, il lato IPC da impostare su dual-stream e il formato di codifica H264 sull'anteprima normale (supporta il formato di

codifica H265 XVR può anche essere un normale flusso di anteprima), la risoluzione della sub-stream può essere D1 formato oppure CIF.

- **User name:** il nome utente di accesso di IPC (se il nome utente predefinito non è admin, si prega di cambiarlo per essere un nome utente valido).
- **Password:** password di accesso di IPC (se la password di accesso predefinita non è valida, modificarla come password valida).
- **IP:** è necessario aggiungere l'indirizzo IP IPC.
- **Port:** accesso alla porta utilizzata da IPC, il valore predefinito è 80.
- **Auto add:** fare clic per riconfigurare tutti gli IPC online nella LAN per aggiungere automaticamente al XVR.
- **Delete:** Elimina il dispositivo aggiunto. Nell'elenco dei nuovi dispositivi, fare clic su «» icona per eliminare il canale per aggiungere direttamente il dispositivo. Puoi anche fare clic su «» icona per selezionare più dispositivi e fare clic sul pulsante «Elimina» per eliminare tutti i dispositivi selezionati.
- **Update:** Inserire il disco U del pacchetto di aggiornamento che è stato aggiornato nella XVR, fare clic sul pulsante «Aggiorna» per cercare IPC, selezionare uno o più «» prima dello stesso tipo di IPC, fare clic su «Aggiorna», selezionare il pacchetto di aggiornamento. E aggiorna il batch IPC allo stesso tempo.
- **Status:** «» indica che la connessione è andata a buon fine, e «» indica che la connessione fallisce. Se la connessione non riesce, la connessione causerà la causa dell'errore. Se la password non è corretta, la password dell'utente sarà errata.
- **Conf.:** Configurazione. clic «» icona per accedere all'interfaccia «Parametri», è possibile modificare il tipo di codifica, la risoluzione, il bit rate, il frame rate e altre informazioni relative alla codifica.
- **Edit:** Cliccare su «» icona per accedere all'interfaccia di configurazione del canale. La funzione è la stessa di «Aggiungi manualmente».

### Attenzione

- Quando nessun canale dispositivo può essere aggiunto all'interfaccia del dispositivo, fare clic su «Menu → Configurazione → Config. Canale» per accedere all'interfaccia di configurazione del canale. Impostare il canale su «IP» come richiesto

e fare clic su «Applica → Conferma» per riavviare il sistema. Impostato correttamente sul canale IP, è possibile tornare alla videocamera per aggiungere dispositivi IP al canale.

- Se i dispositivi di rete sono stati aggiunti a tutti i canali digitali, aggiungerli di nuovo
- Fai clic su «Aggiungi automaticamente», tutti i dispositivi verranno riassegnati all'indirizzo IP, si prega di utilizzare con cautela.
- Prima di utilizzare la funzione di aggiornamento, copiare il pacchetto di aggiornamento corrispondente all'unità flash USB e all'unità flash USB nella XVR.
- Quando si aggiornano più dispositivi IP, è possibile selezionare solo lo stesso dispositivo IP. Durante l'aggiornamento, tutti i dispositivi IP non possono essere spenti. In caso contrario, l'aggiornamento non riesce o il dispositivo non può essere avviato.

### 3.5.2. OSD

Nella pagina del menu, selezionare «Camera → OSD» Impostazioni per accedere all'interfaccia di gestione OSD, come mostrato nella Figura 5-21. Qui è possibile ottenere e impostare il testo dell'OSC IPC, l'ora e altre informazioni relative al dispositivo.

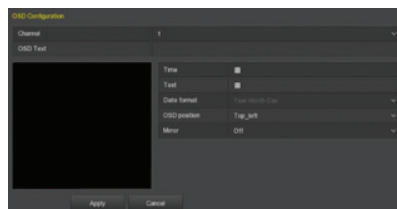


Figure 5-21

- **Canale:** selezionare per impostare il canale.
- **OSD Text:** visualizza le informazioni di testo OSD ottenute all'IPC.
- **Time:** attiva / disattiva le informazioni sull'ora dell'interfaccia display IPC
- **Text:** attiva / disattiva il messaggio di testo dell'interfaccia display IPC.
- **Date format:** imposta il formato della data dell'interfaccia display IPC, menu a discesa «Anno mese giorno», «Mese giorno anno», «Giorno mese anno» opzione.

## G - CAPITOLO 5

- **OSD position:** imposta l'ora e la posizione del testo OSD, menu a discesa con le opzioni «In alto a sinistra, In basso a sinistra».
- **Mirror:** imposta l'IPC in modo che rispecchi la direzione, menu a discesa con le opzioni «Off, Horizontal, Vertical, Both».

### Attenzione

La funzione OSD corrente supporta solo il protocollo privato.

### 3.5.3. Immagine

Nella pagina del menu, selezionare «Fotocamera → Immagine» per accedere all'interfaccia di impostazione del colore dell'immagine XVR. Puoi vedere e impostare la luminosità, il contrasto, la saturazione e la nitidezza del canale IPC, come mostrato nella figura 5-22 :

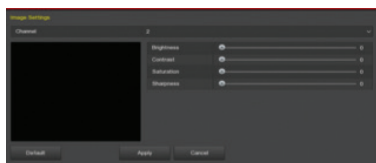


Figure 5-22

- **Channel:** gli utenti possono digitare il numero del canale che deve essere collegato al dispositivo in base alle proprie esigenze.
- **Brightness:** ottiene e imposta la luminosità dell'IPC.
- **Contrast:** ottiene e imposta il contrasto dell'IPC.
- **Saturation:** ottiene e imposta il contrasto dell'IPC.
- **Sharpness:** ottiene e imposta la nitidezza dell'IPC

### 3.5.4. Movimento

Il rilevamento del movimento utilizza la visione artificiale e le tecniche di elaborazione delle immagini per analizzare le immagini video per vedere se ci sono abbastanza cambiamenti nelle immagini. Quando il bersaglio mobile appare sullo schermo dello schermo e la velocità di movimento della sensibilità della sensibilità, il sistema esegue un'azione di collegamento dell'allarme.

**Step 1:** nella pagina del menu, selezionare «Camera → Motion» per accedere all'interfaccia di

rilevamento del movimento, come mostrato nella Figura 5-23 di seguito.

**Step 2:** abilitare il rilevamento del movimento e i parametri di configurazione come canale, area, sensibilità, registrazione e e-mail.

**Step 3:** Fare clic su «Applica» per salvare le impostazioni.



Figure 5-23

- **Canale:** selezionare il canale.
- **Set area:** fare clic per accedere alla regione, selezionare l'area, selezionare l'area, selezionare l'area, selezionare l'area e selezionare l'area desiderata.
- **Sensitivity:** selezionare la sensibilità appropriata (massima, alta, media, bassa, minima) in base alle proprie esigenze. L'impostazione predefinita è «Medio» con un totale di 7 sensibilità.
- **Enable detection:** clicca ☐ per attivare / disattivare l'allarme di rilevamento del movimento.
- **Buzzer alarm:** clicca ☐ per attivare / disattivare la funzione di allarme cicalino.
- **Send e-mail:** Clicca ☐ per attivare l'allarme, XVR invia un'e-mail alla cassetta postale impostata per avvisare l'utente.
- **Record channel:** Clicca ☐ per attivare / disattivare la funzione di registrazione del canale.
- **Record time (sec):** Imposta la durata di ogni registrazione quando viene attivato l'allarme.
- **Week (Tempo periodo1 / Tempo periodo2):** Il periodo di inserimento, selezionare il giorno della settimana, impostare il periodo di tempo 1 e 2, il dispositivo invierà posta alla cassetta postale del destinatario solo entro l'intervallo di tempo impostato.
- **Copy:** Dopo aver impostato il canale, fare clic su Copia per applicare l'impostazione a un altro canale.

### Attenzione

Dopo aver impostato il rilevamento del movimento per aprire la notifica e-mail, fare clic su «Menu

principale → Configurazione → Rete → E-mail» per accedere all'interfaccia di configurazione e-mail per impostare l'e-mail. Quando il sistema invia un allarme di collegamento entro il periodo di tempo impostato, il destinatario riceve l'e-mail di allarme.

### 3.5.5. Video perso

Nella pagina del menu, selezionare «Telecamera → Perdita video» per accedere all'interfaccia di impostazione della perdita video, come mostrato nella Figura 5-24. Qui, puoi impostare il canale corrispondente quando il video viene perso quando il dispositivo emette l'allarme appropriato.

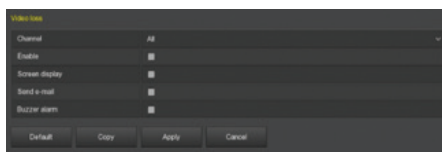


Figure 5-24

- **Channel:** Seleziona il canale.
- **Enable:** Clicca ☒ per attivare / disattivare l'allarme perdita video.
- **Screen display:** Clicca ☒ per accendere / spegnere il dispositivo quando viene visualizzata la schermata.
- **Send e-mail:** Clicca ☒ per accendere / spegnere quando il dispositivo avvisa la funzione di posta.
- **Buzzer alarm:** Clicca ☒ per accendere / spegnere il dispositivo quando suona il cicalino.

### 3.5.6. PTZ

Nella pagina del menu, fare clic su «Telecamera → PTZ» per accedere all'interfaccia di configurazione PTZ, come mostrato nella Figura 5-25. Nell'interfaccia di configurazione PTZ, è possibile commutare altri canali per regolare la velocità di movimento pan / tilt e controllare la direzione del movimento pan / tilt.

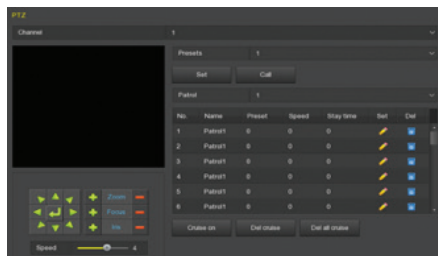


Figure 5-25

L'interfaccia di configurazione PTZ viene utilizzata per impostare la direzione PTZ, la velocità e lo zoom dell'obiettivo, le impostazioni di messa a fuoco e apertura e il pulsante di scelta rapida delle impostazioni di crociera.

- **Channel:** Seleziona il canale in cui la telecamera dove è collegata al XVR.
- **Zoom:** Regola l'ingrandimento della fotocamera di ☒ / ☒ tasto, funzione a lungo raggio / grandangolo.
- **Focus:** Usa ☒ / ☒ tasto, zoom in / out funzione, regolare la fotocamera per mettere a fuoco.
- **Iris:** Utilizza ☒ / ☒ tasto, ingrandire / ridurre la funzione di apertura, regolare l'apertura della fotocamera.
- **Velocità:** viene utilizzato principalmente per impostare il funzionamento della velocità di rotazione panoramica / inclinazione. Ad esempio, la velocità di rotazione nella fase 7 è molto maggiore della velocità di rotazione nella dimensione della fase 1
- **Preset impostazione:** Attraverso la direzione del pulsante per ruotare la PTZ nella posizione desiderata, quindi fare clic sul pulsante di preselezione sotto il pulsante «imposta» per completare le impostazioni del punto preselezionato.
- **Cruise impostazioni:** Selezionare la linea di rotazione e fare clic sul «☒» per selezionare il numero preimpostato, il tempo di permanenza (secondi) e la velocità di rotazione nell'interfaccia «Impostazione curva», mostrata nella Figura 5-26, fare clic sul pulsante «Conferma» per tornare alla rotazione interfaccia delle impostazioni e fai di nuovo clic su «cruise» per salvare le impostazioni e far iniziare la rotazione.

## G - CAPITOLO 5



Figure 5-26

- **Preset No.:** Seleziona preset punti.
- **Tempo:** tempo del Preset.
- **Velocità:** velocità della rotazione.
- **Rotazione:** Seleziona la linea di rotazione, fai clic su «del cruise» e completa la linea di rotazione da rimuovere.
- **Elimina tutte le rotazioni:** Dopo aver fatto clic, elimina tutte le linee di rotazione impostate.

### 3.5.7. PTZ Impostazioni

L'impostazione pan / tilt viene utilizzata per impostare i parametri dome o pan / tilt del canale analogico. Prima di controllare la dome o il pan / tilt, assicurarsi che il cavo di controllo RS-485 tra il decodificatore PTZ e il XVR sia collegato correttamente e configurare i parametri del decodificatore PTZ nel dispositivo.

#### I passaggi da seguire :

**Passaggio 1:** Nella pagina del menu, selezionare «Telecamera → Impostazione PTZ» per accedere all'interfaccia di impostazione PTZ, come mostrato nella Figura 5-27 di seguito.

**Passaggio 2:** Impostare i parametri pan / tilt del canale (protocollo della telecamera, indirizzo, baud rate, bit di dati, bit di stop, controllo, ecc.).

**Passaggio 3:** Clicca «Apply» per salvare.

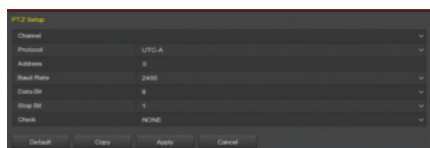


Figure 5-27

- **Canale:** Seleziona il canale con accesso alla telecamera PTZ.
- **Protocollo:** Selezionare il protocollo PTZ per il modello di marca del dispositivo di accesso.
- **Indirizzo:** Impostare l'indirizzo per accedere alla PTZ. L'impostazione predefinita è 0.
- **Baud Rate:** Selezionare la velocità di trasmissione utilizzata per accedere al PTZ per controllare il PTZ e la telecamera del canale corrispondente. L'impostazione predefinita è 2400.
- **Data Bit:** Il valore predefinito è 8.
- **Stop Bit:** Il valore predefinito è 1.
- **Check:** Il valore predefinito è NONE.
- **Copia:** Dopo aver impostato il canale, fare clic su «Copia» per applicare l'impostazione a un altro canale.

### 3.5.8. Privacy Maschera

#### ■ Privacy Maschera

Il mascheramento viene utilizzato per impostare l'ostruzione video della sorgente video. Nella pagina del menu, fai clic su «Telecamera → Maschera privacy» per accedere all'interfaccia Maschera privacy, come mostrato nella Figura 5-28.

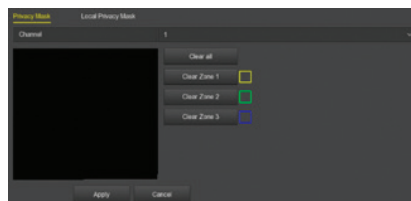


Figure 5-28

- **Canale:** Seleziona il canale.
- **Selezione della zona di privacy:** Nella parte sinistra della finestra video dell'interfaccia, tenere premuto il pulsante sinistro del mouse per selezionare l'area da bloccare.
- **Elimina tutto:** Cancella tutte le aree di ostruzione selezionate.
- **Eliminare 1,2,3:** Cancella le aree mascherate selezionate 1, 2, 3.

#### ■ Mascheramento locale

La maschera di privacy locale viene utilizzata per ostruire il video di anteprima di ciascun canale sul lato locale XVR. Nella pagina del menu, fare clic su «Telecamera → Maschera privacy → Maschera



privacy locale» per accedere all'interfaccia Maschera privacy locale, come mostrato nella Figura 5-29.

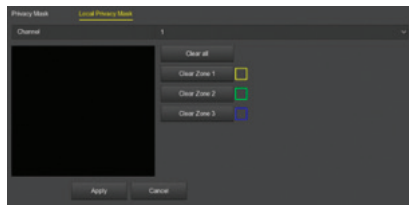


Figure 5-29

Attenzione

- Dopo che il canale è impostato sulla maschera di privacy, il video del canale viene visualizzato in anteprima e registrato per mostrare il video ostruito.
- Dopo che il canale è impostato sulla maschera di privacy locale, il canale viene ostruito solo durante l'anteprima del video sul lato XVR.

3.5.9. Nome canale

Personalizza il nome del canale corrispondente al dispositivo aggiunto.

- 1: Nella pagina del menu, selezionare «Telecamera → Nome canale» per accedere all'interfaccia Nome canale, come mostrato nella Figura 5-30 di seguito.
- 2: Imposta il nome del canale.
- 3: Clicca «Apply» per slavare.

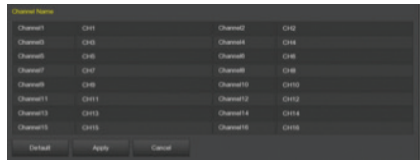


Figure 5-30

- **Canale:** fare clic sul lato destro del canale corrispondente a CHx, tastiera pop-up, impostare il nome del canale.

3.5.10. Aggiorna Camera

On the menu page, select «Camera → Update Camera» to enter the Update Camera interface, as

shown in Figure 5-31. Here you can add backend upgrade frontend.

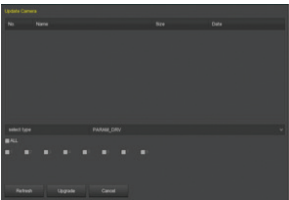


Figure 5-31

Attenzione

- Some XVRs do not support update camera features.
- Only some cameras are supported here, and rich IPC and 1080P simulators are not supported.

3.6. Configurazione

3.6.1. Generale

Le impostazioni generali sono divise in due parti: Impostazioni dispositivo e Impostazioni data. Qui è possibile ottenere e impostare la lingua XVR, la modalità di registrazione, i giorni di registrazione, gli standard video, le impostazioni di ora in standby e data e altre informazioni correlate.

Impostazioni dispositivo

Nell'interfaccia del menu, fare clic su «Configurazione → Generale» per accedere all'interfaccia delle impostazioni del dispositivo, come mostrato nella Figura 5-32.

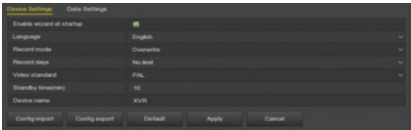


Figure 5-32

- **Abilita procedura guidata all'avvio:** fare clic su « », aprire le procedure guidate di avvio e quindi accedere direttamente all'interfaccia di selezione «Avvio guidato» ogni volta che si avvia.
- **Lingua:** imposta la lingua predefinita del sistema, attualmente supporta cinese semplificato,

## G - CAPITOLO 5

cinese tradizionale, inglese, polacco, ceco, russo, thailandese, ebraico, persiano, bulgaro, arabo, tedesco, francese, portoghese, turco, spagnolo, italiano, ungherese, Romano, coreano, olandese, greco e vietnamita, il valore predefinito è l'inglese.

- **Modalità di registrazione:** quando il disco è pieno, sovrascrive automaticamente il video più vecchio; quando il disco non è pieno, ma il numero di giorni di registrazione per raggiungere le impostazioni dell'utente, copre automaticamente il primo video.
- **Giorni di registrazione:** consente di impostare il numero di giorni per la memorizzazione della registrazione XVR. Non ci sono restrizioni, 30, 15, 7, 6, 5, 4, 3, 2, 1 opzioni nel menu a discesa.
- **Standard video:** in base alla selezione standard locale PAL o NTSC.
- **Tempo di attesa (min):** il valore predefinito è 10 minuti, può essere impostato range: 0-120 minuti, dove «0» per l'attesa permanente.
- **Nome dispositivo:** inserire il nome del dispositivo in base alle effettive esigenze, il valore predefinito è XVR.
- **Importazione configurazione:** inserire il disco U in cui è archiviato il file di configurazione XVR in formato .ini nell'NVR. Fai clic su «Config import → Conferma». Il XVR avvia automaticamente l'importazione dei dati e attende che il XVR inizi ad importare i dati.
- **Esportazione configurazione:** inserire l'unità flash USB nella XVR e fare clic su «Config Export → Confirm», il file di configurazione verrà archiviato nell'unità flash USB. Il formato del file di configurazione è «.ini».

### ■ Impostazioni data

Nell'interfaccia Menu, fare clic su «Configurazione → Generale → Impostazioni data» per accedere all'interfaccia Impostazioni data, come mostrato nella Figura 5-33. Dopo aver impostato l'ora del dispositivo, fare clic su «Applica» per salvare le impostazioni

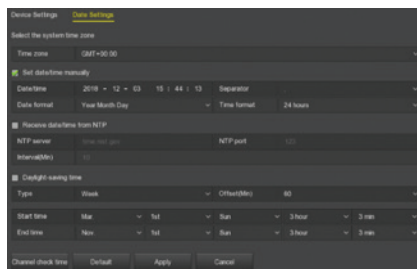


Figure 5-33

- **Selezionare il fuso orario del sistema:** formato fuso orario Microsoft con targeting per ora NTP, in cui si trova il dispositivo. Ad esempio: Beijing GMT +8.
- **Imposta manualmente la data / l'ora:** se si seleziona '""', regolare data / ora, separatore della data, formato della data e formato dell'ora per impostare l'ora locale.
- **Data / ora:** fare clic sulla necessità di modificare la posizione, la tastiera pop-up, inserire la data e l'ora tramite la tastiera.
- **Formato data:** selezionare il formato di visualizzazione della data, tra cui «Data mese anno», «mese giorno anno» e «anno mese giorno».
- **Separatore:** selezionare il separatore per il formato della data.
- **Formato ora:** scegliere un formato di 24 ore o 12 ore.
- **Ricevi data / ora da NTP:** selezionare «» per abilitare la funzione di aggiornamento dell'ora NTP. È inoltre possibile ripristinare il server NTP impostando il server, la porta e selezionando il fuso orario e l'intervallo di aggiornamento NTP.
- **Server NTP:** immettere l'indirizzo IP o il nome del dominio su cui è installato il server NTP.
- **Porta NTP:** imposta la porta del server NTP.
- **Intervallo (Min):** l'intervallo tra due intervalli di tempo può essere impostato su 0-255 minuti per l'intervallo di aggiornamento NTP.
- **Ora legale:** selezionare «», aprire la funzione ora legale, impostare i parametri rilevanti, come tipo, data, ora di inizio, ora di fine e così via.
- **Ora controllo canale:** selezionare il canale, fare clic su «Salva», impostare l'ora del canale e l'orario XVR coerenti

### 3.6.2. Rete

#### • IP / Porta

Impostare l'indirizzo IP e il server DNS di XVR per garantire che gli altri dispositivi nella rete possano comunicare tra loro. I passaggi di installazione IP / Port sono i seguenti:

- **Passaggio 1:** nell'interfaccia Menu, fare clic su «Configurazione → Rete → IP / Porta» per accedere all'interfaccia IP / Porta, come mostrato nella Figura 5-34.
- **Passaggio 2:** configurare i parametri di rete correlati come indirizzo IP, subnet mask, gateway e DNS preferito.
- **Passaggio 3:** Fare clic su «Applica» per salvare le impostazioni.

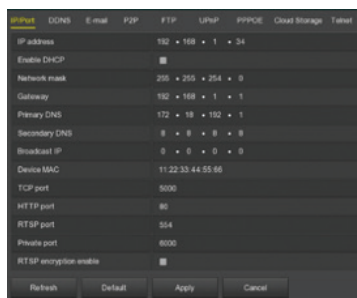


Figure 5-34

- **Indirizzo IP:** inserire l'indirizzo IP di XVR.
- **Abilita DHCP:** attiva / disattiva la funzione DHCP (Dynamic Host Configuration Protocol). «IP address», «subnet mask» e «default gateway» non possono essere impostati quando DHCP è abilitato.
- **Maschera di rete:** in base alla situazione attuale impostata.
- **Gateway:** in base alla situazione attuale impostata, con l'indirizzo IP nello stesso segmento di rete.
- **DNS primario:** viene solitamente offerto dall'ISP locale. Qui viene inserito il tuo indirizzo IP del server dei nomi di dominio.
- **DNS secondario:** avvia il DNS secondario quando quello primario non funziona.
- **IP broadcast:** riservato.
- **MAC dispositivo:** visualizza l'indirizzo fisico del XVR.
- **Porta TCP:** il valore predefinito è 5000, in base

alle effettive esigenze degli utenti di impostare la porta.

- **Porta HTTP:** il valore predefinito è 80, in base alle effettive necessità degli utenti di impostare la porta.
- **Porta RTSP:** il valore predefinito è 554, in base alle effettive necessità degli utenti di impostare la porta.
- **Porta privata:** il valore predefinito è 6000, in base alle effettive esigenze degli utenti di impostare la porta.
- **Abilitazione crittografia RTSP:** l'impostazione predefinita è disattivata, fare clic su ☐ per aprire, crittografare il flusso RTSP.
- **Aggiorna:** fare clic sull'interfaccia di aggiornamento

#### Attenzione

- **L'indirizzo IP** e il gateway predefinito devono essere nello stesso segmento di rete.
- **Se il DHCP** abilitato XVR è attivo e si disattiva DHCP, non è possibile visualizzare le informazioni IP originali. È necessario ripristinare l'indirizzo IP e altri parametri.
- **DDNS** Dopo aver impostato il parametro DDNS (Dynamic Domain Name Server), quando l'indirizzo IP della periferica XVR cambia frequentemente, il sistema può aggiornare dinamicamente la relazione tra il nome di dominio e l'indirizzo IP sul server DNS. È possibile utilizzare il nome di dominio per accedere direttamente a XVR senza registrare l'indirizzo IP in costante cambiamento.
- **Prerequisiti** Prima di configurare DDNS, assicurarsi che il dispositivo supporti il tipo di server di risoluzione dei nomi di dominio e accedere al sito Web del provider di servizi DDNS per registrare nome utente, password, nome dominio e altre informazioni sul PC WAN.
- **Configura DDNS come segue:**
- **Passaggio 1:** nella pagina del menu, selezionare «Configurazione → Rete → DDNS» per accedere all'interfaccia DDNS, come mostrato nella Figura 5-35.
- **Passaggio 2:** abilitare il DDNS, selezionare il tipo DDNS e immettere il tempo di aggiornamento (secondi), il nome utente e la password.
- **Passaggio 3:** Fare clic su «Applica» per salvare la configurazione DDNS.

## G - CAPITOLO 5

- **Passaggio 4:** immettere il nome del dominio nel browser Web del PC e premere [Invio]. Se è possibile visualizzare l'interfaccia Web del dispositivo, la configurazione ha esito positivo. Se non viene visualizzato, la configurazione fallisce.

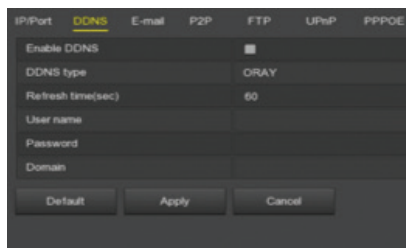


Figure 5-35

- **Abilita DDNS:** abilitazione della funzione di risoluzione dei domini DDNS.
- **Tipo DDNS:** selezionare il tipo DDNS dal server di risoluzione dei nomi di dominio dinamico. (Allo stato attuale, il dispositivo supporta più DDNS, inclusi ORAY, NO-IP, DYN, CHANGEIP, A-PRESS, MYQSEE, SKDDNS, SMART-EYES. Questi DDNS multipli possono coesistere allo stesso tempo e l'utente può selezionare e impostare li se necessario).
- **Tempo di aggiornamento (sec):** non registrare frequentemente. L'intervallo tra due registrazioni deve essere superiore a 60 secondi. Troppe richieste di registrazione possono provocare un attacco al server.
- **Nome utente:** l'account registrato nel provider di servizi DNS.
- **Password:** la password dell'account registrato nel provider di servizi DNS.
- **Dominio:** il nome del dominio registrato nel provider di servizi DNS.

### Attenzione

- Dopo aver configurato DDNS, assicurarsi che l'NVR sia connesso alla WAN per accedere al dispositivo tramite il nome di dominio DDNS.
- **Email**
- Dopo aver impostato le informazioni e-mail e abilitato la funzione e-mail di collegamento allarme, il sistema invia automaticamente un'e-mail per informare l'utente quando si verifica un

evento di allarme sul dispositivo XVR.

### • I passaggi dell'operazione di configurazione della posta elettronica sono i seguenti:

- **Passaggio 1:** nella pagina del menu principale, fare clic su «Configurazione → Rete → E-mail» per accedere all'interfaccia di impostazione e-mail, come mostrato nella Figura 5-36 di seguito.
- **Passaggio 2:** abilitare le notifiche di allarme e-mail, configurare il server SMTP, la porta SMTP, il nome utente, la password, il mittente, l'oggetto, l'intervallo dei messaggi e selezionare il tipo di crittografia, allegare file e altri parametri.
- **Passaggio 3:** fare clic su «Test dell'e-mail» e sul messaggio «Operazione riuscita. Controllare la Posta in arrivo». È visualizzato. Quindi la configurazione della posta è andata a buon fine. Se il messaggio «E-mail non può essere consegnato!» viene visualizzato, la configurazione della posta non riesce.
- **Passaggio 4:** Dopo aver inviato l'e-mail correttamente, fare clic su «Applica» per salvare la configurazione dell'e-mail.

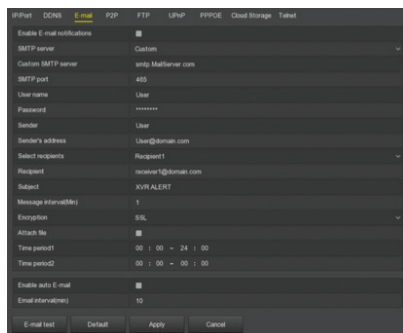


Figure 5-36

- **Abilita notifiche e-mail di allarme:** abilita / disabilita l'invio di posta.
- **Server SMTP:** immettere l'indirizzo IP del server SMTP o il nome del dominio del server SMTP (se il nome del dominio richiede la conferma che le impostazioni DNS sono corrette, il nome del dominio può essere analizzato correttamente).
- **Porta SMTP:** inserire qui il valore della porta corrispondente.
- **Nome utente:** inserire il nome utente per accedere alla casella e-mail del mittente.
- **Password:** inserire qui la password corrispondente.

- **Mittente:** inserire la casella di posta elettronica del mittente qui.
- **Indirizzo del mittente:** indirizzo di posta in uscita.
- **Seleziona destinatari:** indirizzo e-mail del destinatario, è possibile scegliere di impostare tre, inviare solo tre e-mail.
- **Destinatario:** indirizzo della casella di posta.
- **Oggetto:** inserire l'oggetto dell'email qui. Supporto del sistema carattere inglese e numero arabo, predefinito «XVR\_ALERT».
- **Intervallo messaggi (Min):** intervallo tra l'invio di e-mail. Una volta impostato l'intervallo di invio della posta elettronica, quando viene attivato l'allarme, il sistema non attiva l'invio immediato dell'e-mail in base al segnale di allarme. Invece, l'email viene inviata in base all'intervallo dello stesso tipo di email dell'evento. Evita gli allarmi frequenti e genera molta posta, causando un sovraccarico del server di posta. L'intervallo di tempo è 0 ~ 600 minuti e 0 minuti significa che la posta viene inviata senza intervallo.
- **Crittografia:** selezionare la crittografia del server Cassette postali, tra cui NONE, SSL, TLS e «SSL» predefinito.
- **Allega file:** attiva / disattiva la funzione di allegato e-mail. Dopo l'attivazione dell'allarme, il sistema può inviare istantanee quando viene inviato l'allarme.
- **Periodo (1/2):** imposta l'intervallo di tempo per l'invio della posta. Dopo l'impostazione, invia il messaggio di allarme in quel momento; non inviare mail in altri momenti.
- **Abilita E-mail automatica:** abilita / disabilita l'invio automatico di e-mail.
- **Intervallo di posta elettronica (min):** intervallo di invio della posta.
- **Test dell'e-mail:** verificare che le funzioni di invio e ricezione e-mail siano normali. Nella configurazione corretta, l'email ricevente riceverà un'e-mail di prova. Prima del test dell'e-mail, è necessario fare clic su Applica per salvare le informazioni di configurazione dell'email.

## • P2P

- P2P è una tecnologia di penetrazione della rete privata. Non è necessario richiedere un nome di dominio dinamico, eseguire la mappatura delle porte o distribuire un server di transito. È possibile eseguire la scansione del codice QR

direttamente per scaricare un client mobile. Dopo aver registrato un account, è possibile aggiungere e gestire più dispositivi IPC, NVR, XVR contemporaneamente sul client mobile.

- È possibile aggiungere dispositivi nei due modi seguenti per gestire più dispositivi.
- Scansiona il codice QR per il sistema di telefonia mobile, scarica l'app e registra l'account. Per i dettagli, consultare il Manuale utente dell'applicazione sul sito Web.
- Accedere alla piattaforma P2P, registrare un account e aggiungere il dispositivo tramite il numero di serie.

## Attenzione

- Con questa funzione, il dispositivo deve essere collegato a una rete esterna; altrimenti non funzionerà correttamente.
- **I passaggi P2P sono i seguenti:**
- **Passaggio 1:** nella pagina del menu principale, fare clic su «Configurazione → Rete → P2P» per accedere all'interfaccia P2P, come mostrato nella Figura 5-37 di seguito.
- **Passaggio 2:** assicurarsi che il XVR acceda alla rete esterna e fare clic su «Abilita P2P».
- **Passaggio 3:** Fare clic su «Applica» per salvare la configurazione.
- **Passaggio 4:** Fare clic su «Aggiorna» e lo stato mostra «Online». Ciò indica che P2P è abilitato e può essere utilizzato normalmente.



Figure 5-37

- **Stato:** visualizza lo stato online del dispositivo P2P.
- **Abilita P2P:** attiva / disattiva la funzione P2P del dispositivo.
- **Numero utente:** visualizza l'utente corrente che visualizza il numero di video del canale NVR sul client dell'app.

## G - CAPITOLO 5

• **Crittografia:** selezionare il tipo di crittografia. Dopo che il dispositivo è abilitato, tutte le comunicazioni di segnalazione tra il dispositivo e il server sono crittografate.

• **Android:** collegamento di download del client P2P per il sistema Android.

• **iOS:** collegamento di download del client P2P per il sistema iOS.

• **SN:** visualizza il numero di serie del dispositivo P2P. Questo numero di serie è unico.

• **Aggiorna:** aggiorna le informazioni relative all'interfaccia P2P.




### Esempio di operazione del client dell'app

• Il seguente contenuto viene introdotto prendendo come esempio l'operazione del client di telefonia mobile (App **Securcam**). I passi sono come segue:

• **Passaggio 1:** utilizzare il telefono Android o iOS per scansionare il codice QR corrispondente per scaricare e installare l'app Securcam.

• **Passaggio 2:** eseguire il client e accedere all'account (non è necessario un account per registrarsi prima).

• **Passaggio 3:** aggiungere dispositivi al client mobile.

• Dopo il login, fare clic su «», «» e «». Aggiungi dispositivo», selezionare «Aggiungi SN», inserire il nome utente del dispositivo, la password e il codice di verifica dopo la scansione del codice QR (il codice di verifica stampato sull'etichetta "captcha"), fare clic su «Aggiungi» per impostare la nota del dispositivo e il gruppo, fai clic su «Invia» dopo aver aggiunto correttamente.

### Passaggio 4: anteprima dal vivo

Seleziona «TEMPO REALE» e «+» per accedere all'elenco dei dispositivi nell'interfaccia principale, seleziona la penna toccante e il canale da visualizzare in anteprima nel gruppo, vedrai il video dal vivo dopo aver fatto clic su «Fatto».

### FTP

• Con il server FTP (File Transfer Protocol), è possibile memorizzare le immagini di allarme sul server FTP.

### Prerequisiti

• È necessario acquistare o scaricare lo strumento di servizio FTP e installare il software sul PC

### Attenzione

• Per creare un utente FTP, è necessario impostare il permesso di scrittura della cartella FTP. In

caso contrario, l'immagine non verrà caricata correttamente.

• Configurare le operazioni FTP come segue:

• **Passaggio 1:** nella pagina del menu principale, fare clic su «Configurazione → Rete → FTP» per accedere all'interfaccia FTP, come mostrato nella Figura 5-38 di seguito.

• **Passaggio 2:** selezionare «Abilita FTP» e immettere parametri quali server FTP, porta, nome utente, password e percorso di upload del file FTP.

• **Passaggio 3:** Fare clic su «Applica» per salvare la configurazione.

• **Passaggio 4:** Fare clic su «Test» per determinare se la connessione di rete e la configurazione FTP sono corrette.

### Attenzione

• Se il test fallisce, ricontrollare la configurazione di rete o FTP.

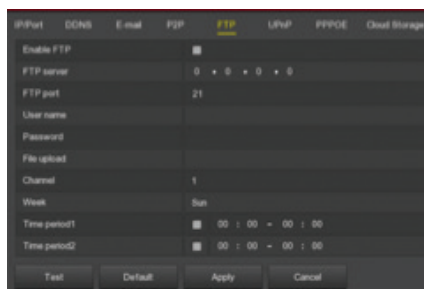


Figure 5-38

• **Abilita FTP:** attiva / disattiva la funzione FTP del dispositivo.

• **Server FTP:** indirizzo IP host del server FTP.

• **Porta FTP:** la porta FTP predefinita è 21, se il server FTP è diverso; è necessario utilizzare lo stesso nome di porta con il proprio server FTP.

• **Nome utente:** inserire il nome utente per accedere al server FTP.

• **Password:** inserire qui la password corrispondente.

• **Caricamento file:** crea cartelle in base alle regole nella directory dell'account FTP.

• Quando la directory remota è vuota, il sistema crea automaticamente diverse cartelle in base all'IP e al tempo.

• Immettere il nome della directory remota,

il sistema creerà una cartella con il nome corrispondente nella directory root FTP, quindi premere IP, ora per creare una cartella diversa.

- **Canale:** per caricare le impostazioni del file video, la settimana, il periodo di tempo e il tipo di video del video caricato possono essere impostati separatamente per ciascun canale.
- **Settimana:** selezionare l'ora per caricare il file FTP in base alla settimana. È possibile impostare due periodi di tempo ogni settimana.
- **Periodo 1 e 2:** consente di impostare il periodo di tempo per il caricamento di file FTP in un giorno.
- **Test:** fare clic su «Test», test XVR può caricare correttamente i file sul server FTP.
- **UPnP**
  - Dopo aver stabilito la mappatura tra la rete interna e la rete esterna tramite il protocollo UPnP, l'utente della rete esterna può utilizzare l'indirizzo IP della rete esterna per accedere direttamente al dispositivo XVR sulla intranet.
- **Prerequisiti**
  - Accedere al router e impostare l'indirizzo IP della porta WAN del router per accedere alla rete esterna.
  - Assicurarsi che il router sia un router di primo livello (o router di primo livello virtuale) e attivare la funzione UPnP.
  - Collegare il dispositivo alla porta LAN del router e accedere alla rete privata.
  - Nel menu principale, selezionare «Configurazione → Rete → IP / Porta», impostare «Indirizzo IP» come IP privato del router (ad esempio: 192.168.1.101) o selezionare «DHCP» per ottenere automaticamente l'indirizzo IP.
- **I passi sono come segue:**
  - **Passo 1:** Nella pagina del menu principale, fare clic su «Configurazione → Rete → UPnP» per accedere all'interfaccia UPnP, come mostrato nella Figura 5-39 di seguito.
  - **Passaggio 2:** abilitare la funzione UPnP e configurare i parametri correlati quali IP Intranet, IP esterno e informazioni di mappatura delle porte della rotta UPnP.
  - **Passaggio 3:** Fare clic su «Applica» per salvare la configurazione.

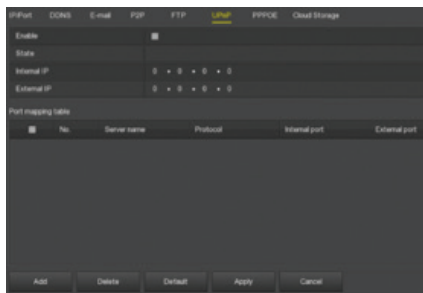


Figure 5-39

- **Abilita:** attiva / disattiva la funzione UPnP del dispositivo.
- **Stato:** visualizza lo stato di mappatura di UPnP.
- **IP interno:** immettere l'indirizzo della porta LAN del router. Dopo che la mappatura ha avuto successo, l'indirizzo IP verrà automaticamente ottenuto senza impostazione.
- **IP esterno:** immettere l'indirizzo della porta WAN del router. Dopo che la mappatura ha avuto successo, l'indirizzo IP verrà automaticamente ottenuto senza impostazione.
- **Tabella di mappatura delle porte:** corrisponde alle informazioni della tabella di mappatura UPnP sul router.
- **Nome servizio:** il nome del server Web.
- **Protocollo:** il tipo di accordo.
- **Porta interna:** la porta che la macchina locale deve mappare.
- **Porta esterna:** la porta mappata sul router.
- **Aggiungi:** fare clic su «Aggiungi» per aumentare la mappatura, immettere il nome del servizio, la porta interna e la porta esterna.
- **Nome server:** inserire il nome del servizio e definirlo manualmente.
- **Porta interna:** è necessario immettere la porta HTTP corrispondente, la porta RTSP, la porta TCP.
- **Porta esterna:** può essere definita automaticamente e la porta interna può essere la stessa, ma non è possibile e le altre porte XVR si ripetono.
- **Elimina:** selezionare le informazioni di mappatura nella tabella di mappatura delle porte ed eliminare la relazione di mappatura

## G - CAPITOLO 5

### Attenzione

- Quando si imposta la porta esterna della porta di mappatura del router, provare ad usare la porta tra 1024 e 65535. Evitare l'uso della porta 1 ~ 255 e della porta di sistema 256 ~ 1023 per evitare conflitti.
- Quando si distribuiscono più dispositivi nella stessa LAN, pianificare la mappatura delle porte per evitare di mappare più dispositivi sulla stessa porta esterna.
- Quando si esegue la mappatura delle porte, assicurarsi che la porta mappata non sia occupata o limitata.
- Le porte interne ed esterne TCP devono essere coerenti e non possono essere modificate.

### • PPPoE

PPPoE (Protocollo Point-to-Point su Ethernet) è uno dei modi in cui i dispositivi XVR accedono alla rete. Dopo aver ottenuto il nome utente e la password PPPoE forniti dal provider di servizi Internet, è possibile stabilire una connessione di rete tramite dialup PPPoE. Al termine della connessione, il dispositivo XVR ottiene automaticamente un indirizzo IP dinamico della WAN.

### • I passi sono come segue:

- **Passaggio 1:** nella pagina del menu, selezionare «Configurazione → Rete → PPPOE» per accedere all'interfaccia di configurazione PPPOE, come mostrato nella Figura 5-40 di seguito.

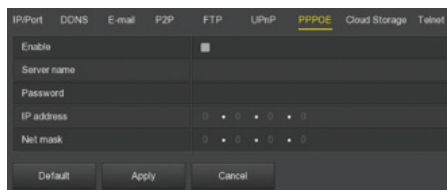


Figure 5-40

- **Passaggio 2:** selezionare «Abilita», inserire il nome utente e la password del PPPoE.
- **Passaggio 3:** fare clic su «Applica» per salvare la configurazione.
- Dopo che la configurazione PPPoE ha avuto successo, l'indirizzo IP pubblico ottenuto viene visualizzato in tempo reale. Gli utenti possono accedere al dispositivo tramite questo indirizzo IP.

- **Abilita:** attiva / disattiva la funzione PPPoE del dispositivo.
- **Nome server:** il nome utente PPPoE fornito dall'ISP (Internet Service Provider).
- **Password:** la password corrispondente al nome utente.
- **Indirizzo IP:** dopo aver effettuato correttamente la composizione PPPoE, si accede al dispositivo tramite l'indirizzo IP.
- **Maschera di rete:** dopo aver effettuato correttamente la composizione PPPoE, viene visualizzata qui la maschera di sottorete della rete pubblica

### Attenzione

- Al termine della configurazione, non è possibile modificare l'indirizzo IP dell'interfaccia TCP / IP.

### • Cloud Storage

- Imposta archiviazione cloud. Quando il dispositivo attiva un allarme, può memorizzare l'immagine di allarme catturata del dispositivo sul server cloud.
- Prerequisiti
- Devi avere un account Dropbox o Google Cloud Storage.
- Utilizzando questa funzione, il dispositivo deve essere collegato a una rete esterna; altrimenti non funzionerà correttamente.

### • Configura il cloud storage come segue:

- **Passaggio 1:** nella pagina del menu principale, selezionare «Configurazione → Rete → Cloud Storage» per accedere all'interfaccia delle impostazioni di archiviazione cloud, come mostrato nella Figura 5-41 di seguito.
- **Passaggio 2:** abilitare l'archiviazione cloud, selezionare il tipo di archiviazione cloud, Dropbox o Google, fare clic su Bind, seguire le istruzioni per accedere al sito Web corrispondente utilizzando un browser sul computer e immettere il «Codice autorizzazione» ottenuto come «Binding» in la colonna «Codice di autorizzazione» dell'interfaccia, fare clic su «Conferma».
- **Passaggio 3:** Fare clic su «Applica» per salvare le impostazioni.
- **Passaggio 4:** Fare clic su «Test» per verificare se il XVR può caricare correttamente i file sul server cloud. Una volta completata l'associazione, l'interfaccia di archiviazione cloud visualizza il



nome utente «Dropbox», la **capacità totale e lo spazio utilizzato**

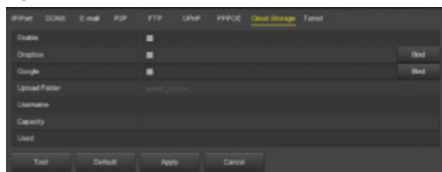


Figure 5-41

- **Abilita:** attiva / disattiva la funzione di archiviazione cloud del dispositivo.
- **Dropbox:** selezionare un tipo di archiviazione cloud.
- **Google:** selezionare un tipo di archiviazione cloud.
- **Carica cartella:** imposta il nome della cartella dello spazio cloud di caricamento.
- **Nome utente:** visualizza il nome utente per il tipo di archiviazione cloud corrispondente.
- **Capacità:** dopo che il collegamento al cloud storage ha avuto successo, viene visualizzata la capacità totale dello spazio cloud.
- **Utilizzato:** il collegamento al cloud è riuscito; la visualizzazione dello spazio cloud è stata utilizzata capacità.
- **Test:** associare e fare clic sul test per salvare se il binding del cloud storage ha esito positivo.

#### • Telnet

Nella pagina del menu principale, selezionare «Configurazione → Rete → Telnet» per accedere all'interfaccia Telnet, come mostrato nella Figura 5-42 di seguito.

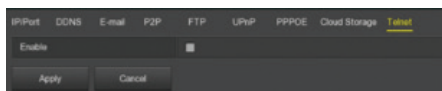


Figure 5-42

- **Abilita:** attiva / disattiva la funzione di accesso remoto Telnet, l'impostazione predefinita è disattivata.

### 3.6.3. Display

Imposta l'effetto di visualizzazione dell'interfaccia di anteprima del dispositivo, tra cui risoluzione

di uscita, trasparenza, tempo di visualizzazione dell'OSD, nome del canale di visualizzazione e mostra dopo l'avvio.

- **I passi sono come segue:**
- **Passaggio 1:** nella pagina del menu, selezionare «Configurazione → Display» per accedere all'interfaccia del display video, come mostrato nella Figura 5-43.
- **Passaggio 2:** configura risoluzione, trasparenza e altri parametri correlati.
- **Passaggio 3:** Fare clic su «Applica» per salvare la configurazione.

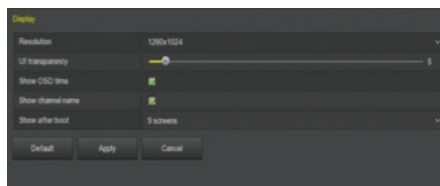


Figure 5-43

- **Risoluzione:** i valori selezionabili sono 1024 × 768, 1280 × 720, 1280 × 1024, 1920 × 1080, 2560 × 1440, 3840 × 2160 e la risoluzione predefinita è 1280 × 1024. Dopo aver salvato i parametri, è possibile riavviare il dispositivo affinché abbia effetto. L'interfaccia 4K XVR HD supporta output con risoluzione fino a 4K.
- **Trasparenza UI:** maggiore è la percentuale, più trasparente è il menu locale del dispositivo.
- **Mostra tempo OSD:** attiva / disattiva le informazioni sull'ora del dispositivo visualizzate sullo schermo del monitor.
- **Mostra nome canale:** attiva / disattiva le informazioni sul nome del canale visualizzate sullo schermo monitor.
- **Mostra dopo l'avvio:** selezionare il numero di schermo di visualizzazione a schermo diviso.

### 3.6.4. Eccezioni

Imposta la modalità di allarme di eventi anomali. Quando si verifica un evento anomalo durante il funzionamento del dispositivo XVR, il sistema esegue l'azione di collegamento allarme. Eccezione disco

## G - CAPITOLO 5

### I passi sono come segue:

- **Passaggio 1:** nella pagina del menu, selezionare «Configurazione → Eccezioni → Eccezione disco» per accedere all'interfaccia di impostazione delle eccezioni del disco, come mostrato nella Figura 5-44.
- **Passaggio 2:** selezionare il tipo di evento, fare clic su «Abilita» e abilitare l'invio di allarme della posta e del cicalino.
- **Passaggio 3:** Fare clic su «Applica» per salvare la configurazione.

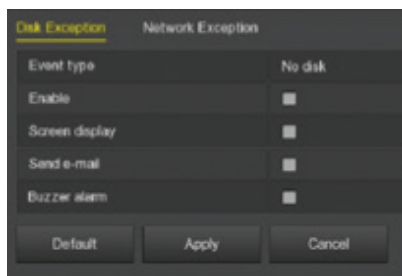


Figure 5-44

- **Tipo di evento:** incluso errore su disco e disco in due casi.
- **Abilita:** attiva / disattiva l'allarme delle eccezioni del disco.
- **Display:** attiva / disattiva la visualizzazione dello schermo quando il dispositivo è in allarme.
- **Invia e-mail:** attiva / disattiva la funzione di invio della posta che si verifica quando un'eccezione del disco invia la posta alla casella di posta specificata.
- **Allarme cicalino:** attiva / disattiva la funzione di allarme acustico del dispositivo, ovvero, il cicalino suona quando si verifica un errore del disco.

### Eccezione di rete

#### I passi sono come segue:

- **Passo 1:** Nella pagina del menu, selezionare «Configurazione → Eccezioni → Eccezione di rete» per accedere all'interfaccia di impostazione delle eccezioni di rete, come mostrato nella Figura 5-45.
- **Passaggio 2:** selezionare il tipo di evento, fare clic su «Abilita» e abilitare l'invio di allarme della posta e del cicalino.
- **Passaggio 3:** Fare clic su «Applica» per salvare la configurazione.

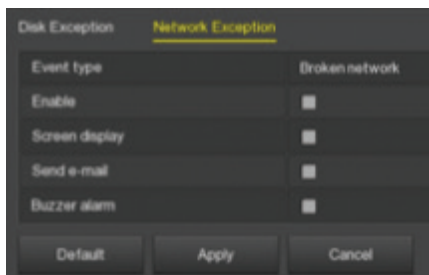


Figure 5-45

- **Tipo di evento:** includendo la rete interrotta e il conflitto IP in due casi.
- **Abilita:** attiva / disattiva l'allarme di eccezione di rete.
- **Display:** attiva / disattiva la visualizzazione dello schermo quando il dispositivo è in allarme.
- **Invia e-mail:** attiva / disattiva la funzione di invio della posta che si verifica quando un'eccezione di rete invia la posta alla casella di posta specificata.
- **Allarme cicalino:** attiva / disattiva la funzione di allarme cicalino del dispositivo, ovvero, il cicalino suona quando si verifica un errore di rete.

### 3.6.5. Utente

Nella pagina del menu, selezionare «Configurazione → Utente» per accedere all'interfaccia di gestione utente, come mostrato nella Figura 5-46. La gestione utenti XVR può aggiungere, modificare ed eliminare utenti.

#### Attenzione

- Il gruppo di amministrazione amministratore predefinito, l'utente amministratore utente amministratore, il gruppo admin e l'utente amministratore non possono eliminare o modificare le loro autorizzazioni.
- Gli utenti del gruppo possono modificare le autorizzazioni in questo gruppo di autorizzazioni.
- Ogni utente deve appartenere a un solo gruppo. Quando si seleziona il gruppo a cui appartiene l'utente, l'autorizzazione dell'utente può essere solo un sottoinsieme dell'autorità del gruppo. L'attributo di autorità del gruppo non può essere superato.
- La password predefinita dell'utente amministratore amministratore è 12345. L'amministratore amministratore può

aggiungere, eliminare o modificare utenti, aggiungere utenti nel gruppo e impostare il controllo dei diritti utente.

- Il livello utente ha due livelli, l'operatore e l'utente ordinario. Le autorizzazioni predefinite dei due livelli sono diverse. («Autorizzazioni remote», l'operatore ha le impostazioni normali remote predefinite, le impostazioni di rete remote, le impostazioni di visualizzazione remota, le autorizzazioni delle impostazioni delle eccezioni remote, gli utenti ordinari non hanno).
- Per facilitare la gestione degli utenti, si consiglia di impostare l'autorizzazione dell'operatore ad essere inferiore alla normale autorizzazione dell'utente.

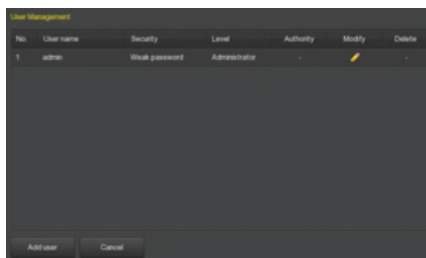


Figure 5-46

- **Elenco utenti:** visualizza tutti gli utenti correnti del dispositivo; dove admin è un utente amministratore e può solo cambiare la sua password e non può modificare le sue autorizzazioni.

### Aggiungi utente

#### I passi sono come segue:

- **Passaggio 1:** Fare clic sul pulsante «Aggiungi utente» per accedere all'interfaccia Aggiungi utente.
- **Passaggio 2:** inserire le informazioni dell'utente, selezionare il livello, fare clic su «Salva».
- **Passaggio 3:** Impostazione dell'autorità.
- Selezionare l'utente aggiunto e fare clic sul pulsante «✎» corrispondente sotto l'autorità per accedere all'interfaccia di impostazione delle autorizzazioni e impostare l'autorizzazione dell'utente.

#### Istruzione dell'Autorità

Le autorità sono divise in configurazione locale, configurazione remota, configurazione del canale.

- **«Config. Locale»:** Includi tutto, Local poll, HDD locale, Impostazione telecamera locale, Configurazione locale, Rete locale, Display locale, Eccezioni locali, Utente locale, Informazioni sul sistema locale, Registro locale, Aggiornamento manuale locale, Aggiornamento online locale, Locale Manutenzione automatica, Ripristino locale predefinito, Arresto locale riavvio, Config. Canale locale, Allarme locale.
- **«Remote Config»:** Includi tutto, Remote Poll, Remote HDD, Remote Camera Setup, Remote Configuration, Remote Network, Remote Display, Remote Exceptions, Remote User, Remote System Information, Log remoto, Remote Manual Update, Remote Online Update, Remote Manutenzione automatica, Ripristino remoto predefinito, Arresto remoto riavvio, Config. Canale remoto, Allarme remoto.
- **«Channel Config»:** Anteprima locale, PTZ locale, Riproduzione locale, Registrazione locale, Parametri di codifica locale, OSD locale, Immagine locale, Movimento locale, Esportazione locale, Maschera locale di privacy, Perdita video locale, Anteprima remota, PTZ remoto, Riproduzione remota, Remote Record, Remote Encode, Remote OSD, Remote Image, Remote Motion, Remote Export, Remote Privacy Mask, Remote Video Loss per tutti i canali.

### Modifica l'utente

#### I passi sono come segue:

- **Passaggio 1:** selezionare l'utente per fare clic su modifica per corrispondere al pulsante «✎» per accedere all'interfaccia utente Modifica.
- **Passaggio 2:** modificare la password utente o il livello utente e fare clic su «Salva» per completare la modifica.

### Elimina l'utente

#### I passi sono come segue:

- **Passaggio 1:** per determinare l'utente di accesso per l'utente amministratore, nell'interfaccia di gestione utente per selezionare l'utente da eliminare, fare clic su elimina sotto il pulsante «🗑️» corrispondente, prompt a comparsa.
- **Passaggio 2:** Fare clic su «Conferma» per eliminare l'utente e tornare all'interfaccia di gestione utente.
- **Set di sicurezza**

## G - CAPITOLO 5

- Includendo la posta di sicurezza e i problemi di sicurezza, seleziona tre problemi di sicurezza e imposta la risposta corrispondente, salvata. Come mostrato nella Figura 5-47.



Figure 5-47

### 3.6.6. Configurazione canale

Diversi modelli di dispositivi supportano diversi numeri di canali IP. Il dispositivo supporta l'aumento del numero di canali IP disabilitando i canali analogici.

#### I passi sono come segue:

**Passo 1:** Nella pagina del menu, selezionare «Configurazione → Config. Canale» per accedere all'interfaccia di configurazione del canale, come mostrato nella Figura 5-48.

**Passaggio 2:** controllare il tipo di accesso al canale su richiesta. Quando il canale è collegato alla videocamera analogica, selezionare HD, quando il canale è collegato alla telecamera di rete, selezionare IP.

**Passaggio 3:** Fare clic su «Applica» per salvare la configurazione.



Figure 5-48

#### Attenzione

Quando si seleziona la modalità di connessione del segnale per il singolo canale, l'utente deve seguire determinate regole, l'interfaccia rifletterà automaticamente le opzioni in conformità con le regole.

Il segnale di accesso effettivo deve corrispondere alla modalità segnale verificata. Se la modalità «HD» è selezionata per un canale, può essere collegata ai segnali TVI / CVBS / AHD / CVI; quando il segnale di commutazione provoca la visualizzazione di un'anomalia, il cavo video può essere ricollegato; se il canale è selezionato come modalità «IP», allora è un canale IP e il dispositivo IP può essere collegato.

Per l'interfaccia di anteprima, quando il canale HD (TVI / CVBS / AHD / CVI) senza segnale video, verrà visualizzato il nome del canale «HD VIDEO». Se il canale IP è privo di segnale video, verrà visualizzato il nome del canale «NO VIDEO».

### 3.6.7. Local Alarm

Dopo che il dispositivo XVR è stato collegato al dispositivo di allarme attraverso la porta di ingresso allarme, quando il segnale di allarme viene trasmesso al dispositivo XVR attraverso la porta di ingresso allarme, il sistema esegue un'azione di collegamento allarme.

#### I passi sono come segue:

**Passaggio 1:** nella pagina del menu, selezionare «Configurazione → Allarme locale» per accedere all'interfaccia di configurazione allarme locale, come mostrato nella Figura 5-49.

**Passaggio 2:** selezionare Abilita ☒ per aprire l'allarme locale, selezionare la porta di ingresso dell'allarme in base alle effettive esigenze, configurare il nome dell'allarme, il periodo di tempo e l'allarme di collegamento corrispondente, come «Visualizzazione schermo», «Invia posta» e «Allarme cicalino».

**Passaggio 3:** Fare clic su «Applica» per salvare la configurazione.

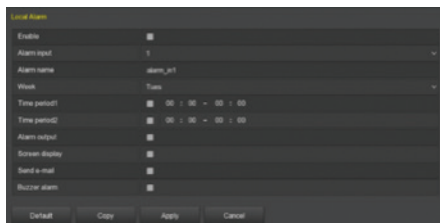


Figure 5-49

Abilita: attiva / disattiva l'allarme locale.

Ingresso allarme: selezionare l'ingresso allarme.

Settimana, Periodo 1 e 2: Periodo di inserimento, selezionare il giorno della settimana, impostare il periodo 1 e 2 e attivare la voce di configurazione corrispondente per avviare l'allarme nell'intervallo di tempo impostato.

Uscita allarme: il dispositivo di allarme (ad esempio luce, sirena) è collegato alla porta di uscita allarme. Quando si verifica un allarme, il dispositivo XVR trasmette le informazioni di allarme al dispositivo di allarme.

- **Schermo display:** controlla ☒ e quando si verifica l'allarme, il messaggio di allarme verrà visualizzato sulla schermata dell'host locale.
- **Send e-mail:** Check ☒. When an alarm occurs, the device sends an email to the specified mailbox to notify the user.
- **Buzzer alarm:** Check ☒. When an alarm occurs, the device starts buzzer sounds an alarm.
- **Copy:** After setting a channel, you can click "Copy" to apply the settings of this channel to other channels.

## 3.7. Manutenzione

### 3.7.1. Sistema

#### ■ Stream Informazione

Il flusso di codice fa riferimento al traffico dati utilizzato dal file video in unità di tempo. È possibile cantare il flusso in tempo reale e le variazioni della forma d'onda del flusso di ciascun canale.

#### I passi sono come segue:

Nella pagina del menu, selezionare «Manutenzione → Sistema → Informazioni sul flusso» per accedere all'interfaccia Informazioni sul flusso, come

mostrato nella Figura 5-50.

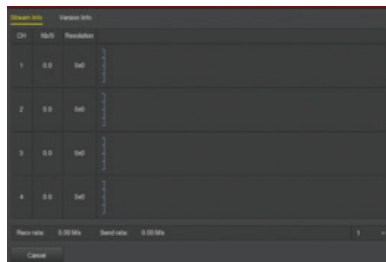


Figure 5-50

#### ■ Info Versione

Qui è possibile visualizzare le informazioni sulla versione del sistema, inclusi il modello del prodotto, il numero di versione e la data della versione.

#### I passi sono come segue:

Nella pagina del menu, selezionare «Manutenzione → Sistema → Informazioni sulla versione» per accedere all'interfaccia delle informazioni sulla versione, come mostrato nella Figura 5-51.



Figure 5-51

Nome dispositivo: visualizza il nome completo del dispositivo, impostato su Digital Video Recorder.

Modello NO.: Visualizza il numero massimo di canali supportati dal dispositivo.

Versione: visualizza il numero di versione del programma.

Data: visualizza la data di creazione del programma

### 3.7.2. Log

Qui è possibile visualizzare ed esportare le informazioni del registro del sistema.

#### I passaggi per visualizzare il registro sono i seguenti:

- **Passaggio 1:** selezionare «Menu → Manutenzione → Registro» per accedere all'interfaccia di registro.

## G - CAPITOLO 5

- **Passaggio 2:** selezionare il tipo di registro; periodo di ricerca (ora di inizio e ora di fine) come richiesto.
- **Passaggio 3:** fare clic sul pulsante «Query» per visualizzare il registro.

### I passaggi per esportare il registro sono i seguenti:

- **Passaggio 1:** selezionare «Menu → Manutenzione → Registro» per accedere all'interfaccia di registro.
- **Passaggio 2:** selezionare il tipo di registro; periodo di ricerca (ora di inizio e ora di fine) come richiesto.
- **Passaggio 3:** inserire l'unità flash USB nel dispositivo e fare clic su «Esporta» per esportare tutte le informazioni del registro nelle condizioni di ricerca correnti sull'unità flash USB. Oppure fai clic su «Esporta tutto» per esportare tutte le informazioni del registro nel dispositivo sull'USB sull'unità USB

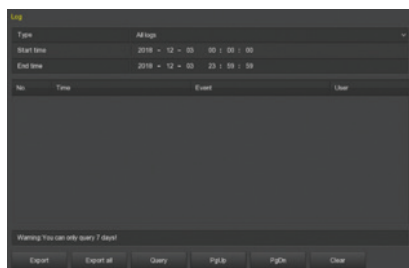


Figure 5-52

- **Tipo:** seleziona il tipo di informazioni che chiedi. start Time / End Time: inserire l'intervallo di tempo per il log di ricerca.
- **Esporta:** esporta le informazioni del registro nelle condizioni di ricerca correnti sull'unità flash USB.
- **Esporta tutto:** consente di esportare tutte le informazioni del registro dal dispositivo all'unità flash USB.
- **Query:** fai clic sul log delle query.
- **PgUp / PgDn:** funzione Flip; fare clic per visualizzare altre informazioni del registro.
- **Cancella:** cancella tutte le informazioni.

### 3.7.3. Impostazioni di fabbrica

Quando il dispositivo XVR funziona lentamente, errori di configurazione, ecc., Puoi provare a risolvere il problema ripristinando il valore predefinito.

La procedura predefinita per il ripristino è la seguente:

- **Passaggio 1:** nella pagina del menu, selezionare «Manutenzione → Ripristina impostazioni predefinite» per accedere all'interfaccia predefinita, come mostrato nella Figura 5-56.
- **Passaggio 2:** selezionare l'elemento di configurazione che deve essere ripristinato alle impostazioni di fabbrica.
- **Passaggio 3:** Fare clic su «Applica → Conferma». Il dispositivo XVR seleziona e configura i parametri di sistema per ripristinare le impostazioni predefinite di fabbrica.

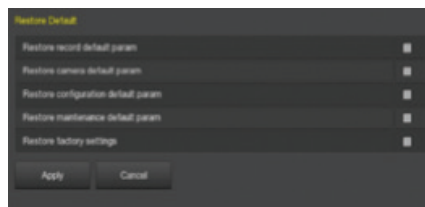


Figure 5-56

Ripristina record default param: Seleziona / Annulla Riprendi Registra tutti i parametri di configurazione dell'interfaccia sui valori predefiniti. Ripristina param. Canale predefinito: Seleziona / Annulla Riprendi Telecamera tutti i parametri di configurazione dell'interfaccia sui valori predefiniti. Ripristina configurazione predefinita param: Seleziona / Annulla Riprendi Configurazione di tutti i parametri di configurazione dell'interfaccia sui valori predefiniti. Ripristino configurazione predefinita di manutenzione del sistema: selezionare / Annulla Riprendi Manutenzione di tutti i parametri di configurazione dell'interfaccia sui valori predefiniti. Ripristina le impostazioni di fabbrica: Seleziona / Annulla tutti i parametri di configurazione XVR ai valori predefiniti

### Attenzione

Dopo aver ripristinato le impostazioni di fabbrica,

le funzioni corrispondenti verranno ripristinate alle impostazioni di fabbrica. La configurazione esistente dell'utente potrebbe essere persa. Esercitare cautela.

### 3.8. Arresta Sistema

Nella pagina del menu, selezionare «Arresta» per accedere all'interfaccia del sistema di spegnimento, è possibile disconnettersi dal sistema; riavviare il sistema, operazione di spegnimento. Come mostrato nella Figura 5-57.

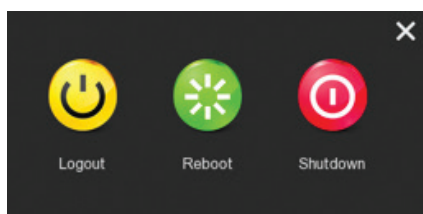


Figure 5-57

- **Logout:** Esegui il logout dell'utente corrente, passa all'interfaccia di accesso utente.
- **Reboot:** Riavvia il dispositivo.
- **Shutdown:** Spegni il dispositivo, proprio come la modalità di spegnimento sicuro del computer.

## H - CARATTERISTICHE TECNICHE

### 1 - DVR

Sistema	Protezione	Password Amministratore/utente/ accesso remoto
Video	Ingressi	Ingressi 4/8/16 CH BNC
	Uscita	1 uscita video HDMI 1 uscita VGA
	Risoluzione	Fino a 5MP
Immagine e registrazione	Compressione immagine	H.264 e H.265/ H.264
	Registrazione	Su hard disk SATA (fino a 6TB )
Connessione internet	Interfaccia rete fì lare	1 porta Ethernet RJ45 10/100M
	Tensione di alimentazione	230VAC/12VDC 5A

		4 canali	8 canali	16 canali
Rec Mode	Analog	5MPx4@6fps, 4MPx4@8fps, 3MPx4@9fps, 1080px4@15fps, 720p/960Hx4@25fps	5MPx8@6fps, 4MPx8@8fps, 3MPx8@9fps, 1080px8@15fps, 720p/ 960Hx8@25fps	5MPx16@6fps, 4MPx16@8fps, 3MPx16@9fps, 1080px16@15fps, 720p/960Hx16@25fps
	Analog+IP	2xA/1080p + 7xIP Max 5MP	6xA+3xIP*, 4xA+5xIP*, 2xA+7xIP* (*Max 8MP)	14xA+2IP*, 12xA+4IP*, 10xA+6IP*, 8xA+8IP*, 6xA+10IP*, 4xA+12IP*, 2xA+14IP* (*Max 8MP)
	Pure IP	5MPx5@25fps, 4/3MPx7@25fps, 1080px12@25fps, 960p/720p/D1x16@25fps	4kx8@25fps, 5MPx12@25fps, 4M/3MP/1080p/960p /720p/D1x16@25fps	4kx22@25fps, 5MP/4MP/3MP/1080p 960p/720p/D1x32@25fps
Playback	Encoding	4x5M@6fps, 4x4M@7fps, 4x3M@9fps, 4x1080p@15fps	8x5M@6fps, 8x4M@7fps, 8x3M@9fps, 8x1080p@15fps	16x5M@6fps, 16x4M@7fps, 16x3M@9fps, 16x1080p@15fps



## 1. BROWSER LOGIN

Per assicurarsi che XVR si connetta correttamente a Internet, aprire il browser, inserire l'indirizzo IP richiesto, l'impostazione predefinita è 192.168.1.88 e accedere all'interfaccia di accesso, come di seguito Figura 6-1.

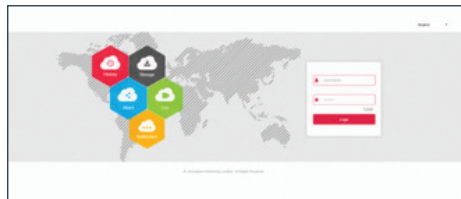


Figure 6-1

Nell'angolo in alto a destra dell'interfaccia, selezionare la lingua del sistema (attualmente supporta cinese semplificato, cinese tradizionale, inglese, tedesco, francese, portoghese, turco, spagnolo, italiano, ungherese, romano, coreano, olandese, greco e vietnamita, il il valore predefinito è l'inglese), immettere il nome utente e la password, il nome utente predefinito è admin, la password è 12345, fare clic su «Accedi» per accedere in remoto.

### Attenzione

Se si dimentica la password, è necessario accedere alla pagina di accesso locale del dispositivo, fare clic su «Dimentica», seguire le istruzioni per recuperare la password e tornare all'interfaccia WEB per accedere nuovamente.

## 2. ATTIVARE X INSTALL

Al primo accesso al dispositivo, è necessario scaricare e installare il plug-in del browser per la prima volta, come mostrato nella Figura 6-2, fare clic su «Fare clic qui per scaricare il plug-in del browser», chiudere il browser al termine del download «e seguire le istruzioni per completare l'installazione.



Figure 6-2

Active X non può essere caricato. Si prega di regolare il livello di sicurezza e le impostazioni del firewall al minimo e di apportare alcune modifiche anche a IE: Strumento-Opzione Internet- Livello personalizzato-ActiveX- abilita tutte le opzioni sotto ActiveX e fare clic su OK! Infine, Active X verrà scaricato e installato automaticamente.

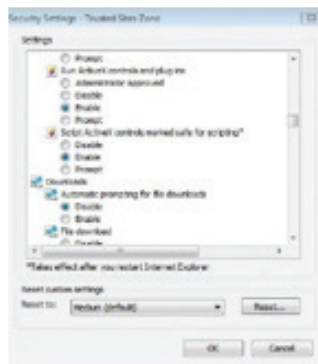


Figure 6-3

## 3. GARANZIA

- Questo prodotto è garantito per 2 anni, parti e manodopera, dalla data di acquisto. È indispensabile conservare la prova di acquisto durante questo periodo di garanzia.
- La garanzia non copre i danni causati da negligenza, shock e incidenti.
- Nessuno dei componenti di questo prodotto può essere aperto o riparato da persone diverse da AVIDSEN.
- Tutti gli interventi sul prodotto da parte del cliente annulla la garanzia.

## I - CAPITOLO 6

- Gli articoli di consumo come le batterie non sono coperti da garanzia.

### 4. ASSISTENZA E CONSIGLI

---

- Nonostante la cura che abbiamo dedicato alla progettazione dei nostri prodotti e alla realizzazione di questa nota informativa, i nostri esperti sono a vostra disposizione qualora si dovesse riscontrare delle difficoltà nell'installazione del prodotto o per ulteriori chiarimenti.
- In caso di problemi di funzionamento durante l'installazione o dopo alcuni giorni di utilizzo, è necessario contattare il servizio assistenza con il prodotto sotto mano in modo da consentire ai nostri tecnici di diagnosticare l'origine del problema se causato da una cattiva regolazione o da un'installazione non conforme. Se il problema è imputabile al prodotto, il tecnico assegnerà un numero di riferimento per la restituzione dello stesso in negozio. Senza questo numero il negozio ha la facoltà di rifiutare la sostituzione del prodotto. Senza questo numero il negozio ha la facoltà di rifiutare la sostituzione del prodotto.

**Tel : + 39 02 97271598**

**EMAIL :[tecnico@thomsonsecurity.eu](mailto:tecnico@thomsonsecurity.eu)**

**Da lunedì a venerdì dalle 9H alle 13H e dalle 14H alle 18H.**

**THOMSON** è un marchio di proprietà di **TECHNICOLOR S.A.** concesso in licenza a:

Avidsen - 19 avenue Marcel Dassault  
ZAC des Deux Lions - 37200 TOURS - France