

THOMSON

IT *Kit di motorizzazione a bracci articolati
per persiane a 1 o 2 ante*

rif. 500015



SOMMARIO

A - DISPOSIZIONI DI SICUREZZA **05**

1 - PRECAUZIONI D'USO	05
2 - MANUTENZIONE E PULIZIA	05
3 - SMALTIMENTO	05

B - DESCRIZIONE DEL PRODOTTO **06**

1 - CONTENUTO DEL KIT	06
2 - MOTORE	07
3 - TELECOMANDO	07

C - IN MERITO AL CONCETTO THOMSON MAISON CONNECTÉE **07**

D - INSTALLAZIONE **08**

1 - SPECIFICA TAPPARELLE DA MOTORIZZARE	08
2 - POSA SU UNA PERSIANA A 2 ANTE O SOLO SULLA PERSIANA A DESTRA	09
3 - POSA SULLA PERSIANA A SINISTRA	18
4 - CONNESSIONE DELLA MOTORIZZAZIONE	24
5 - TELECOMANDO	25
6 - CONNESSIONE DI UN INTERRUTTORE FILARE (FACOLTATIVO)	25

E - CONFIGURAZIONE **26**

1 - PROGRAMMAZIONE	26
2 - PROGRAMMAZIONE CON ALTRI ACCESSORI THOMSON MAISON CONNECTÉE	26

F - USO **27**

1 - USO CON DISPOSITIVO DI COMANDO	27
2 - USO CON LA THOMBOX	27
3 - CANCELLAZIONE DI UN APPARECCHIO DALLA MEMORIA DEL TELECOMANDO	27
4 - CANCELLAZIONE DI TUTTI I DISPOSITIVI DI UN CANALE DEL TELECOMANDO	27
5 - FUNZIONE PULIZIA	28

6 - USO DEL SELETTORE DI GRUPPO	28
7 - SOSTITUZIONE DELLA PILA DEL TELECOMANDO	28

<i>G - FAQ</i>	<i>29</i>
-----------------------	------------------

<i>H - NOTE TECNICHE E LEGALI</i>	<i>30</i>
--	------------------

1 - CARATTERISTICHE TECNICHE	30
2 - GARANZIA	31
3 - ASSISTENZA E CONSIGLI	31
4 - DICHIARAZIONE DI CONFORMITA'	31

A - DISPOSIZIONI DI SICUREZZA

1 - PRECAUZIONI D'USO

- Attenersi a tutte le istruzioni, in quanto una installazione non corretta può dar luogo a lesioni gravi.
- La società Avidsen non potrà essere ritenuta responsabile per danni in caso di erronea installazione, come indicato in questa guida.
- Questo prodotto non deve essere utilizzato per scopi diversi dal previsto, ovvero, per motorizzare una persiana ad ante. L'uso diverso è ritenuto pericoloso.
- E' severamente vietato modificare le informazioni fornite in questo kit o utilizzare un elemento non specificato in questa guida.
- L'alimentazione della motorizzazione di persiane deve essere conforme alle norme in vigore (NF C 15-100) e deve essere preferibilmente eseguita da personale qualificato.
- Questo apparecchio non è destinato all'uso da parte di persone a mobilità ridotta (bambini compresi), di persone capacità sensoriali o mentali ridotte, prive di esperienza o di conoscenza, salvo se istruite all'uso dell'apparecchio da parte di una persona responsabile della loro sicurezza. Si consiglia di sorvegliare i bambini per assicurarsi che non giochino con l'apparecchio.
- Installare il dispositivo di comando fisso ad un'altezza di almeno 1.5m e in linea d'aria della persiana ma lontano da parti mobili.
- Assicurarsi che le caratteristiche del componente da montare siano compatibili con la coppia e con il tempo di funzionamento assegnati
- Sorvegliare la persiana mentre è in movimento e tenere lontano le persone finché non è completamente chiusa.

2 - MANUTENZIONE E PULIZIA

- Leggere attentamente tutte le istruzioni di cui a questo manuale prima di effettuare l'installazione.
- Prima di qualsiasi operazione di manutenzione, togliere l'alimentazione dalla motorizzazione (disgiuntore in posizione «OFF»).
- Non effettuare alcuna modifica sulla motorizzazione senza autorizzazione da parte del ns. servizio di assistenza tecnica.
- In caso di guasto, il pezzo fuori servizio dovrà essere sostituito con un pezzo originale.
- Controllare periodicamente il dispositivo per verificare eventuali segni di usura o danni alla persiana, alle parti meccaniche e all'installazione.
- Non utilizzare l'apparecchio se si prevede una regolazione

3 - SMALTIMENTO



E' vietato assimilare le pile usate ai rifiuti domestici. Le pile/accumulatori contenenti sostanze nocive sono contrassegnate dai simboli che rimandano al divieto di gettarle nei rifiuti domestici. La designazione dei metalli pesanti è la seguente:

Cd= cadmio, Hg= mercurio , Pb= piombo.

E' possibile conferire le pile/accumulatori usati presso le discariche comunali (centri di raccolta di materiale riciclabile) che hanno l'obbligo del recupero. Non lasciare le pile/pile a bottone/accumulatori alla portata dei bambini, conservarle in luogo a loro inaccessibile. Possono essere inavvertitamente ingerite da bambini o animali domestici. Pericolo di morte! In caso di incidente, consultare immediatamente un medico o recarsi all'ospedale. Far attenzione a non cortocircuitare le pile, né a gettarle nel fuoco, né ricaricarle. Rischio di esplosione!

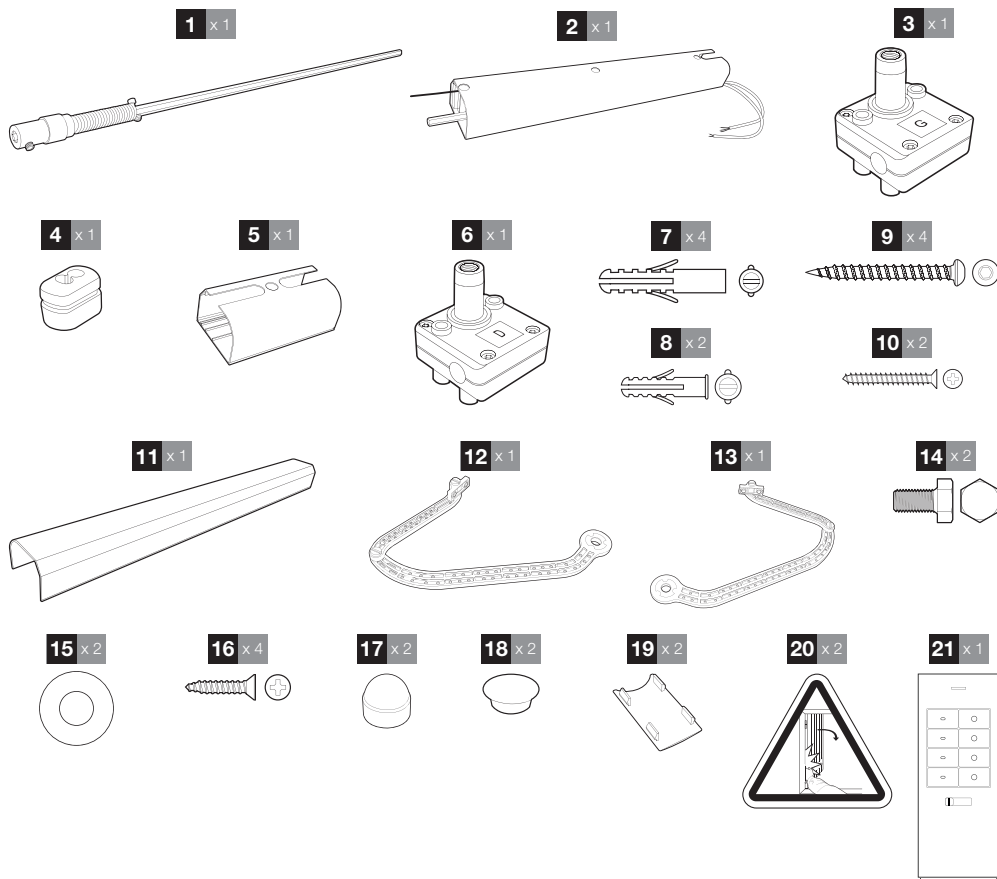


Questo simbolo indica che il prodotto, una volta giunto a fine vita, non deve essere smaltito assieme ai rifiuti domestici.

Le sostanze pericolose eventualmente contenute possono nuocere alla salute e all'ambiente. Smaltire questi apparecchi presso il distributore o utilizzare i mezzi di raccolta differenziata messi a disposizione dal comune.

B - DESCRIZIONE DEL PRODOTTO

1 - CONTENUTO DEL KIT

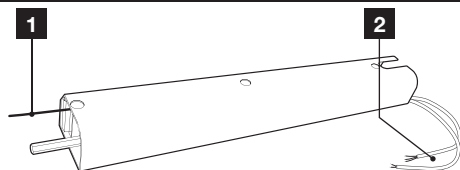


1	Asse di trasmissione
2	Supporto motore
3	Ingranaggio (lento) sinistra
4	Passacavi
5	Supporto del rinvio
6	Ingranaggio (rapido) destra
7	Perni ø10mm
8	Perni ø7mm
9	Bullone a testa quadrata 80x8
10	Viti 45x6
11	Custodia di protezione

12	Braccio destro
13	Braccio sinistro
14	Bullone M12x20
15	Rondella
16	Vite 20x4
17	Proteggi-bullone
18	Proteggi-apertura per supporto
19	Coperchio di protezione
20	Etichetta autoadesiva pericolo
21	Telecomando

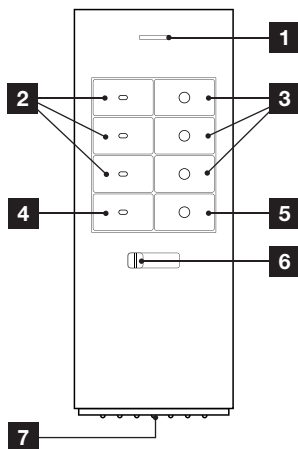
B - DESCRIZIONE DEL PRODOTTO

2 - MOTORE



- | | |
|---|---------------------|
| 1 | Antenna |
| 2 | Cavo di connessione |

3 - TELECOMANDO



- | | |
|---|--|
| 1 | Indicatore di funzionamento |
| 2 | Tasto accensione canali 1, 2, 3. |
| 3 | Tasto spegnimento canali 1, 2, 3. |
| 4 | Tasto accensione simultanea dei 3 canali. |
| 5 | Tasto spegnimento simultaneo dei 3 canali. |
| 6 | Selettore gruppo (1, 2, 3 o 4). |
| 7 | Sede pile. |

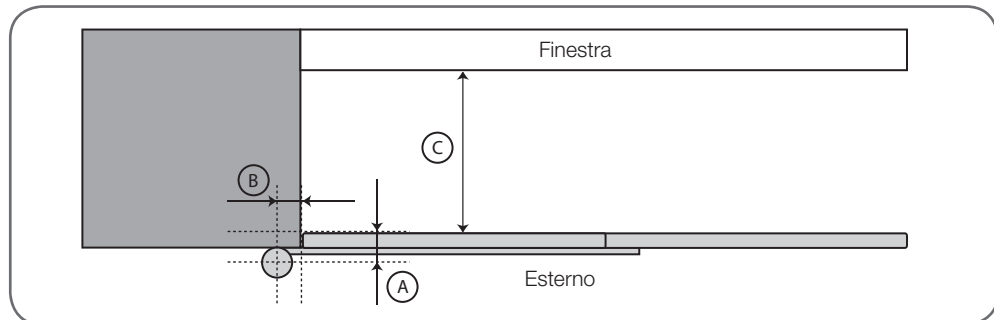
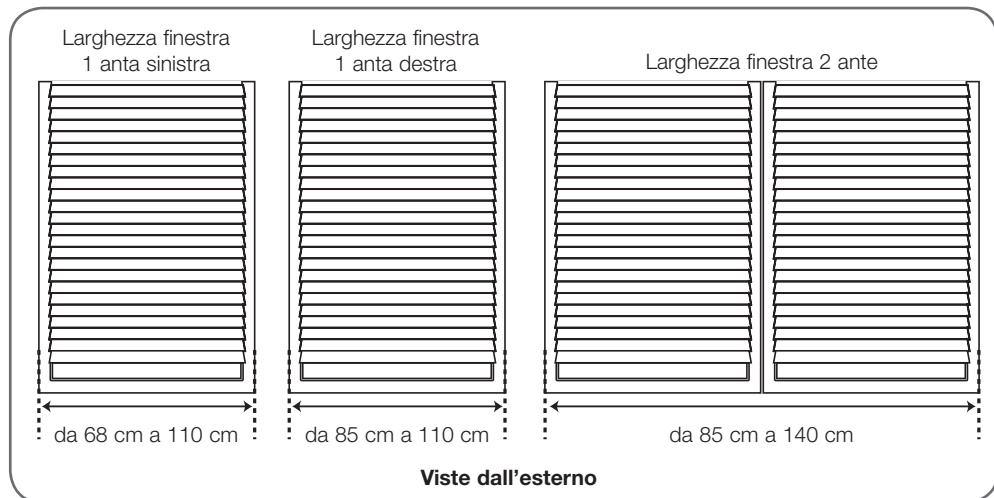
C - CONSIDERAZIONI IN MERITO ALLA THOMSON MAISON CONNECTÉE

La Thombox è un kit per domotica collegabile a modem ADSL (Freebox, Livebox ...) che, come una vera e propria centralina telecomandabile da casa o da remoto, consente di gestire ovunque la propria sicurezza a distanza. Tramite Internet e con pochi clic su computer tablet a sfioramento o smartphone, consente di comandare ovunque nel mondo gli accessori domestici (illuminazione...), i battenti (motorizzazione di persiane, di garage...) e di gestire inoltre il consumo di energia (corrente elettrica, riscaldamento).

Per garantire questo e creare altri scenari (sequenza di azioni) atte a semplificare la vostra vita, è necessario registrare la Thombox (solo alla prima installazione) e associarla agli accessori compatibili con la tecnologia ARW. La Thombox ha carattere evolutivo ed è dotata di un numero illimitato di accessori.

D - INSTALLAZIONE

1 - INDICAZIONE DELLA PERSIANA DA MOTORIZZARE



La combinazione del lato A e lato B deve essere una casella grigia (✓) nella tabella seguente affinché il motore possa essere montato.

Lato C : distanza tra la finestra e la persiana chiusa = 130mm minimo.

		Distanza A in mm					
		20mm a 40mm	45mm	50mm	55mm	60mm	65mm
Distanza B in mm	10mm	✓	✓	✓	✓	✓	✓
	20mm	✓	✓	✓	✓	✓	✓
	30mm	✓	✓	✓	✓	✓	
	40mm	✓	✓	✓	✓		
	50mm	✓					

D - INSTALLAZIONE

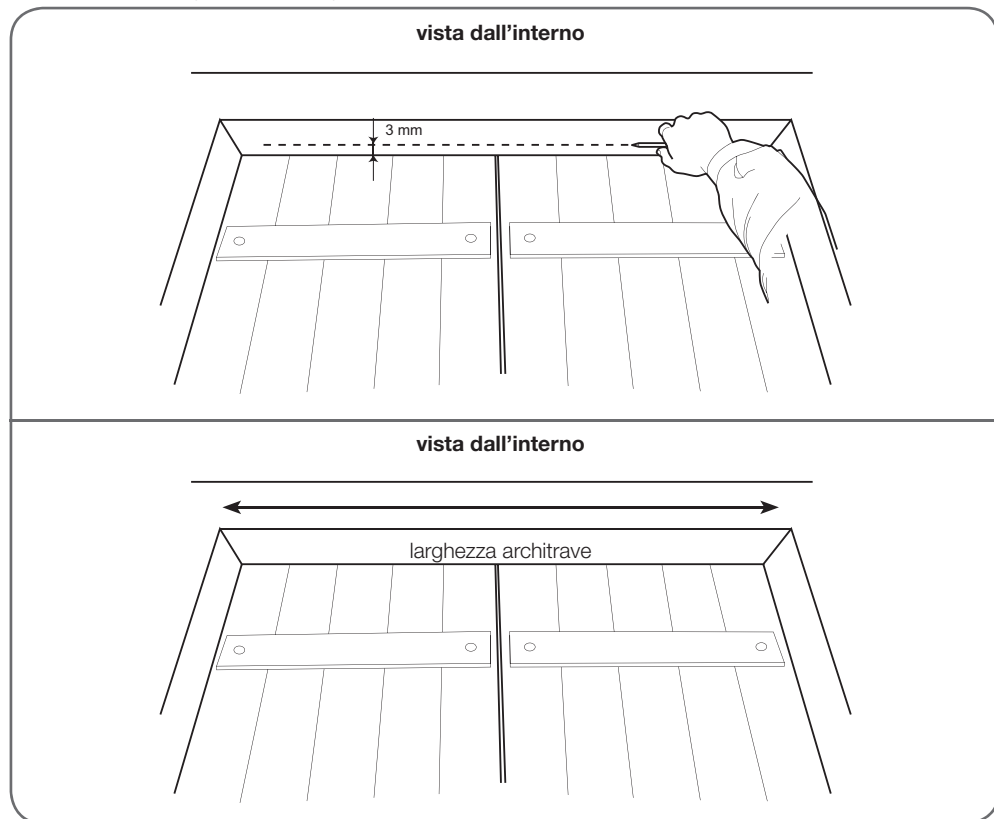
2 - POSA SU PERSIANA A 2 ANTE O SOLO SULLA PERSIANA DESTRA*

* Apertura verso la destra vista dall'esterno

Se l'installazione avviene solo su persiana destra, seguire le fasi da 1 a 5 senza montare il braccio di sinistra (pezzo n° 13).

Fase 1

Contrassegnare una linea a 3 mm dalla persiana in posizione chiuso sull'architrave.
Questa linea servirà per calcolare il posizionamento della motorizzazione.



Misurare la larghezza dell'architrave.

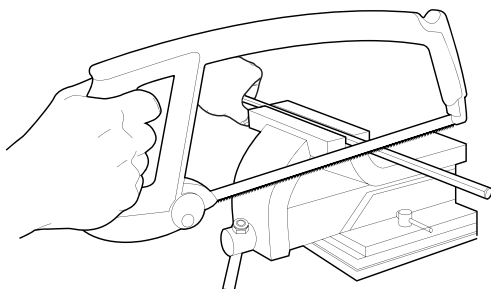
D - INSTALLAZIONE

Fase 2

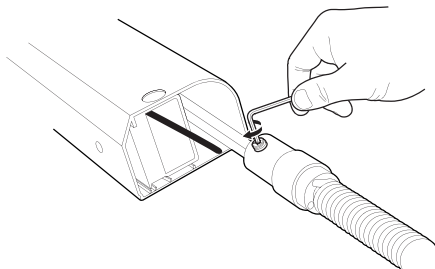
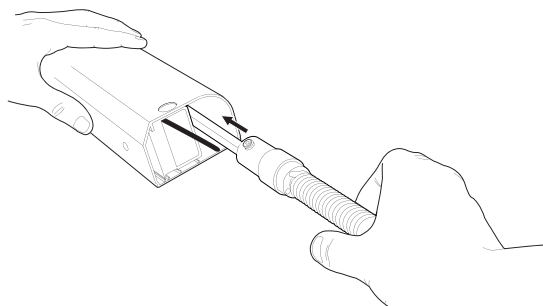
distanza D = larghezza architrave - 620mm



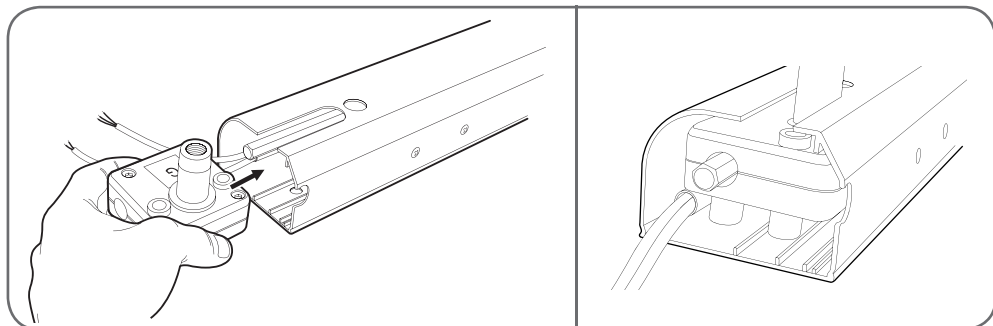
Vista dal basso



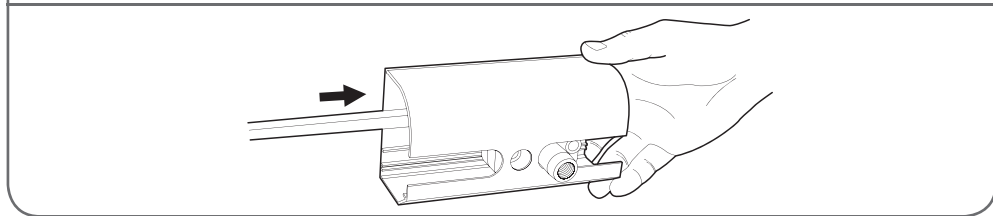
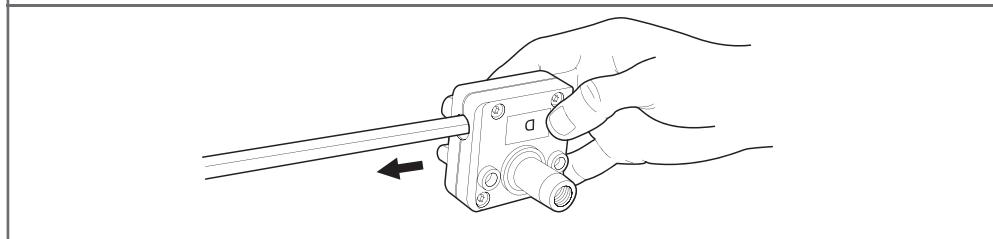
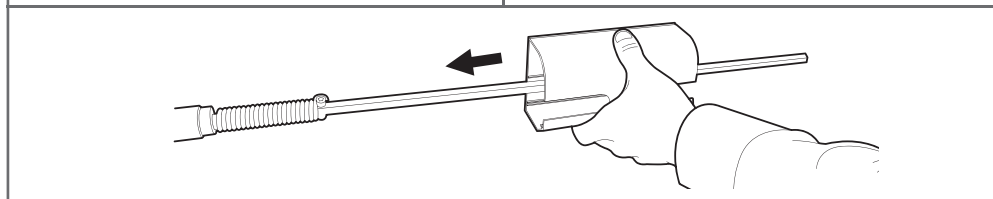
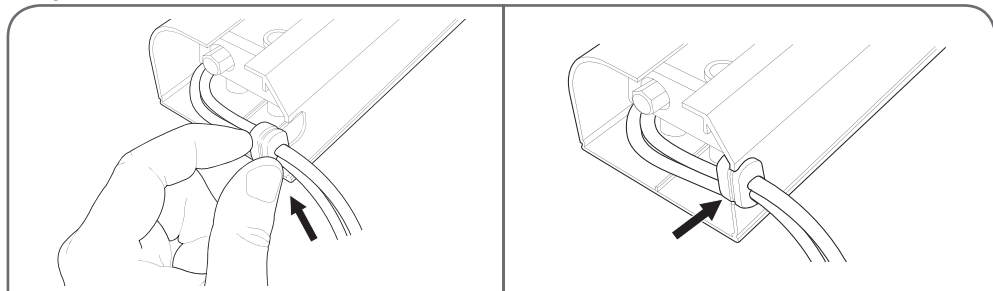
Tagliare l'asse di trasmissione [1] alla lunghezza D, poi sbavare.



D - INSTALLAZIONE



Inserire i due cavi nell'elemento [4] e montarlo nella tacca di giunzione del tubo principale come illustrato qui di seguito.

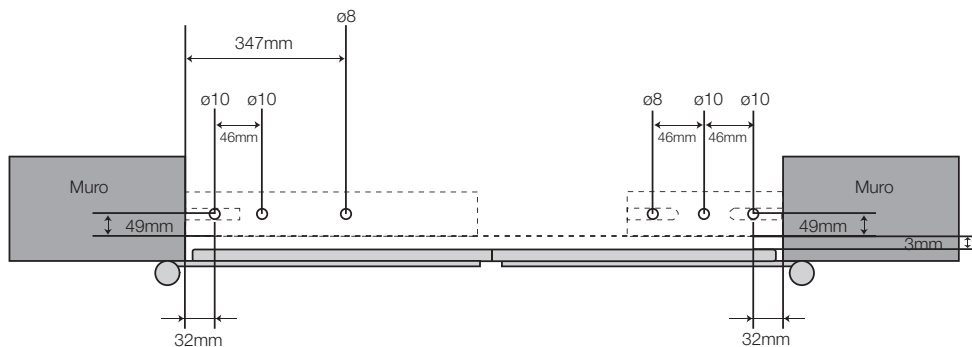


D - INSTALLATION

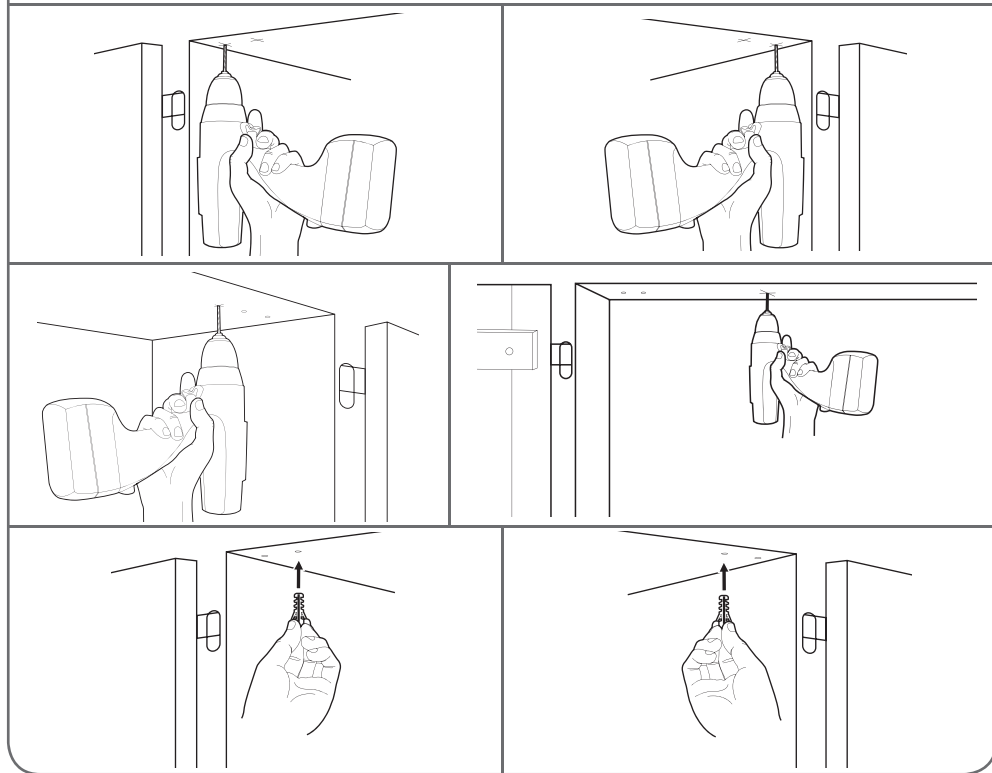
Fase 3

Contrassegnare e aprire un foro per il montaggio della motorizzazione sotto l'architrave secondo il piano di foratura seguente.

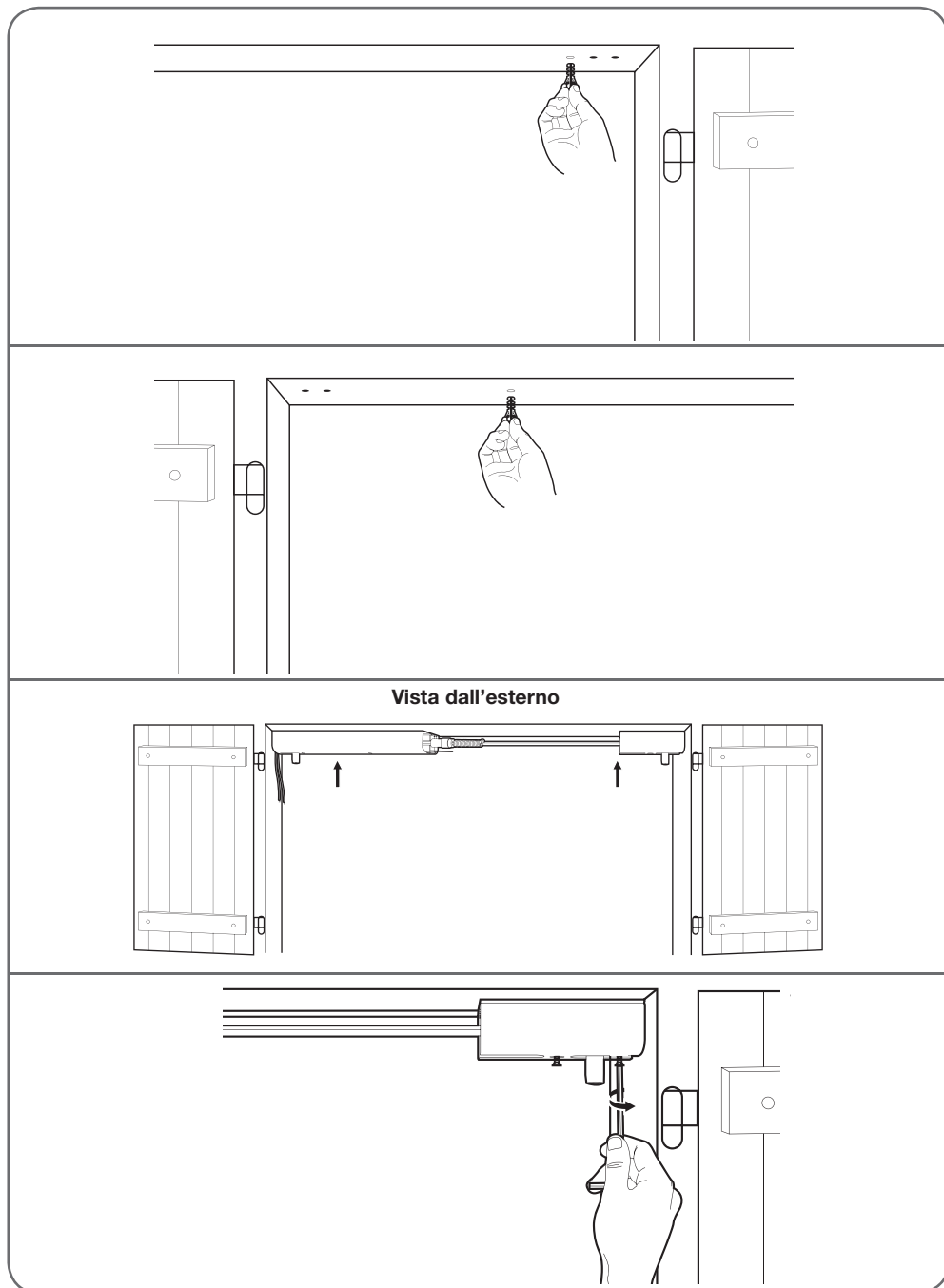
**interno
visto da sotto**

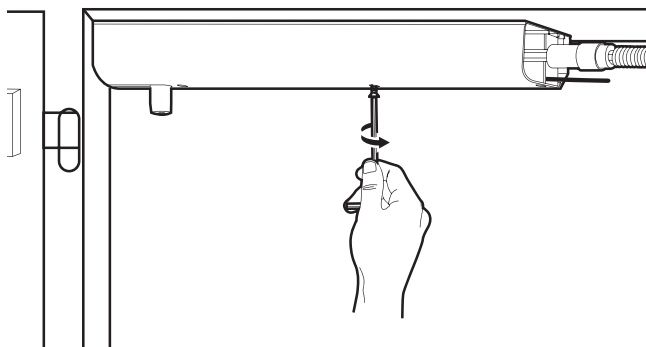
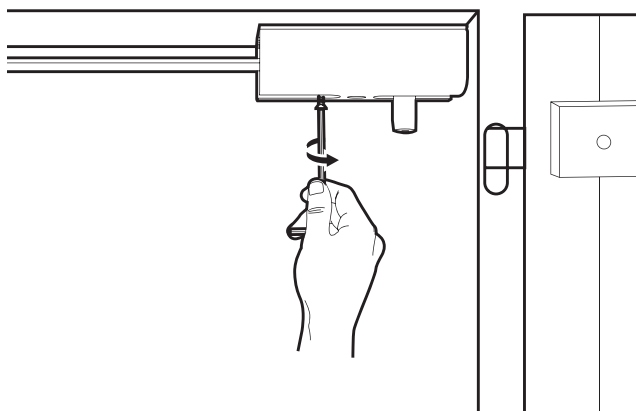
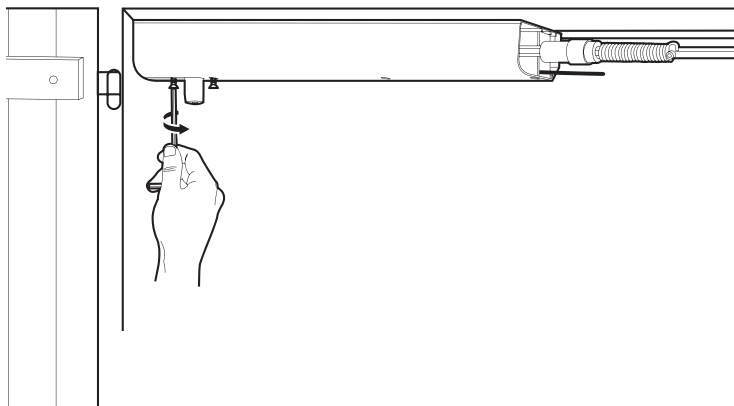


esterno



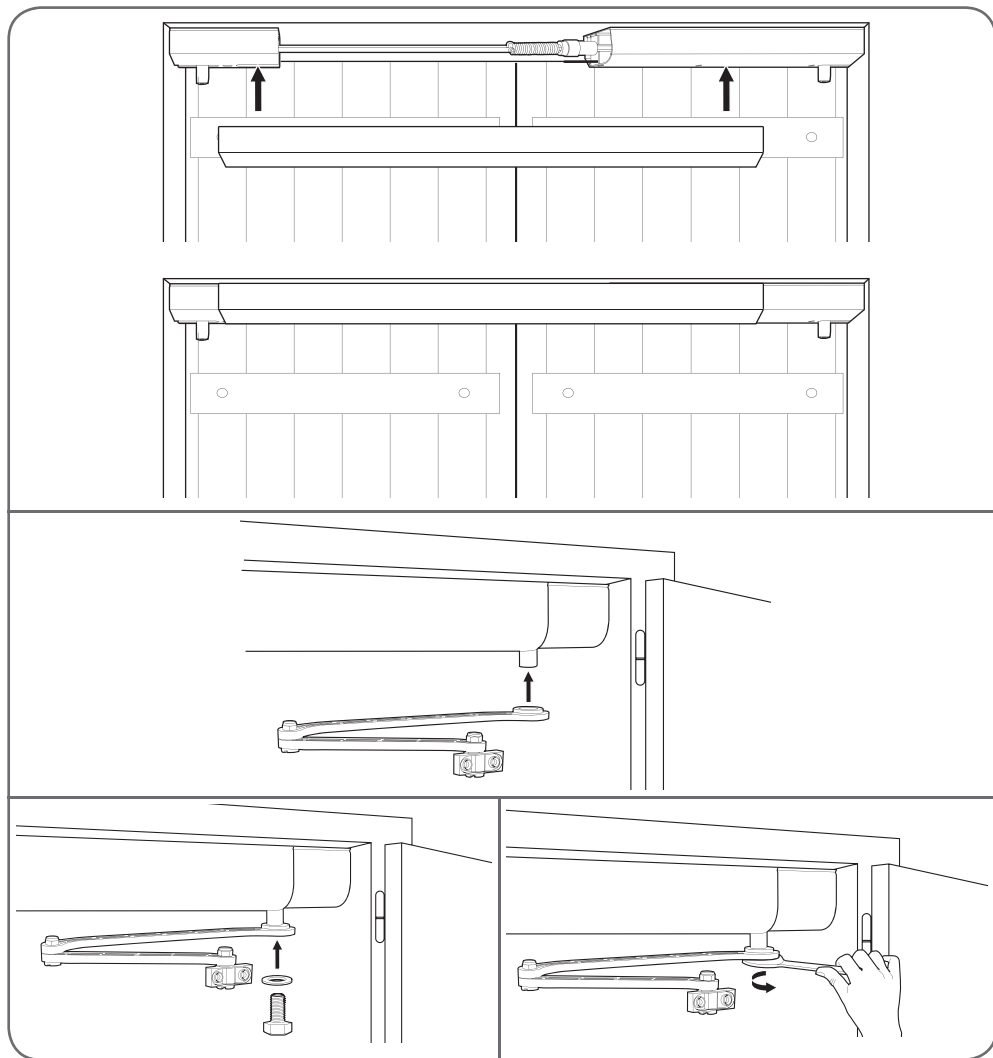
D - INSTALLAZIONE



D - INSTALLAZIONE

D - INSTALLAZIONE

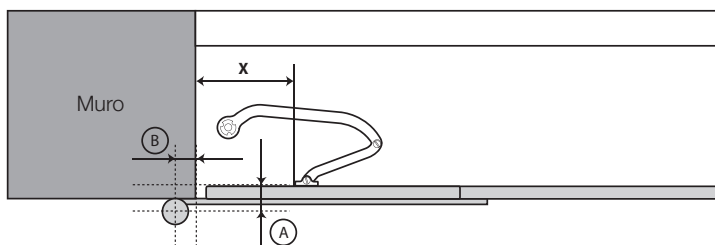
Etape 4



Avvitare le viti [14] senza stringerle per poter pilotare i bracci.

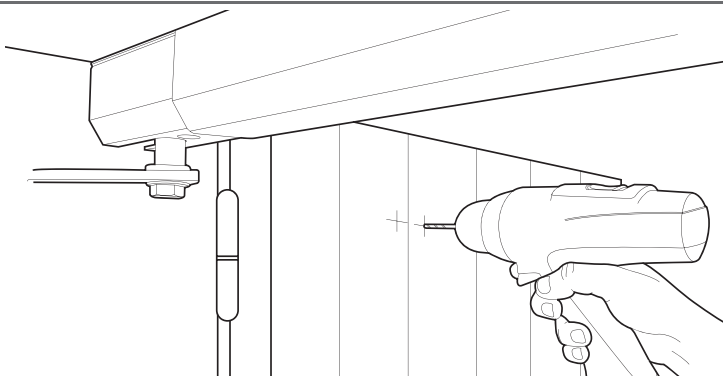
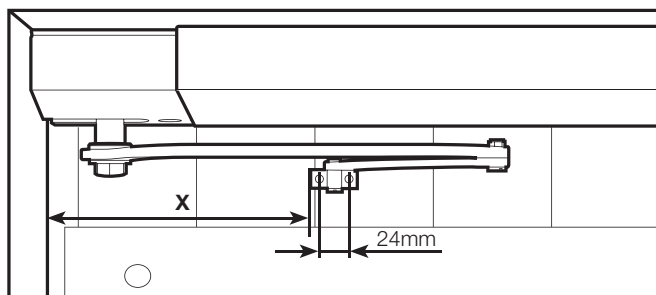
Dopo il montaggio del braccio destro, ripetere le operazioni per il braccio sinistro.

D - INSTALLAZIONE

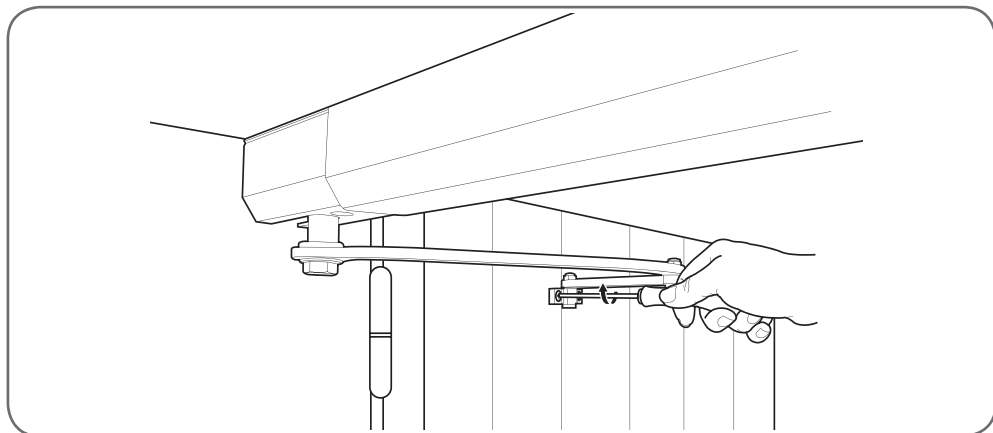


		A (mm)					
		20 à 40	45	50	55	60	65
B (mm)	10	175	175	175	175	175	175
	20	175	175	175	175	175	175
	30	175	175	175	175	175	
	40	175	175	175	170		
	50	175					

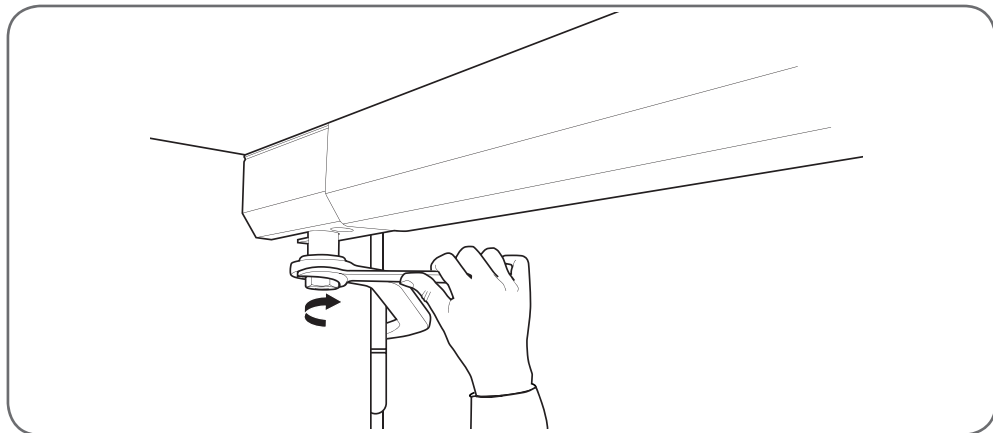
Misurare A e B, successivamente calcolare il lato X (in mm) in base alla tabella sopra riportata. Posizionare il braccio in linea orizzontale.



D - INSTALLAZIONE

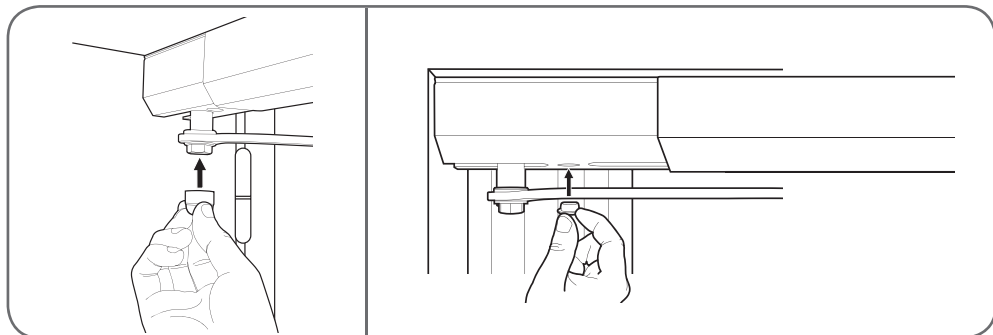


Ripetere le operazioni per l'altro braccio.

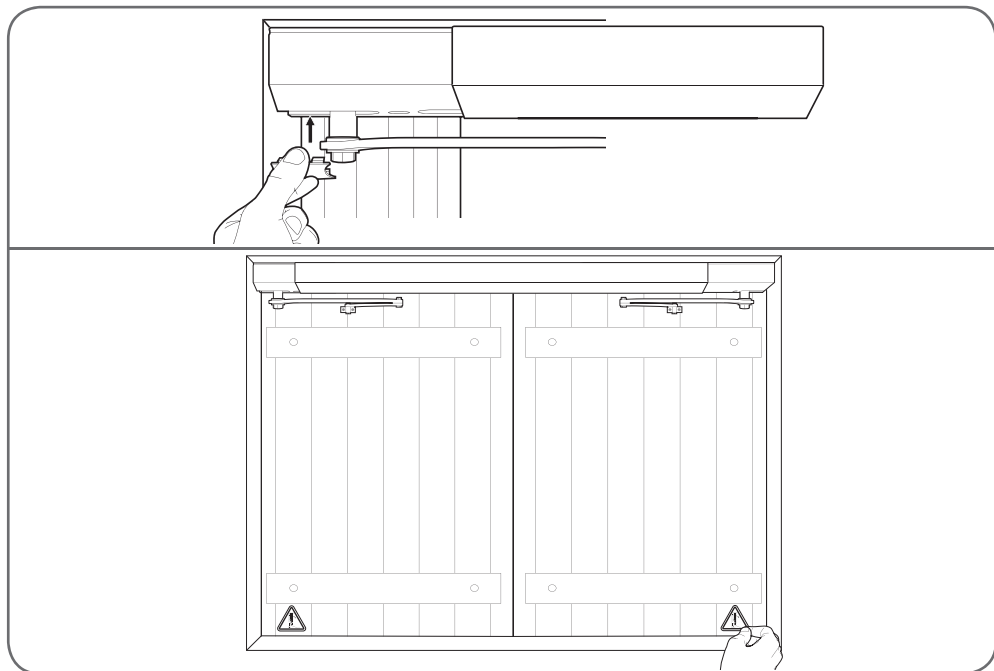


Aprire completamente le 2 ante e stringere le viti [14].

Fase 5



D - INSTALLAZIONE



Far passare il cavo di alimentazione.

Assicurarsi che nessun filo (alimentazione, filo antenna) non possa essere ostruito da una parte in movimento.

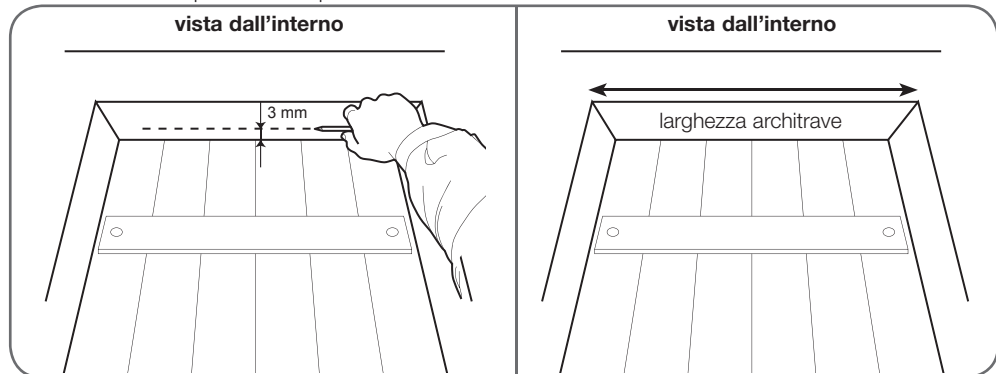
3 - POSA SOLO SU UNA PERSIANA A SINISTRA*

* Apertura verso la sinistra vista dall'esterno

Fase 1

Tracciare una linea a 3 mm dalla persiana in posizione di chiuso sull'architrave.

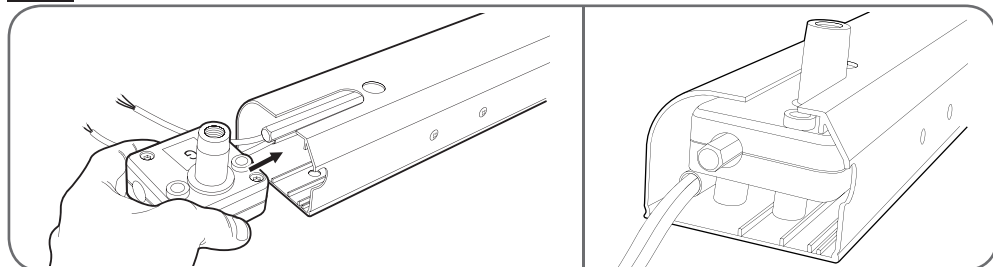
Questa linea servirà per stabilire il posizionamento della motorizzazione.



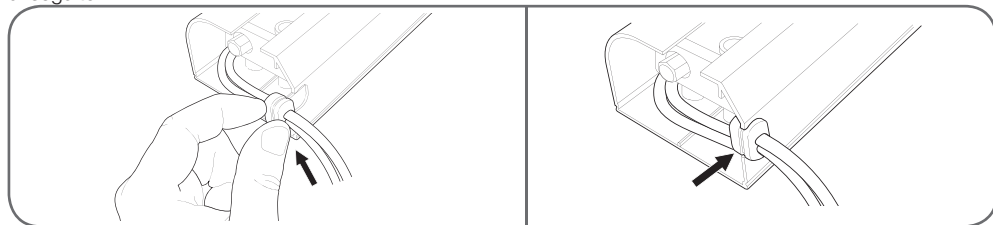
Misurare la larghezza dell'architrave.

D - INSTALLAZIONE

Fase 2

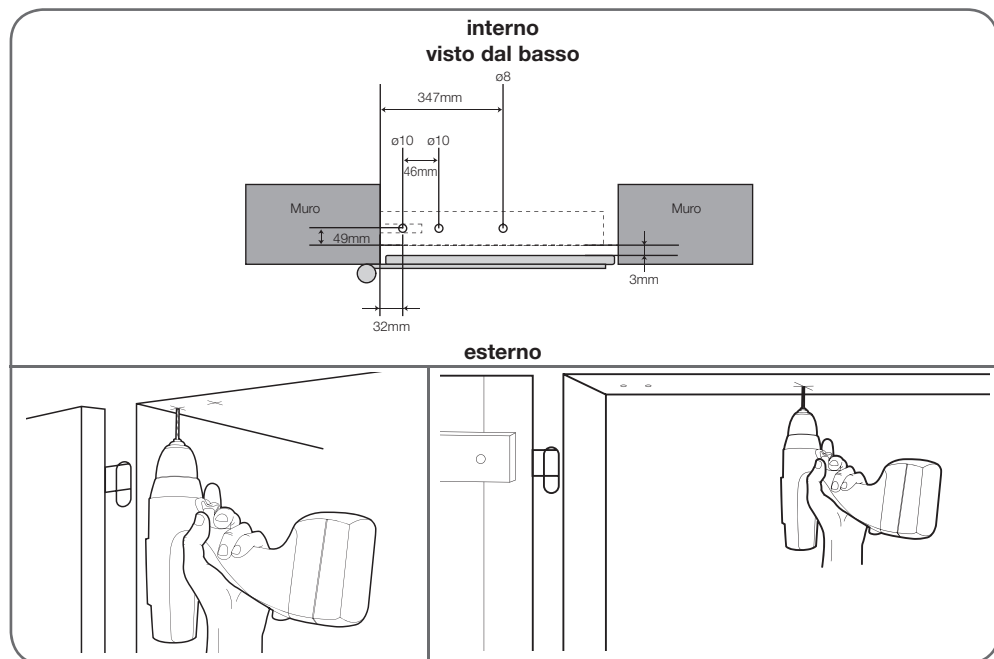


Inserire i due cavi nell'elemento [4] e montarlo nella tacca di giunzione del tubo principale come illustrato qui di seguito.

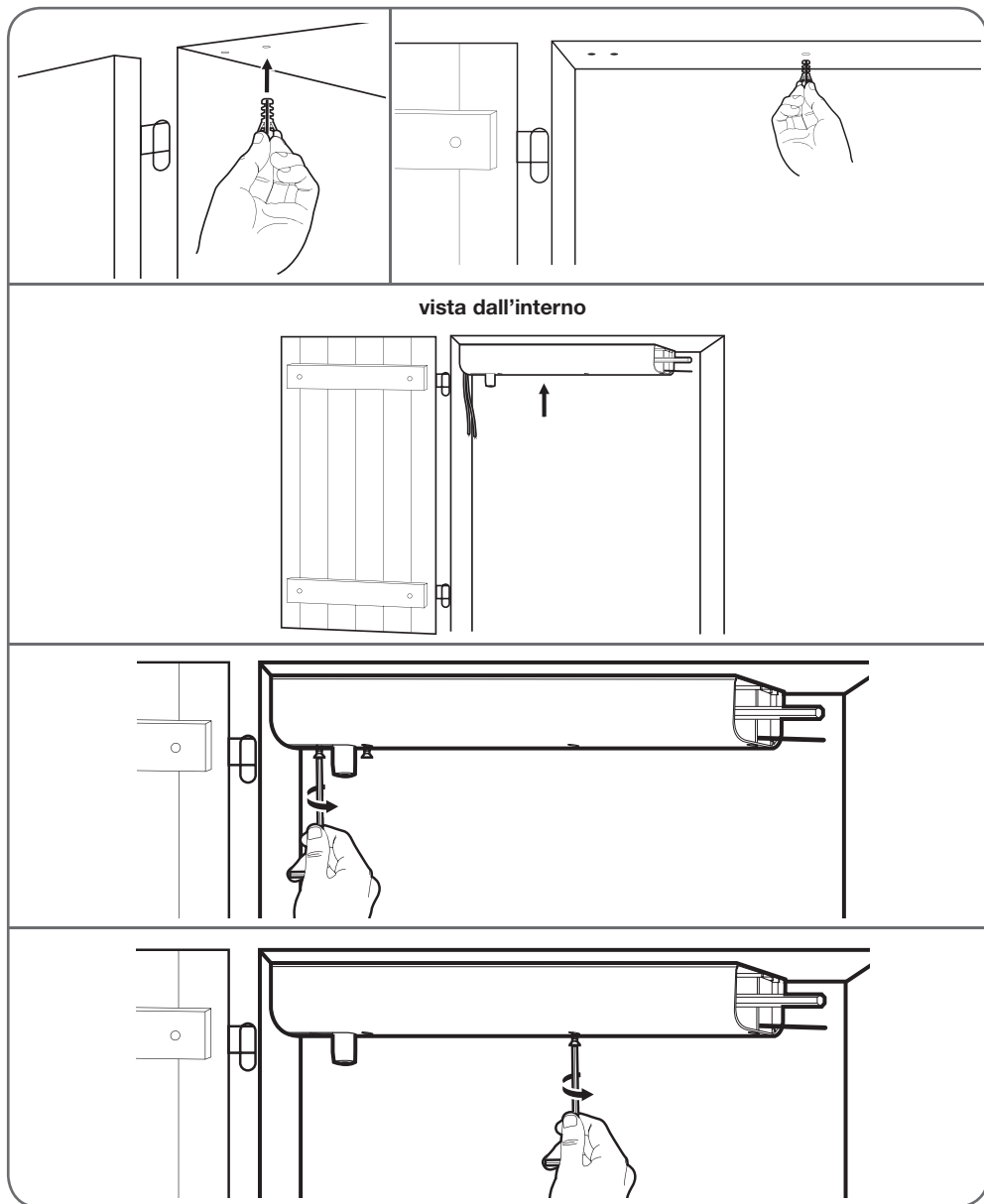


Fase 3

Contrassegnare e aprire due fori per il fissaggio della motorizzazione al di sotto dell'architrave attenendosi al diagramma seguente.

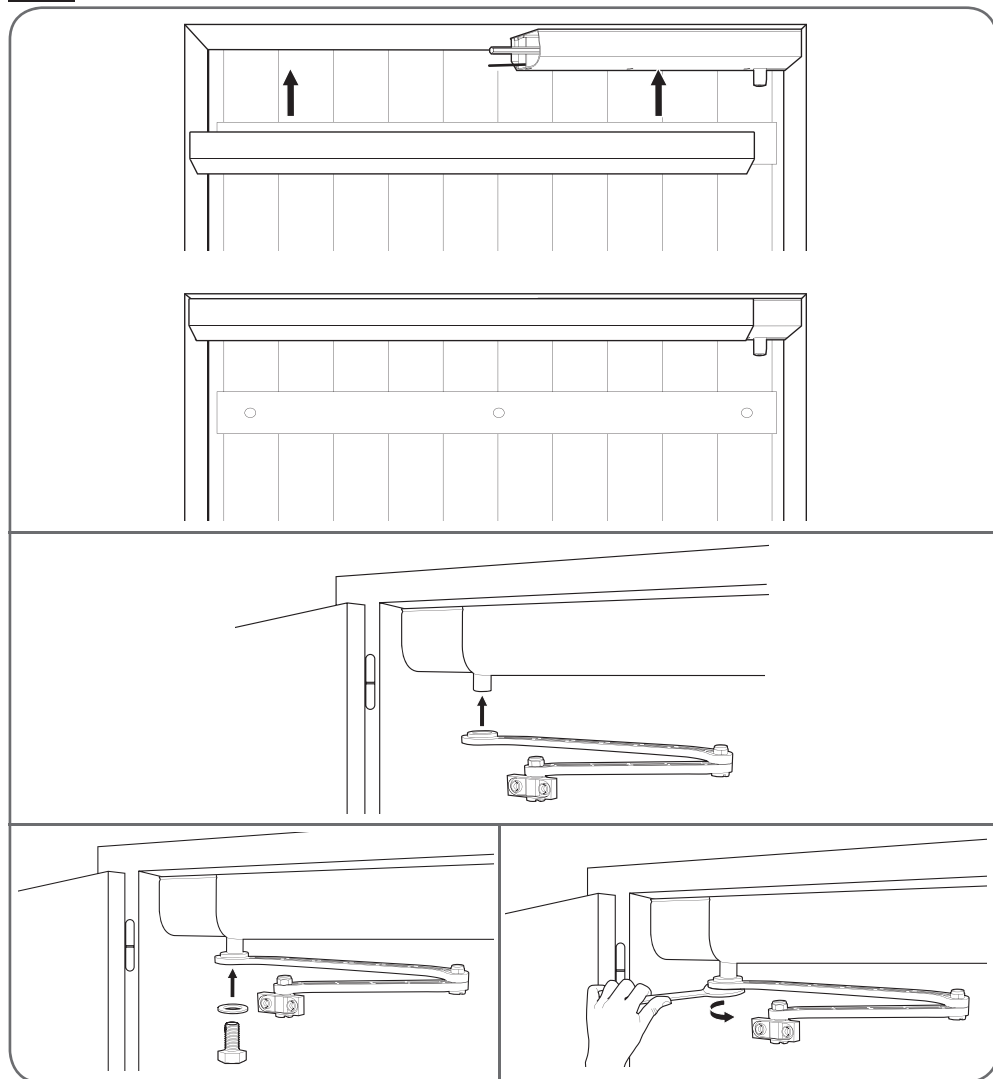


D - INSTALLAZIONE



D - INSTALLAZIONE

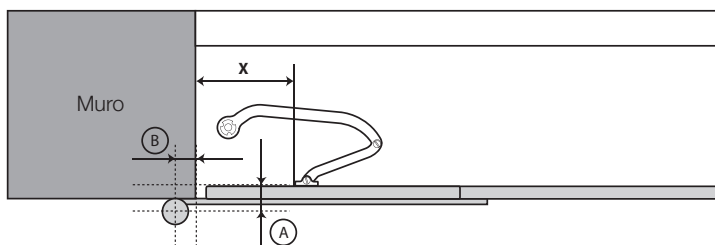
Fase 4



Tagliare il coperchio protettivo in PVC se è troppo lungo.

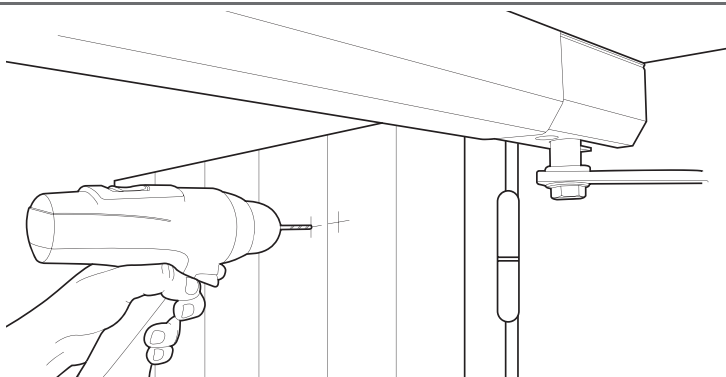
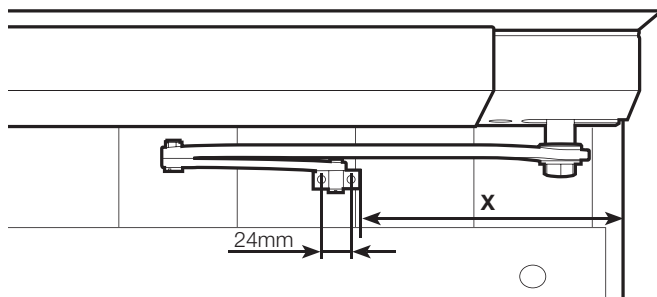
Avvitare le viti [14] senza stringerle per poter manovrare il braccio.

D - INSTALLAZIONE

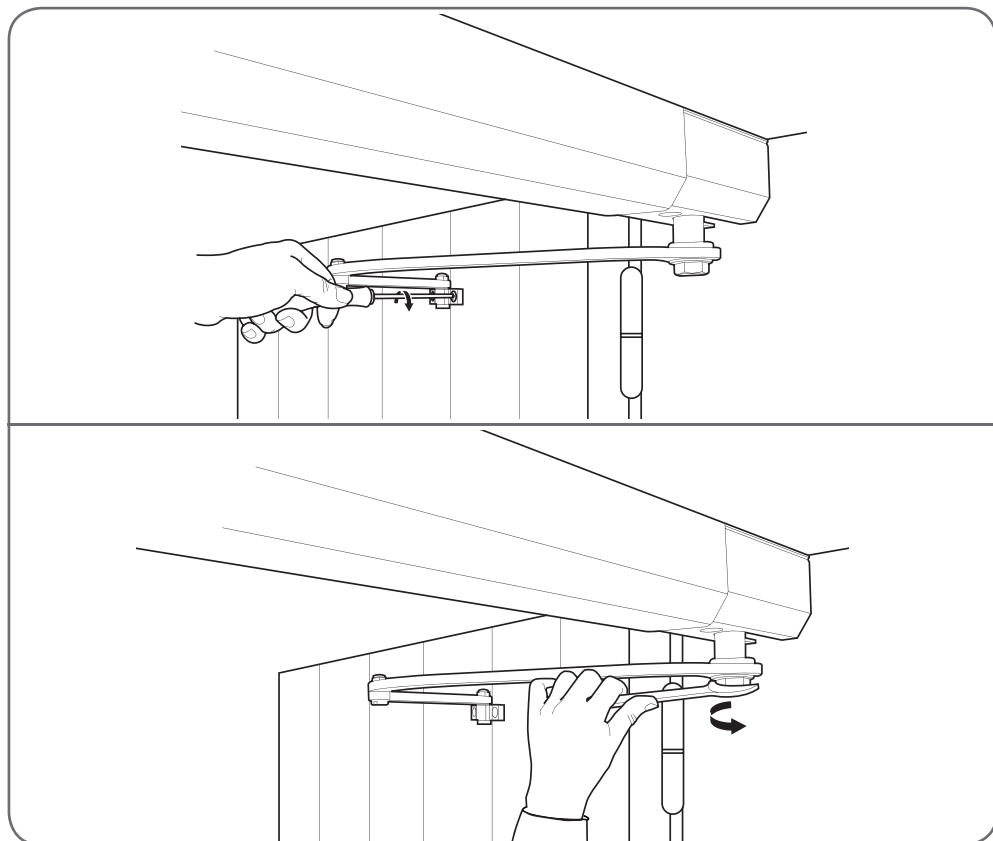


		A (mm)					
		20 à 40	45	50	55	60	65
B (mm)	10	175	175	175	175	175	175
	20	175	175	175	175	175	175
	30	175	175	175	175	175	
	40	175	175	175	170		
	50	175					

Misurare A e B, e calcolare il lato X (in mm) in base alla tabella sopra riportata. Posizionare il braccio in orizzontale.

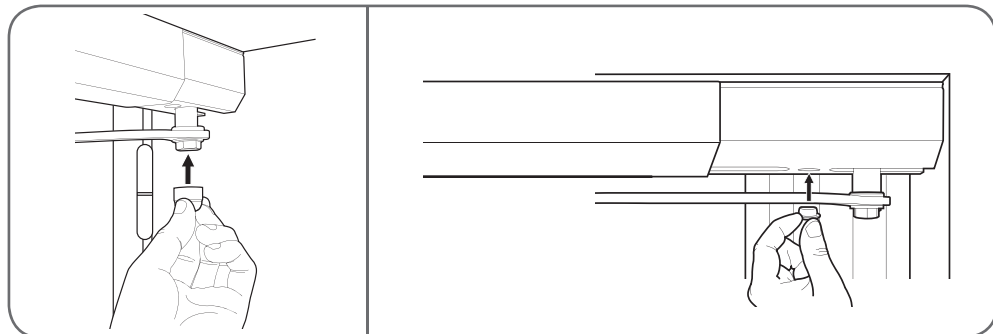


D - INSTALLAZIONE

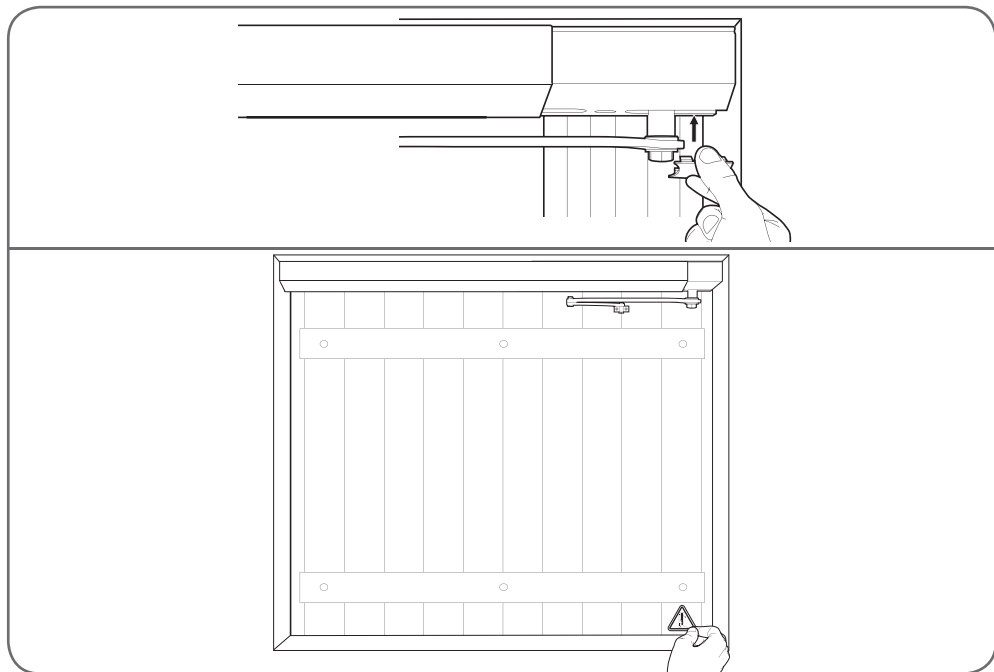


Serrare le viti [14].

Fase 5



D - INSTALLAZIONE



Far passare il cavo di alimentazione.

Assicurarsi che nessun filo (alimentazione, filo antenna) possa essere ostruito da una parte in movimento.

4 - CONNESSIONE DELLA MOTORIZZAZIONE

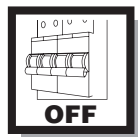
Note sulla sicurezza:

Tutti i collegamenti elettrici devono essere effettuati senza tensione (interruttore in posizione OFF). I collegamenti devono essere eseguiti da un elettricista qualificato.

Collegare il cavo di alimentazione alla rete elettrica utilizzando un cavo 2x0,75 mm² min.

Note importanti :

La linea elettrica utilizzata deve essere utilizzata esclusivamente per alimentare la vostra motorizzazione, e deve essere protetta da fusibile o interruttore e da un dispositivo differenziale (30mA). Deve essere conforme alle norme di sicurezza elettriche in vigore.



blu

marrone

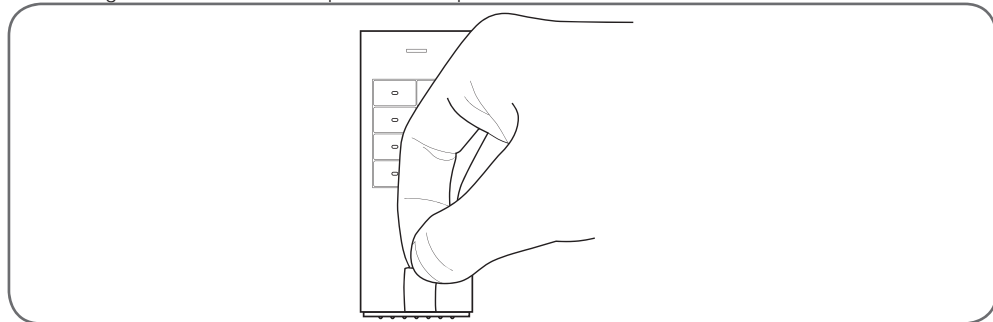
**Verso il conduttore
Neutro rete elettrica**

**Verso il conduttore
Fase rete elettrica**

D - INSTALLAZIONE

5 - TELECOMANDO

Tirare la linguetta del telecomando per attivare la pila.



6 - CONNESSIONE DI UN INTERRUTTORE DI COMANDO FILARE (FACOLTATIVO)

Il principio di comando consiste nel mettere a contatto il filo bianco e uno degli altri due fili a seconda che si desideri aprire o chiudere la persiana.

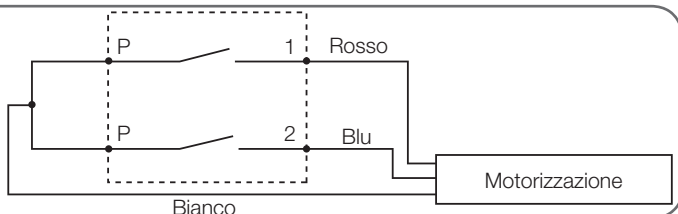
- Bianco e blu a contatto: chiusura
- Bianco e rosso a contatto: apertura

Dal momento in cui non sono più a contatto, il motore si ferma.

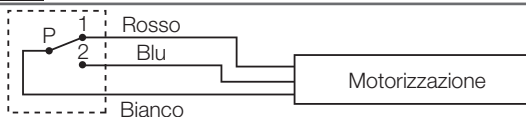
Se sono sempre a contatto quando la persiana è completamente aperta o chiusa, la motorizzazione si ferma da sola, ma il comando via radio è bloccato.

2 pulsanti di comando

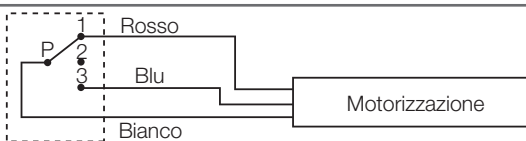
ATTENZIONE : Non collegare questi tre fili alla rete 230V, essi convogliano dei comandi in bassissima tensione.



1 pulsante a due posizioni



1 pulsante a tre posizioni



Poiché vi è una grande varietà di interruttori di persiana, rispettare il principio sopra riportato, al fine di collegare correttamente l'interruttore.

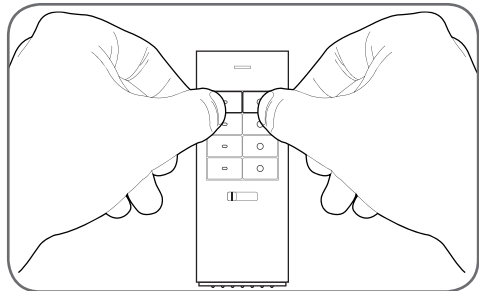
Attenzione: affinché il radio comando sia funzionante, il filo bianco non deve rimanere a contatto con uno degli altri 2 fili quando il movimento si è concluso.

E - CONFIGURAZIONE

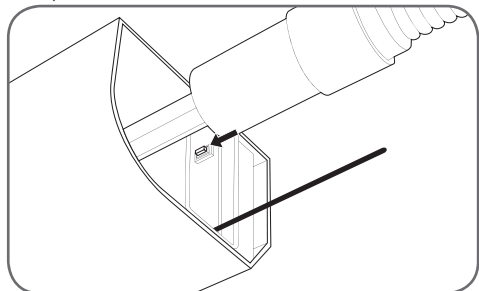
1 - PROGRAMMAZIONE

Per associare il telecomando :

- Sul telecomando, tenere premuti contemporaneamente per 3 secondi i tasti di accensione e spegnimento del canale che si desidera utilizzare (1-3). L'indicatore sul telecomando lampeggia rosso.



- Mentre il telecomando lampeggia, premere il pulsante di associazione della motorizzazione per almeno 3 secondi.

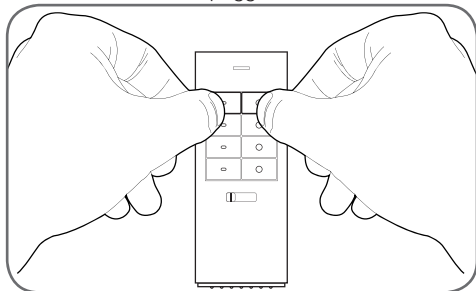


L'associazione è conclusa.

2 - PROGRAMMAZIONE CON ALTRI ACCESSORI THOMSON MAISON CONNECTÉE

Ogni elemento può essere assegnato ad altri dispositivi della gamma Thomson maison connectée: telecomando a parete, portalamпада telecomandato, relé universale per motorizzazione, Thombox...

- Per abbinare il telecomando con un altro dispositivo da pilotare, premere contemporaneamente per 3 secondi i tasti di accensione e spegnimento del canale che si desidera utilizzare. L'indicatore sul telecomando lampeggia rosso.

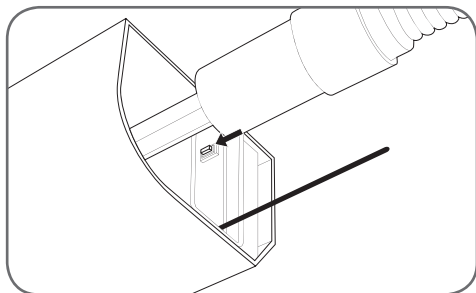


- Quindi posizionare il dispositivo in modalità di abbinamento. Consultare il manuale utente per conoscere le operazioni da effettuare.

Nota: è possibile associare fino a 5 dispositivi per canale.

Per associare l'unità con un altro dispositivo di comando, consultare il manuale utente del dispositivo che si desidera associare al prodotto. Durante l'associazione verrà chiesto di mettere la motorizzazione in modalità di associazione :

- Quando viene chiesto di mettere la motorizzazione in modalità di associazione, tenere premuto il tasto corrispondente per almeno 3 secondi.







F - UTILISATION

1 - USO CON UN DISPOSITIVO DI COMANDO

Il comando può essere impartito dal telecomando in dotazione, da un interruttore a parete filare, o da un altro trasmettitore programmato.

Con un telecomando o un organo di radio comando

- Apertura:
 - 1-Premere il tasto  del vostro telecomando.
 - 2-La persiana si apre.
 - 3-Salvo diversa azione da parte vostra, la persiana si ferma quando è aperta.
 - 4-Salvo diversa azione da parte vostra, premere il tasto , la persiana si chiude.
- Chiusura:
 - 1-Premere il tasto  del telecomando.
 - 2-La persiana si chiude.
 - 3-Salvo diversa azione da parte vostra, la persiana si ferma quando è chiusa.
 - 4-Se è in fase di chiusura, premere il tasto , la persiana si ferma.

Con un elemento di comando filare a 2 posizioni

Modificando la posizione dell'interruttore, la persiana si apre se era chiusa, e si chiude se era aperta. Utilizzando questo tipo di interruttore di comando, il radio comando non funziona.

Con un elemento di comando filare a 2 pulsanti di comando

Tenere premuto uno o l'altro tasto per aprire o chiudere. Utilizzando questo tipo di interruttore di comando, non esiste incompatibilità con il radio comando.

Con un elemento di comando filare 3 posizioni

Le due posizioni estreme aprono o chiudono, e la posizione centrale arresta la persiana. Se l'interruttore resta bloccato in posizione estrema (interruttore tipo 3 posizioni stabili), la persiana si ferma quando ha completato il suo movimento, non è necessario ritornare alla posizione centrale. Tuttavia, se l'interruttore rimane in una delle posizioni estreme, il radio comando è bloccato.

Per utilizzare il radiocomando quando è collegato un interruttore filare, l'interruttore deve essere a 3 posizioni, e il comando avviene con una pressione prolungata (il pulsante torna automaticamente in posizione centrale quando viene rilasciato) OPPURE, l'interruttore deve essere a 2 pulsanti.

2 - USO CON LA THOMBOX

- Quando si associa la motorizzazione alla una Thombox, la motorizzazione appare nel widget «Aperture». Appare anche come «Attuatore» nel "creatore di regole". È possibile creare delle regole per gestire l'apertura e la chiusura della persiana.
- Quando si associa il telecomando alla Thombox, esso non compare nel quadro degli strumenti, ma è disponibile nel creatore di regole dei dispositivi di «Controllo». È possibile creare regole che si attivano con i tasti del telecomando

3 - CANCELLAZIONE DI UN APPARECCHIO NELLA MEMORIA DEL TELECOMANDO

Per cancellare uno degli apparecchi controllati da un canale del telecomando, ripetere la suddetta fase di programmazione per il canale in questione. Programmando 2 volte un dispositivo Thomson maison connectée sullo stesso canale, il dispositivo viene cancellato dal canale.

4 - CANCELLAZIONE DI TUTTI I DISPOSITIVI DI UN CANALE DI TELECOMANDO

- Per cancellare tutti gli apparecchi controllati da un canale del telecomando, premere contemporaneamente per 3 secondi i tasti di accensione e spegnimento del canale in questione.
- Rilasciare i pulsanti, poi di nuovo premere contemporaneamente per 3 secondi i tasti di accensione e di spegnimento.

Tutti i dispositivi controllati da questo canale saranno rimossi.

F - USO

5 - FUNZIONE PULIZIA

La funzione di pulizia del telecomando permette di cancellare da un canale tutti i dispositivi non attivi (ad esempio una presa telecomandata di cui ci saremmo liberati).

- Per pulire il canale del telecomando, tenere premuti contemporaneamente per 3 secondi i tasti di accensione e spegnimento del canale in questione.
- Rilasciare i pulsanti, quindi tenere premuto per 3 secondi il tasto di accensione.

Se un dispositivo non risponde per 20 volte di seguito ai canali selezionati, viene cancellato dalla memoria. Tutti gli altri dispositivi che sono ancora in uso, vengono conservati in memoria.

6 - USO DEL SELETTORE DI GRUPPO

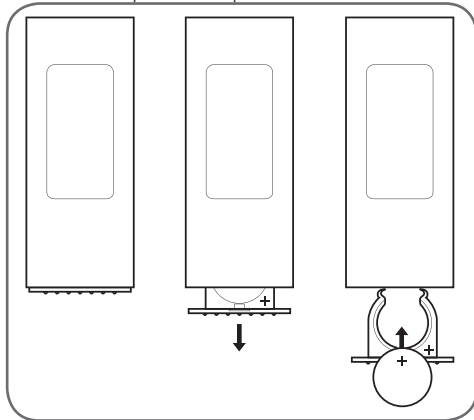
Il vostro telecomando può gestire 4 gruppi da 3 canali ciascuno. Spostare il selettore sulle posizioni 1, 2, 3 o 4 per scegliere quale gruppo di apparecchi comandare

Note :

- Ogni canale può comandare fino a 5 apparecchi separati.
- I tasti di accensione e spegnimento simultaneo dei 3 canali sulla parte bassa del telecomando agiscono solo sugli apparecchi associati al gruppo effettivamente scelto.

7 - SOSTITUZIONE DELLA PILA DEL TELECOMANDO

Se si osserva un abbassamento della portata del telecomando, è arrivato il momento di sostituire la pila. Se il telecomando è associato a una Thombox, la Thombox ne riceve informazione. Utilizzare una pila 3V di tipo CR2032.



La durata della vita di una pila è di circa un anno se utilizzata normalmente

G - FAQ

Se il vostro problema non fosse elencato qui di seguito, è necessario contattare il nostro servizio di assistenza tecnica.

Problema e soluzioni

Sintomi	Possibili cause	Soluzioni
<i>La persiana non si sposta o si sposta lentamente</i>	<ul style="list-style-type: none">• Il cablaggio della motorizzazione non è corretto.• La motorizzazione non è correttamente installata.• La motorizzazione non è adatta alla persiana.	<ul style="list-style-type: none">• Controllare l'alimentazione della motorizzazione.• Controllare l'installazione.
<i>Una delle ante non si apre o non si ferma interamente</i>	Lo spostamento tra le due porte non è impostato correttamente	Svitare i bracci e aprire interamente le persiane, poi avvitare i 2 bracci.

H - NOTE TECNICHE E LEGALI

1 - CARATTERISTICHE TECNICHE

Telecomando	
Frequenza radio	Protocollo ARW 868.3MHz
Portata radio	Fino a 150m in campo aperto*
Alimentazione	3Vdc con una pila CR2032
Numero di canali	4 gruppi de 3 canali
Numero di apparecchi per canale	5
Temperatura di funzionamento	Da 0°C a 40°C, esclusivamente da interno

*La portata radio specificata è la portata in campo aperto, vale a dire senza ostacoli tra ricevitore e trasmettitore. Qualsiasi ostacolo o interruzione riduce la portata.

Motore tubolare	
Tipo	Motore tubolare 230Vac, riduttore a ingranaggi epicicloidali
Alimentazione	230Vac 50Hz
Coppia nominale	46N.m
Velocità alla coppia nominale	12 tr/min
Consumo a forza nominale	0.4A
Durata di funzionamento assegnato	10 min
Temperatura di funzionamento	da -20°C a 50°C
Peso massimo della persiana da equipaggiare	2 x 30kg
Superficie massima della persiana da equipaggiare	2m ² per una persiana a 2 ante 1,5m ² per una persiana a 1 anta
Numero massimo di radiocomandi	Infinito

H - NOTE TECNICHE E LEGALI

2 - GARANZIA

- Questo prodotto è garantito 2 anni (parti di ricambio e manodopera) a far data dal giorno di acquisto.
- È obbligatorio conservare la prova d'acquisto durante tutto il periodo di garanzia.
- La garanzia non copre i danni causati da cadute e incidenti.
- Il prodotto non dovrà essere aperto o riparato eccetto per l'introduzione o la sostituzione delle pile o batterie da persone estranee alla società AVIDSEN.
- I cosiddetti elementi consumabili, come le pile, non sono coperti da garanzia.
- Qualsiasi intervento sull'apparecchio annulla la garanzia.

3 - ASSISTENZA E CONSIGLI

- Nonostante la cura che abbiamo dedicato alla progettazione dei nostri prodotti alla realizzazione di queste istruzioni, qualora si riscontrassero delle difficoltà durante l'installazione o per ulteriori delucidazioni, si consiglia vivamente di contattare i nostri tecnici che saranno a vostra disposizione per consigliarvi al meglio.
- In caso di problemi di funzionamento riscontrate durante l'installazione, o dopo qualche giorno di utilizzazione, è necessario contattarci avendo il dispositivo davanti a sé in modo che uno dei tecnici possa diagnosticare l'origine del problema molto probabilmente connesso ad una configurazione errata o a una installazione non conforme. Se il problema è connesso al prodotto, il tecnico comunicherà un numero di pratica per la sua restituzione in negozio. Senza questo numero di pratica, il negozio avrà la facoltà di rifiutare il prodotto.

Tel : + 39 02 97271598

Da lunedì a venerdì dalle 9H alle 13H e dalle 14H alle 18H.

4 - DICHIARAZIONE DI CONFORMITÀ

alla direttiva R&TTE

AVIDSEN dichiara che il prodotto : Kit di motorizzazione per persiane ad ante 500015 è conforme alla direttiva R&TTE 99/5/CE e che la sua conformità è stata valutata in base alle norme applicabili in vigore:

EN 301 489-1 V1.9.2

EN 301 489-3 V1.4.1

EN 300 220-2 V2.4.1

È conforme alla direttiva Bassa Tensione 2006/95/CE e che la sua conformità è stata valutata in base alle norme applicabili in vigore:

EN 60335-1 :2012

È conforme alla direttiva CEM 2004/108/CE e che la sua conformità è stata valutata in base alle norme applicabili in vigore:

EN 55014-1 :2006 + A1 :2009 + A2 :2011 EN

55014-2 : 1997 +A1 2001 + A2 :2008 EN 61000-

3-2 :2006 + A1 :2009 + A2 :2009 EN 61000-3-3 :2008

Chambray les Tours, 06/08/15

Alexandre Chaverot, presidente



***Retrouvez l'intégralité de notre gamme
Thomson Maison connectée sur***

www.thomsonbox.eu



THOMSON è un marchio di proprietà di **TECHNICOLOR S.A.** concesso in licenza a:

Avidsen France S.A.S - 32, rue Augustin Fresnel
37170 Chambray les Tours - Francia