

# THOMSON

**FR** *Caméra IP intérieure couleur*

réf. 512382



# SOMMAIRE

## **A - CONSIGNES DE SÉCURITÉ** 05

---

1 - AVERTISSEMENT	05
2 - MARQUES DEPOSEES	05
3 - INFORMATION	05
4 - RECYCLAGE	05

## **B - GENERALITE** 06

---

1.1 - FONCTIONNALITES DU PRODUIT	06
1.2 - CONTENU DE L'EMBALLAGE	06
1.3 - VUE D'ENSEMBLE DU PRODUIT	07
1.4 - FACADE ARRIERE	07
1.5 - PORT ENTREE/SORTIE EXTERNE	08
1.6 - INDICATEURS D'ETAT	08

## **C - ACCES DE LA CAMERA PAR IE** 09

---

1.1 - CONNEXION A LA CAMERA	09
1.2 - PANNEAU DE CONTROLE	09
1.4 - RECHERCHE D'ENREGISTREMENT EVENEMENTIEL ET LECTURE	11

## **D - CONFIGURATION** 12

---

1.1 - MENU CONFIGURATION SYSTEME	12
1.2 - RESEAUX	13
1.2.1 - Réseau local	13
1.2.2 - QoS	14
1.2.3 - DDNS	14
1.2.4 - SNTP	14
1.2.5 - FTP	15
1.2.6 - EMAIL	15
1.2.7 - Filtre	16
1.2.8 - UPnP / Bonjour	16
1.3 - CAMERA	17
1.3.1 - Caméra	17
1.3.2 - Vidéo	18
1.3.3 - Couleur	18

1.3.4 - Audio	18
1.3.5 - Paramètres avancés	19
<b>1.4 - ENREGISTREMENT</b>	<b>19</b>
1.4.1 - Enregistrement	19
1.4.2 - Planning d'enregistrement	20
<b>1.5 - STOCKAGE</b>	<b>20</b>
1.5.1 - Mémoire	20
<b>1.6 - EVENEMENT</b>	<b>20</b>
1.6.1 - Événement	20
1.6.2 - Push vidéo (AVN801)	22
<b>1.7 - GENERAL</b>	<b>23</b>
1.7.1 - Général	23
1.7.2 - Date et heure	24
1.7.3 - Historique du seueur	24
1.7.4 - Connexion	25
1.7.5 - Compte utilisateur	25
1.7.6 - Maintenance	26
<b><i>ANNEXE 1 - SPECIFICATIONS DU PRODUIT</i></b>	<b><i>28</i></b>
<b><i>ANNEXE 2 - TABLEAU DE BANDE PASSANTE</i></b>	<b><i>30</i></b>
<b><i>ANNEXE 3 - QUESTIONS &amp; REPONSES</i></b>	<b><i>31</i></b>
<b><i>E - INFORMATIONS TECHNIQUES ET LEGALES</i></b>	<b><i>32</i></b>



## **A - CONSIGNES DE SÉCURITÉ**

### **1 - AVERTISSEMENT**

- Cet appareil utilise et génère de l'énergie radio fréquence. Si son installation ou utilisation n'est pas conforme aux instructions, il peut produire des interférences nuisibles à la communication radio fréquence.
- Cet appareil est conçu pour l'utilisation à l'intérieur. Ne pas l'exposer à la pluie ni à la chaleur.
- La surveillance d'un lieu ouvert au public et de la voie publique est soumise à l'autorisation municipale et préfectorale.
- Le bloc d'alimentation est conçu spécialement pour la caméra, ne pas l'utiliser pour alimenter d'autres appareils
- Toute modification de l'appareil peut le rendre non-conforme aux réglementations en vigueur.
- Aucun produit modifié ne sera pris en charge dans le cadre de la garantie légale.

### **2 - MARQUES DEPOSEES**

- iPad® & iPhone® sont des marques déposées d'Apple Inc.
- Android™ est une marque commerciale de Google Inc. L'utilisation de cette marque est soumise à l'autorisation de cette dernière (Google Permissions).
- Microsoft®, Windows® & Internet Explorer® sont des marques déposées de Microsoft Corporation aux Etats-Unis et/ou dans d'autres pays.

### **3 - INFORMATION**

- Nous nous réservons le droit de réviser ou de supprimer à tout moment tout ou partie du contenu de ce manuel. Nous ne garantissons pas la totale exactitude ni assumons la responsabilité légale quant à l'utilisation des informations contenues dans ce manuel. Le contenu de ce manuel peut faire l'objet d'une révision sans préavis.

### **4 - RECYCLAGE**



Ce logo signifie qu'il ne faut pas jeter les appareils hors d'usage avec les ordures ménagères. Les substances dangereuses qu'ils sont susceptibles de contenir peuvent nuire à la santé et à l'environnement. Faites reprendre ces appareils par votre distributeur ou utilisez les moyens de collecte sélective mis à votre disposition par votre commune.

## B - GENERALITE

### 1.1 - FONCTIONNALITÉS DU PRODUIT

---

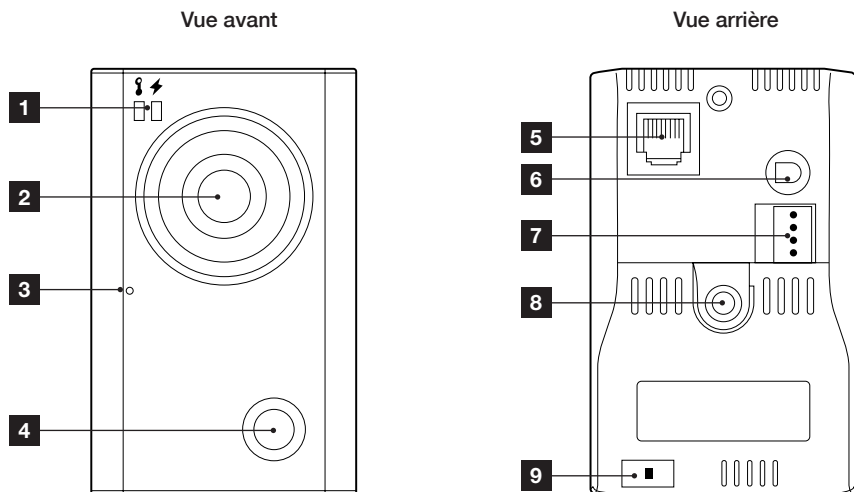
- Configuration réseau facile avec iPhone / iPad ou smartphone Android
- Capteur live MOS 1.3 Megapixel résolution HDTV 720p, permettant d'examiner plus facilement le moindre détail
- Push Vidéo (Alerte vidéo instantanée) permet l'envoi immédiat d'un message d'alerte sur votre téléphone mobile iPhone et Android, lorsqu'un événement survient. Vous pouvez alors visualiser la vidéo enregistrée.
- Interconnexion avec d'autres dispositifs d'alarme externe, en entrée comme en sortie
- Microphone intégré
- Surveillance à distance
  - Compatible avec iPhone & iPad, et Internet Explorer® sous le système Windows®

### 1.2 - CONTENU DE L'EMBALLAGE

---

1	Caméra réseau
2	Guide d'installation rapide iPhone / iPad
3	CD Manuel
4	Support de fixation
5	Adaptateur secteur

### 1.3 - VUE D'ENSEMBLE DU PRODUIT



1	Indicateurs d'état
2	Objectif caméra
3	Microphone
4	Détecteur de présence
5	Port RJ45
6	Connecteur alimentation

7	Port E/S externe
8	Point de fixation support
9	Bouton reset.

### 1.4 - FACADE ARRIERE

<i>Ethernet</i>	Connecter ici le câble réseau.
<i>DC 5V</i>	Connecter l'adaptateur de courant.
<i>Reset</i>	Alimentation connectée, appuyez sur ce bouton pour réinitialiser les paramètres, y compris l'adresse IP de la caméra par les valeurs par défaut. La caméra redémarrera. Veuillez ne pas l'éteindre pendant l'initialisation de la caméra.
<i>Port E/S Externe</i>	Ce connecteur 4 broches est prévu pour la connexion d'autres dispositifs d'alarme externes.

B - GENERALITE

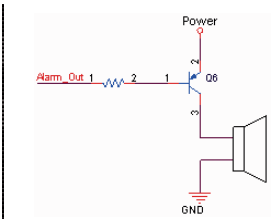
1.5 - PORT ENTRÉE/SORTIE EXTERNE

La caméra supporte des dispositifs d'alarme en entrée et en sortie. Un connecteur 4 broches est prévu pour en faciliter la connexion.

Le schéma suivant illustre la définition de chaque broche. Le câblage doit être fait conformément à ce schéma si vous voulez connecter à votre caméra un dispositif d'alarme externe.



Brochage du connecteur



Connexion sortie alarme

1.6 - INDICATEURS D'ÉTAT

ICONE	Etat de la connexion réseau local 📶	Etat de la connexion internet ⚡
Etat système		
Pendant le démarrage	Toujours Allumé	Toujours Allumé
Réinitialisation	Clignote (allumé 250ms, éteint 250ms) ●○○○○○○●	Toujours éteint
Mise à jour Microprogramme	Clignote (allumé 250ms, éteint 250ms) ●○○○○○○●	Clignote (allumé 250ms, éteint 250ms) ●○○○○○○●
Etat de connexion		
Connecté au réseau local	Toujours Allumé	-
Déconnecté du réseau local	Clignote (allumé 100ms, éteint 500ms) ●○○○○○○○	-
Connecté à Internet	-	Toujours Allumé
Non connecté à Internet	-	Clignote (allumé 100ms, éteint 500ms) ●○○○○○○○
Erreur de connexion 3G iPhone / iPad / AndroidiPhone / iPad / Android		
Configuration Connexion 3G incomplète	-	Clignote (Allumé 5 sec, éteint 0.5 sec, allumé 0.5 sec, éteint 0.5 sec, allumé 5 sec...) ●●●●○○●●●●

\* Fréquence de clignotement LED - ● LED allumé / ○LED éteint



## C - ACCES DE LA CAMERA PAR INTERNET EXPLORER

Cette caméra réseau est accessible via un ordinateur équipé de Microsoft® Internet Explorer® et via smart phones équipés de notre logiciel «EagleEyes»

**Note :** Pour plus de détails sur l'accès par Smartphones, veuillez consulter notre site internet <http://www.eagleeyescctv.com>.

Avant d'utiliser cette caméra, veuillez vérifier la configuration de votre réseau local, et le câblage réseau.

Pour la configuration réseau, veuillez consulter:

- **«Installation rapide avec iPhone / iPad»** fourni avec la caméra, si vous avez un iPhone / iPad, et que votre réseau est un réseau sans fil.
- **«CONFIGURATION RESEAU AVANCE»** téléchargeable depuis [www.surveillancesoftware.com/user/n801.swf](http://www.surveillancesoftware.com/user/n801.swf) si votre réseau est filaire.

### 1.1 - CONNEXION À LA CAMÉRA

**Etape 1 :** Ouvrir le navigateur Internet, et saisir <http://ipaddress:portnum> sur la barre d'adresse. Par exemple, si l'adresse IP de la caméra est 60.121.46.236 et le numéro de port 888, saisir sur la barre d'adresse «<http://60.121.46.236:888>» et appuyer sur la touche Enter du clavier.

**Etape 2 :** Sur la page d'ouverture, saisir le code utilisateur, le mot de passe et le code de sécurité, puis cliquer sur le bouton Connexion.

**Etape 3 :** L'assistant de démarrage est lancé.

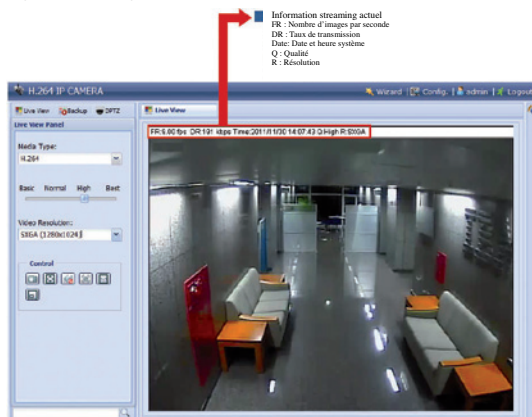
- Cliquer sur le bouton Fermer pour afficher la vidéo de la caméra en direct, sans exécuter l'assistant de démarrage.
- Cocher la case «Ne pas démarrer l'assistant», pour accéder directement à la vidéo la prochaine fois.

**Note :** Si le système vous demande l'installation de «VLC player», «Software» et «H264 Streaming Viewer», veuillez accepter la demande.

**Etape 5 :** La vidéo est affichée en direct.

### 1.2 - PANNEAU DE CONTROLE

**Note :** Les boutons disponibles dépendent des droits de l'utilisateur connecté.



Information streaming actuel  
FR : Nombre d'images par seconde  
DR : Taux de transmission  
Date: Date et heure système  
Q : Qualité  
R : Résolution

## C - ACCES DE LA CAMERA PAR INTERNET EXPLORER

Fonction	Icône	Droit utilisateur	Description
Direct		Superviseur / Utilisateur avec droit / Utilisateur normal/ Invité	Accéder à la vidéo en direct
Configuration		Superviseur / Utilisateur avec droit	Accéder à la page de configuration système, et les fonctions disponibles sont différentes pour Superviseur et Utilisateur avec droit. Pour plus de détails, consulter « <b>Erreur ! Source du renvoi introuvable.</b> »
Type de Média	-	Superviseur / Utilisateur avec liste déroulante: droit / Utilisateur normal/ Invité	Permet d'utiliser VLC ou Quicktime pour voir l'image en direct. <b>Attention :</b> ces logiciels doivent être installés au préalable si vous souhaitez les utiliser (gratuit)
Qualité	-	Superviseur / Utilisateur avec droit / Utilisateur normal	Cliquer et faire glisser pour sélectionner la qualité de vidéo : BASIC / NORMAL / SUPERIEUR / MEILLEUR
Résolution	-	Superviseur / Utilisateur avec droit / Utilisateur normal	Sélectionner dans la liste déroulante la résolution de vidéo: - SXGA (1280 x 1024) - 720P (1280 x 720) - QVGA (320 x 240) - VGA (640 x 480)
Prise de vue instantanée		Superviseur / Utilisateur avec droit / Utilisateur normal	Cliquer sur l'icône pour prendre une photo de la vue actuelle et la stocker à l'emplacement spécifié dans la configuration de la caméra (chemin de sauvegarde).
Plein écran		Superviseur / Utilisateur avec droit / Utilisateur normal	Cliquer sur l'icône pour afficher la vidéo en plein écran. Appuyer sur «Echap» du clavier pour sortir du mode plein écran.
Audio On/Off		Superviseur / Utilisateur avec droit	Cliquer sur l'icône pour activer/désactiver le haut-parleur
Sonner Alarme		Superviseur / Utilisateur avec droit / Utilisateur normal	Inutilisé sur ce modèle

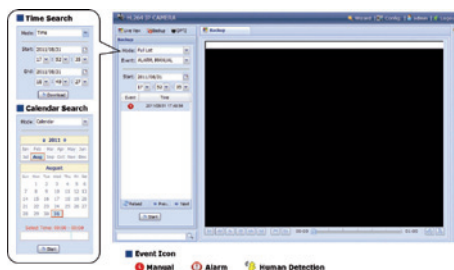
### Résolution d'affichage :










Résolution caméra		Superviseur / Utilisateur avec droit / Utilisateur normal	La résolution d'affichage actuelle est celle choisie pour la caméra
Résolution fenêtre			La résolution d'affichage actuelle est adaptée à la fenêtre d'affichage. Cet icône apparaît uniquement quand la résolution de la caméra est supérieure à la fenêtre active.
Echelle			Déplacer le carré rouge pour afficher la zone sélectionnée. Cet icône apparaît uniquement quand la résolution de la caméra est supérieure à la fenêtre active.
Redimension CIF			Redimensionner la vidéo pour qu'elle remplisse la fenêtre d'affichage. Cet icône apparaît uniquement quand la résolution de la caméra est QVGA (CIF) et qu'elle est inférieure à la fenêtre d'affichage.

\*\* DPTZ & Smart Zoom ne peuvent être activés en même temps.

**C - ACCES DE LA CAMERA PAR INTERNET EXPLORER****1.3 - RECHERCHE D'ENREGISTREMENT ÉVÉNEMENTIEL ET LECTURE**

**Note :** Cette fonction est disponible uniquement pour les superviseurs



Icône	Fonction	Description
	Heure Précédente/Suivante	Cliquer dessus pour aller au créneau horaire précédent / suivant et commencer la lecture à partir du premier clip ce créneau horaire.
	Lecture rapide	Accélérer la vitesse de lecture. Cliquer dessus pour multiplier la vitesse de lecture par 2. La vitesse maximale est 16X (5 cliques consécutifs).
	Lecture inversée	Cliquer dessus pour lire la vidéo à l'envers à 2 fois la vitesse normale. Cliquer de nouveau pour accélérer. La vitesse maximale est 16X (5 cliques consécutifs)
	Lecture	Cliquer dessus pour commencer la lecture du clip vidéo sélectionné ou revenir à la vitesse de lecture normale
	Pause	Cliquer pour arrêter momentanément la lecture
	Stop	Cliquer dessus pour arrêter la lecture.
	Image par image	Image par image En mode Pause, cliquer dessus pour faire avancer une image.
	Audio	Cliquer dessus pour activer/désactiver la sortie son.
	Télécharger	Cliquer dessus pour sauvegarder une copie du clip vidéo sur votre PC.

## D - CONFIGURATION

**Note :** Seuls les comptes Superviseur ou Utilisateur avec droit ont les droits nécessaires pour accéder aux menus de configuration système et un Utilisateur avec droit ne peut accéder à l'historique, connexion, compte utilisateur et mise à jour du menu général. Connectez avec un compte utilisateur adéquat en fonction des opérations que vous voulez faire.

### 1.1 - MENU CONFIGURATION SYSTÈME

Cliquer sur Config. en haut de l'écran pour afficher les menus de configuration.

La configuration système est subdivisée en six menus : Réseau local, Caméra, Enregistrement, Stockage, événement et Général.

- Pour plus de détails sur «Réseaux», veuillez consulter «1.2 Réseaux», page 13.
- Pour plus de détails sur «Caméra», veuillez consulter «Note : Lorsque la configuration est sauvegardée avec succès, un message apparaîtra à l'écran, indiquant l'adresse IP et le numéro de port à utiliser pour un accès via Internet».
- «1.3 Caméra», page 17.
- Pour plus de détails sur «Enregistrement», veuillez consulter «1.4 Enregistrement», page 19.
- Pour plus de détails sur «Stockage», veuillez consulter «1.5 Stockage», page 20.
- Pour plus de détails sur «Événement», veuillez consulter «1.6 Événement», page 20.
- Pour plus de détails sur «Général», veuillez consulter «1.7 Général», page 23.

Menu	Sous-Menu	Description
Réseaux	Réseau local	Configurer les paramètres réseau local.
	QoS	Limiter la bande passante de la vidéo streaming.
	DDNS	Entrer les informations DDNS, indispensable pour un réseau de type PPPOE ou DHCP.
	SNTP	Entrer les informations du serveur SNTP et Synchroniser l'heure de la caméra avec le serveur.
	FTP	Entrer les informations du serveur FTP pour la notification d'événements.
	Email	Entrer les informations emails pour la notification par email.
	Filtre	Etablir les filtres pour autoriser/refuser l'accès à la caméra IP.
	UPnP	Activer ou désactiver UPnP, protocole réseau qui permet la détection de la caméra sur le réseau local, pour en faciliter l'usage. Disponible pour les systèmes basés sur Windows.
Caméra	Bonjour	Activer ou désactiver UPnP, protocole réseau qui permet la détection de la caméra sur le réseau local, pour en faciliter l'usage. Disponible pour les systèmes basés Mac-OS.
	Caméra	1. Définir le surnom de la caméra. 2. Définir l'emplacement où le surnom de la caméra est affiché.
	Vidéo	Régler les paramètres vidéo suivant leurs formats.
	Couleur	Régler la performance couleur.
	Audio	Régler le volume audio du microphone intégré.
	Paramètres Avancés	Régler des paramètres avancés de la caméra.

**D - CONFIGURATION**

<i>Enregistrement</i>	Enregistrement	Définir les paramètres d'enregistrement.
	Planning d'enregistrement	Etablir un planning d'enregistrement déclenché par des alarmes Interne et Externe.
<i>Stockage</i>	Mémoire	Vérifier la capacité de la mémoire et effacer les enregistrements si besoin est.
<i>Événement</i>	Événement	<ol style="list-style-type: none"> <li>1. Activer/désactiver la détection d'événements : Mouvement, alarme et présence humaine.</li> <li>2. Définir la zone de détection de mouvement.</li> <li>3. Définir les actions à prendre pour chaque événement détecté.</li> </ol>
	Push Vidéo	<ol style="list-style-type: none"> <li>1. Définir les règles de garde.</li> <li>2. Etablir un planning pour la fonction Push Vidéo.</li> </ol>
<i>Général</i>	Général	<ol style="list-style-type: none"> <li>1. Choisir la langue d'affichage de l'interface.</li> <li>2. Vérifier l'adresse MAC de la caméra.</li> <li>3. Spécifier le délai maximum d'inactivité avant le verrouillage de l'interface.</li> <li>4. Définir le mode de fonctionnement des indicateurs d'état</li> </ol>
	Date et heure	Réglage de date et heure, et prise en compte de l'heure d'été.
	Historique	Vérifier l'historique système.
	Connexion	Définir les paramètres de connexion et visualiser les utilisateurs connectés
	Utilisateur	Gestion des comptes utilisateurs
	Maintenance	<ol style="list-style-type: none"> <li>1. Consulter la version du microprogramme et le mettre à jour.</li> <li>2. Sauvegarder la configuration du système.</li> <li>3. Redémarrer à distance la caméra.</li> <li>4. Télécharger le logiciel de lecture, qui, installé sur d'autres ordinateurs, permet de lire la vidéo enregistrée.</li> </ol>

**1.2 - RESEAUX****■ 1.2.1 Réseau local**

Menu de configuration du réseau local où est installée la caméra. Pour plus de détails, consulter «Configuration Réseau Avancée» téléchargeable [www.surveillance-download.com/user/n801.swf](http://www.surveillance-download.com/user/n801.swf).

Network Configuration

IP Type: ☒ Static IP ☐ PPPoE ☐ DHCP

Server IP: 192.168.1.10

Gateway: 192.168.1.1

Net Mask: 255.255.255.0

Port: 80

DNS1: 168.95.1.1

DNS2: 139.175.55.244

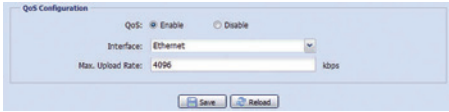
MAC Address: 00:0E:53:20:E7:3E

Save Reset

D - CONFIGURATION

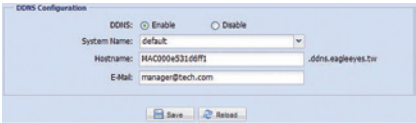
■ 1.2.2 QoS

QoS, Qualité de Service (Quality of Service en Anglais), est la capacité de contrôler le flux de données en temps réel. Cette fonction est d'autant plus importante si la bande passante de votre réseau est insuffisante et vous avez d'autres matériels qui partagent la bande passante.  
Cochez la case Activer, puis définir le taux maximum pour la transmission remontante allant de 256 kbps à 1024 kbps.



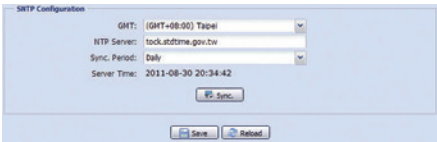
■ 1.2.3 DDNS

DDNS doit être activé si votre réseau est de type «PPPoE» ou «DHCP». Pour plus de détails, veuillez consulter «Configuration Réseau Avancée» téléchargeable sur [www.surveillance-download.com/user/n801.swf](http://www.surveillance-download.com/user/n801.swf).



■ 1.2.4 SNTP

SNTP (Simple Network Time Protocol) permet de synchroniser l'heure de la caméra avec un serveur de temps.



Fonction	Description
GMT	Choisir un fuseau horaire pour régler automatiquement l'heure de la caméra.
Serveur NTP	Définir un serveur de temps. Vous pouvez utiliser le serveur par défaut ou opter pour un autre serveur que vous connaissez.
Période	Choisir «Quotidien» pour synchroniser tous les jours et «Non» pour ne pas synchroniser automatiquement.
Synchroniser	Cliquer sur ce bouton pour synchroniser manuellement l'heure de la caméra.

**D - CONFIGURATION****■ 1.2.5 FTP**

Permet de paramétrer un serveur FTP, à qui la caméra doit envoyer la vidéo quand survient un événement.

**■ 1.2.6 EMAIL**

Permet de paramétrer l'expéditeur et les adresses mail des destinataires à qui un email sera envoyé quand survient un événement programmé.

**Gestion de la liste des destinataires**

- 1) Ajouter  
Saisir l'adresse mail puis cliquer sur **Ajouter**
- 2) Editer  
Sélectionner l'adresse à éditer puis cliquer sur **Editer**
- 3) Supprimer  
Sélectionner l'adresse puis cliquer sur **Supprimer**

Champ	Description
Serveur SMTP	Saisir l'adresse du serveur SMTP.
Port	Saisir le N° de port du serveur SMTP. Si aucun N° n'est saisi, la valeur par défaut 25 est utilisée (Le N° de port par défaut de la plupart des serveurs de mail).
Expéditeur	Saisir le nom de l'expéditeur, informatif
Encryptage SSL	Indiquer si la connexion avec le serveur doit se faire avec un mot de passe sécurisé. Si l'authentification de l'utilisateur est requise par les serveurs email, cochez la case Oui, et saisissez un compte utilisateur et son mot de passe.
Vérifier mot de passe	Si l'authentification de l'utilisateur est requise par les serveurs email, cochez la case Oui, et saisissez un compte utilisateur et son mot de passe.
Compte utilisateur	Saisir le compte d'utilisateur de l'expéditeur.
Mot de passe	Saisir le mot de passe.
Liste destinataires	Gérer les adresses mail des destinataires.
Tester	Après la saisie de toutes les informations, le bouton «Tester» permet d'envoyer un email de test.

## D - CONFIGURATION

### ■ 1.2.7 Filtre

Permet de filtrer l'accès à la caméra.

Fonction	Description
<b>Configuration de Filtre</b>	
<i>Nombre d'essai max</i>	Saisir le nombre d'essais maximum autorisé pour la connexion. Passé ce nombre, l'adresse IP, qui essaie de se connecter à la caméra avec un mot de passe incorrect, sera automatiquement bloquée.
<i>Temps de blocage</i>	Définir le temps de blocage en minutes, avant de débloquent une adresse IP qui a dépassé le nombre de d'essais maximum autorisé.
<i>Requête Echo</i>	Choisir <b>Refuser</b> si vous ne souhaitez pas que la caméra réponde aux requêtes Echo (commande PING). Choisir <b>Accepter</b> dans le cas contraire.
<b>Configuration de Filtre IP/MAC</b>	
<i>Filtre IP/MAC</i>	Activer ou désactiver les filtres IP/MAC
<i>Politique de filtres IP/MAC</i>	Si le filtrage est activé, définir si l'accès est autorisé ou interdit aux adresses IP/MAC figurant dans liste ci-dessous.
<b>Règles de filtres IP/MAC</b>	
<i>Règle</i>	<ul style="list-style-type: none"> <li>- Pour ajouter une entrée, saisir l'adresse IP, puis cliquer sur <b>Ajouter</b>.</li> <li>- Pour supprimer une entrée existante, sélectionner l'adresse IP à enlever et cliquer sur <b>Supprimer</b>.</li> </ul>

### ■ 1.2.8 UPnP / Bonjour

«UPnP» signifie «Universal Plug and Play», qui permet la connexion transparente d'un matériel réseau, simplifiant ainsi son installation et son utilisation, sur les systèmes basés sur Microsoft Windows.  
«Bonjour» agit de la même façon que «UPnP», mais prévu pour des systèmes fonctionnant sous le système Mac OS d'Apple.


#### UPnP

#### Bonjour



## D - CONFIGURATION

Choisir **Activer** afin de faciliter la détection de votre caméra sur le réseau local, puis lui attribuer un surnom qui permet de l'identifier facilement.

- Quand UPnP est activé, tous les ordinateurs sous Microsoft Windows connectés à votre réseau local peuvent rechercher et trouver la caméra dans le voisinage réseau, identifiable par le surnom attribué.
- Quand Bonjour est activé, tous les ordinateurs sous Mac OS connectés à votre réseau local peuvent rechercher et trouver la caméra dans marque-pages et le menu Finder (  ), identifiable par le surnom attribué.

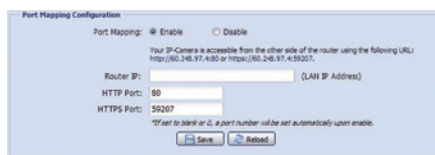
Un double-clic dessus permet d'ouvrir le navigateur et accéder à la caméra.

### Redirection de Port (Port Mapping)

Pour accéder via Internet à une caméra connectée derrière un routeur, la redirection de port est nécessaire. L'activation de la fonction UPnP peut rendre automatique la redirection de port sur le routeur. Pour plus de détails, consulter «Configuration Réseau Avancée» [www.surveillance-download.com/user/n801.swf](http://www.surveillance-download.com/user/n801.swf).

**Note :** Avant d'activer cette fonction, vérifiez que votre routeur supporte UPnP, et que ce dernier est activé. Sinon, vous devez effectuer manuellement la redirection de port.

Laissez les zones à blanc, le système attribuera des valeurs lors de la validation.



Port Mapping Configuration

Port Mapping: ☒ Enable ☐ Disable

Your IP-Camera is accessible from the other side of the router using the following URL:  
<http://60.248.97.430> or <https://60.248.97.430207>.

Router IP:  (LAN IP Address)

HTTP Port:

HTTPS Port:

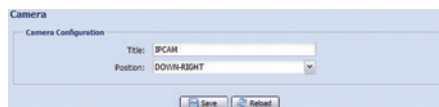
\*If set to blank or 0, a port number will be set automatically upon enable.

**Note :** Lorsque la configuration est sauvegardée avec succès, un message apparaîtra à l'écran, indiquant l'adresse IP et le numéro de port à utiliser pour un accès via Internet.

## 1.3 - CAMÉRA

### ■ 1.3.1 Caméra

Permet de définir le surnom de la caméra et l'emplacement d'affichage de ce surnom.



Camera

Camera Configuration

Title:

Position:

## D - CONFIGURATION

### ■ 1.3.2 Vidéo

Permet d'ajuster les paramètres vidéo pour chaque format que la caméra supporte.

- «Qualité» est la qualité d'image.
- «IPS» le nombre d'images par seconde, plus le nombre est grand, plus la vidéo est fluide, et plus la bande passante utilisée est élevée.
- «Taux de transfert Max.» est la limite à ne pas dépasser par la caméra lors de la transmission de données.

**Video Configuration**

Configuration

Power Line Frequency: 60 Hz

**H264**

Resolution	Quality	FPS	Max Bit Rate
SVGA / HD720P	HIGH	30	5000
VGA	HIGH	30	3000
QVGA	HIGH	30	2000
QQVGA	HIGH	30	1000

**MPEG4**

Resolution	Quality	FPS	Max Bit Rate
SVGA / HD720P	HIGH	20	5000
VGA	HIGH	30	3000
QVGA	HIGH	30	2000
QQVGA	HIGH	30	1000

**JPEG**

Resolution	Quality	FPS
SVGA / HD720P	HIGH	30
VGA	HIGH	30
QVGA	HIGH	30
QQVGA	HIGH	30

Save Reload

### ■ 1.3.3 Couleur

Permet d'ajuster les performances couleur de la caméra : Luminosité, contraste, nuance et saturation. Cliquer et faire glisser le curseur pour modifier le réglage.

La vidéo à droite permet de contrôler en direct l'effet du réglage.

Cliquer sur le bouton «Réinitialiser» pour restaurer les valeurs par défaut.

**Color Configuration**

Brightness: 0 90

Contrast: 0 35

Hue: 0 90

Saturation: 0 65

**Live View**

Back to Default Reload

### ■ 1.3.4 Audio

Cliquer et faire glisser le curseur pour régler le volume du microphone.

**Audio Volume Configuration**

Input(Mic.): 0 5

Mute

Back to Default Reload

**D - CONFIGURATION****■ 1.3.5 Paramètres Avancés**

Permet de régler les paramètres avancés de la caméra.



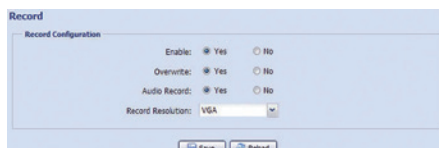
Champ	Description
<i>Vitesse obturateur</i>	Sélectionner dans la liste déroulante la vitesse d'obturateur maximum selon votre besoin.
<i>Miroir</i>	La valeur «Activé» permet de retourner l'affichage horizontalement.
<i>Flip</i>	La valeur «Activé» permet de retourner l'affichage verticalement.
<i>Débruitage</i>	Cliquer et faire glisser le curseur pour régler le niveau de débruitage (de 0~10) pour diminuer les parasites dans un environnement sombre.
<i>Balance des blancs</i>	Permet de traiter les images de façon à rester dans une certaine limite de température de couleur. Les valeurs possibles sont : Auto, Lumière Incandescente, Lumière froide, Lumière du jour, Nuageux et ombragée
<i>Vivacité</i>	Permet d'améliorer la clarté d'image, en réglant l'aperture et clarifiant les bordures d'images. Cliquer et faire glisser le curseur pour régler le niveau de vivacité (de 0~100). Plus la valeur est grande, plus l'image sera vivace.

**1.4 - ENREGISTREMENT****■ 1.4.1 Enregistrement**

Ce menu permet de:

- Activer ou désactiver la fonction enregistrement. Si elle est désactivée, aucun enregistrement sur événement alarme ne sera possible, même si l'enregistrement sur événement est activé.
- Indiquer au système s'il peut écraser d'anciennes écritures si mémoire d'enregistrement est pleine.
- Indiquer au système s'il doit enregistrer le son  
Choisir, dans la liste déroulante, la résolution d'enregistrement : SXGA / HD720P, VGA, et QVGA

**Note :** Une haute résolution permet d'avoir des images hautes en qualité, mais a le désavantage d'user plus rapidement la mémoire disponible.



## D - CONFIGURATION

### ■ 1.4.2 Planning d'Enregistrement

Permet d'établir le planning d'enregistrement déclenché automatiquement par la détection de présence humaine (onglet PIR) ou par l'alarme (onglet Alarme Externe).

**Note :** La fonction planning doit être activée avant d'établir le planning.

## 1.5 - STOCKAGE

### ■ 1.5.1 Mémoire

Permet de vérifier la capacité de mémoire disponible pour enregistrement, ou d'effacer les données stockées.

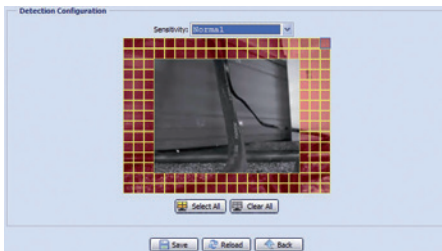
**Note :** Les données enregistrées seront perdues lors du redémarrage de la caméra.

## 1.6 - EVÉNEMENT

### ■ 1.6.1 Événement

Permet de définir des actions à prendre quand survient un événement inhabituel : alarme externe, détection de mouvement, détection de présence humaine (PIR).

**D - CONFIGURATION****Détection**

Champ	Description
<i>Alarme externe</i>	Choisir «N.O.» ou «N.C.» selon la configuration de l'Alarme externe, connecté sur Entrée alarme de la caméra.
<i>Mouvement</i>	<p>Activer ou désactiver la détection de mouvement. Cette fonction n'est pas supportée quand le format de flux vidéo est Motion JPEG</p> <p>Si la détection est activée, cliquer sur le bouton Détection pour définir la ou les zones de surveillance :</p> 
	<p><b>Niveau de Sensibilité :</b> Choisir un niveau de sensibilité dans la liste déroulante</p>
	<p><b>Zones de détection :</b> Définir des zones de détection à l'aide de votre souris. Un carré rose n'est pas sous surveillance alors un carré transparent l'est. Plusieurs zones de surveillance sont possibles. Le bouton <b>Tout effacer</b> permet de supprimer toutes les zones de détection. Le bouton <b>Tout sélectionner</b> permet de mettre toute la zone sous surveillance.</p>
<i>PIR</i>	<p>Activer ou désactiver la détection PIR. Activez la détection PIR si la règle de garde de Push Vidéo est : <b>Alarme Interne</b> ou <b>Alarme Interne OU Alarme Externe</b></p>
<i>Durée d'alerte</i>	Définir la durée d'enregistrement déclenché par un événement d'alerte, de 5 / 10 / 20 / 40 secondes.

## D - CONFIGURATION

### Action

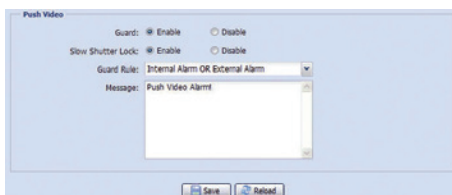
Permet de définir les actions que la caméra doit exécuter suite aux différents événements d'alerte

Lignes	Description
<i>E-Mail</i>	<p>Cocher les événements pour lesquels une notification par email doit être envoyée.</p> <p>Cliquer sur le mot <b><u>Email</u></b> souligné, pour définir le format et la durée de la vidéo à envoyer par email.</p> <p>Le clip de vidéo capturée sera diffusé à l'ensemble d'adresses configurées pour la caméra (<b>Réseau &gt; Email</b>)</p>
<i>FTP</i>	<p>Cocher les événements pour lesquels une notification par FTP doit être envoyée.</p> <p>Cliquer sur le mot <b><u>FTP</u></b> souligné, pour définir le format et la durée de la vidéo à envoyer au serveur FTP.</p> <p>Le clip de vidéo capturée sera envoyé au serveur FTP configuré pour la caméra (<b>Réseau &gt; FTP</b>)</p>
<i>Sortie alarme</i>	<p>Cocher les événements pour lesquels un signal doit être envoyé à l'alarme externe.</p> <p>Cliquer sur le mot <b><u>Sortie Alarme</u></b> souligné, pour définir les règles.</p>
<i>Enregistrement</i>	<p>Cocher les événements pour lesquels un enregistrement doit être effectué.</p>

### ■ 1.6.2 Push Vidéo (AVN801)

«Push Vidéo» est un système de notification active, une méthode de notification différente de celles utilisées pour la notification traditionnelle par Email ou FTP.

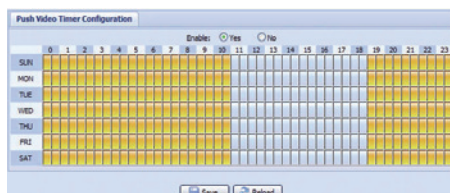
**Note :** Avant d'activer la fonction Push Vidéo, vérifiez que la fonction Enregistrement est activée (menu Enregistrement Enregistrement), et le planning d'enregistrement est correctement établi s'il est activé (menu Enregistrement Planning Enregistrement).



**D - CONFIGURATION**

Champ	Description
<i>Monter la garde</i>	Activer ou désactiver la garde de Push Vidéo. Cette fonction peut être aussi activée via un Smartphone iPhone ou Android.
<i>Verrouillage Exposition</i>	Activer ou désactiver le réglage automatique du niveau d'exposition par la fonction Push Vidéo. Quand cette fonction est activée, elle permet à la fonction Push Vidéo de fixer le niveau d'exposition à 2 lors de l'enregistrement si la lumière ambiante n'est pas suffisante. La valeur par défaut est <b>Activé</b> .
<i>Règle de garde</i>	Choisir l'événement qui doit déclencher la fonction Push Vidéo. - Alarme Externe = Dispositif d'alarme externe connecté à la caméra - Alarme Interne = Dispositif de détection de présence humaine, intégré à la caméra. La valeur par défaut est <b>Alarme Interne OU Alarme Externe</b>
<i>Taux d'images enregistrement</i>	Choisir le taux d'images lors de l'enregistrement déclenché par et pour la fonction Push Vidéo.
<i>Texte SMS</i>	Définir le texte de message qui sera envoyé lors de Push Vidéo sur votre iPhone ou Android, jusqu'à 28 caractères.

Le planning de Push Vidéo, s'il est activé, permet de choisir pour chaque jour de la semaine des plages horaires où la fonction Push Vidéo est effectivement activée.

**1.7 GÉNÉRAL****■ 1.7.1 Général**

Ce menu permet de sélectionner la langue de l'interface web, de définir le mode de fonctionnement des indicateurs d'état, de paramétrer le temps d'inactivité maximum avant de verrouiller l'accès à la caméra, de consulter l'adresse MAC de votre caméra.

**Note :** Les indicateurs seront réactivés lors d'un redémarrage si le mode des indicateurs d'état est «Désactiver temporairement»

Pour verrouiller l'accès à la caméra suite à une période d'inactivité, choisir dans la liste déroulante Délai de verrouillage automatique une valeur («5 MIN», «15 MIN» ou «30 MIN»). Choisir Jamais pour désactiver le verrouillage automatique.

**Note :** Si l'accès à la caméra est verrouillé, vous devez entrer de nouveau le mot de passe lorsque vous essayez d'accéder à la caméra.

## D - CONFIGURATION

**General**

General Configuration

Language: English

Status LED Mode: Enable

Auto Lock Time: 15 MIN

MAC Address: 00:0E:33:E6:29:83

Save Cancel

### 1.7.2 Date et heure

Permet de régler la date et heure de la caméra, et de saisir les paramètres d'heure d'été. Cliquer sur le bouton **Sauvegarder** pour valider.

**Time**

Time Configuration

OSD: ☐ Enable ☒ Disable

Date: 2011/08/30

Time: 21 : 16 : 41

Save Cancel

**Daylight Saving Time**

Daylight Saving Time Configuration

Daylight Saving Time: ☐ Enable ☒ Disable

Start Time: August First Week Monday 6 : 0 (HKG8K)

End Time: October Fifth Week Monday 10 : 0 (HKG8K)

Adjust Time: 1 : 0 (HKG8K)

Save Cancel

Champ	Description
<i>Configuration date et heure</i>	
<i>Date</i>	Réglage de la date.
<i>Heure</i>	Réglage de l'heure.
<i>Configuration heure d'été</i>	
<i>Heure d'été</i>	Activer ou désactiver la prise en compte d'heure d'été.
	Si la prise en compte d'heure d'été est activée, entrer la date de début et la date de fin, ainsi que le décalage horaire à appliquer

### 1.7.3 Historique du serveur

**Note :** Cette fonction est disponible uniquement pour le superviseur.

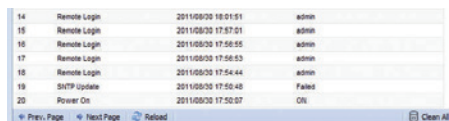
Permet d'afficher l'historique du système. Cliquer sur les boutons **Page précédente** / **Page suivante** pour naviguer dans la liste, ou spécifier le type d'événement puis cliquer sur **Actualiser** pour afficher une liste filtrée.

Cliquer sur **Tout effacer** pour supprimer l'historique.

**Server Log List**

No.	Event	Time	Result
1	Remote Login	2011/08/30 20:54:41	admin
2	Remote Login	2011/08/30 20:29:58	admin
3	Remote Login	2011/08/30 19:22:58	admin
4	SNTP Update	2011/08/30 18:20:58	Failed
5	Remote Login	2011/08/30 18:20:53	admin
6	Power On	2011/08/30 18:19:24	ON
7	Power On	2011/08/30 18:18:46	OFF
8	Remote Login	2011/08/30 18:11:21	admin
9	Remote Login	2011/08/30 18:11:18	admin
10	Remote Login	2011/08/30 18:07:10	admin
11	Remote Login	2011/08/30 18:03:19	admin
12	Remote Login	2011/08/30 18:02:15	admin
13	Remote Login	2011/08/30 18:02:07	admin



**D - CONFIGURATION**

14	Remote Login	2011/09/20 18:01:51	admin
15	Remote Login	2011/09/20 17:57:01	admin
16	Remote Login	2011/09/20 17:55:55	admin
17	Remote Login	2011/09/20 17:55:53	admin
18	Remote Login	2011/09/20 17:54:44	admin
19	SNTP Update	2011/09/20 17:55:48	Failed
20	Rever On	2011/09/20 17:52:07	On

Prev. Page Next Page Refresh Clean All

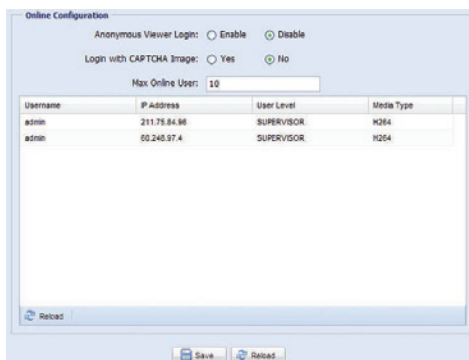
**1.7.4 Connexion**

**Note :** Cette fonction est disponible uniquement pour le superviseur.

Ce menu permet de définir les paramètres de connexion et de visualiser les utilisateurs connectés ainsi que les informations relatives à ces connexions.

Cliquer sur **Actualiser** pour rafraîchir la liste.

Vous pouvez également décider si les connexions anonymes sont autorisées et si le code de vérification est obligatoire lors d'une connexion.



Online Configuration

Anonymous Viewer Login: ☐ Enable ☒ Disable

Login with CAPTCHA Image: ☐ Yes ☒ No

Max Online User: 10

Username	IP Address	User Level	Media Type
admin	211.75.84.96	SUPERVISOR	H264
admh	60.248.97.4	SUPERVISOR	H264

Refresh

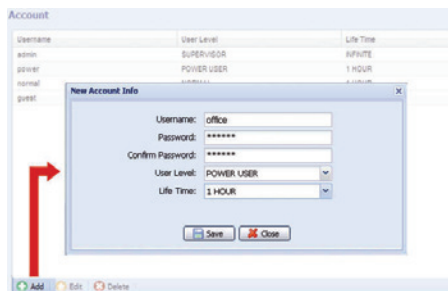
Save Refresh

**1.7.5 Compte utilisateur**

Ce menu permet de gérer les comptes d'utilisateurs, et de définir le niveau d'accès.

Création d'un compte utilisateur.

**Etape 1 :** Cliquer sur **Ajouter** et remplir les informations sur la page affichée.



Account

Username	User Level	Life Time
admin	SUPERVISOR	INFINITE
power	POWER USER	1 HOUR
normal		
guest		

New Account Info

Username: office

Password: \*\*\*\*\*

Confirm Password: \*\*\*\*\*

User Level: POWER USER

Life Time: 1 HOUR

Save Close

Add Edit Delete

## D - CONFIGURATION

Champ	Description
Nom utilisateur	Saisir le nom d'utilisateur à utiliser lors d'une connexion, champ alphanumérique de 16 caractères maximum
Mot de passe	Saisir le mot de passe de l'utilisateur, 16 caractères alphanumériques maximum.
Confirmation	Confirmer le mot de passe.
Niveau d'utilisateur	Spécifier le niveau de sécurité de l'utilisateur, qui lui permet d'accéder à des fonctions différentes : SUPERVISEUR, UTILISATEUR AVEC DROIT, NORMAL, INVITE.
Temps de connexion	Spécifier la durée maximum de chaque connexion.

**Etape 2 :** Cliquer ensuite sur **Sauvegarder** pour valider la création.

### Modification ou suppression d'un compte utilisateur existant

**Etape 1 :** Sélectionner dans la liste le compte utilisateur à modifier ou à supprimer.

**Etape 2 :** Cliquer sur **Editer** ou **Supprimer**.

**Note :** Un utilisateur connecté ne peut supprimer son propre compte.

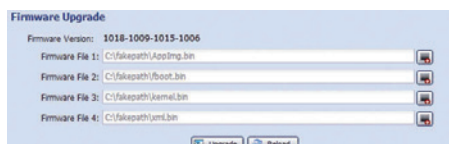
### ■ 1.7.6 Maintenance

#### Mise à jour du microprogramme

Cette fonction permet de mettre à jour le microprogramme de la caméra, pour enrichir ses fonctionnalités.

**AVERTISSEMENT :** Vous devez mettre à jour le système, fichier par fichier. Après la mise à jour d'un fichier la caméra redémarre automatiquement. Vous pouvez alors procéder à la mise à jour du fichier suivant. **NE PAS ETEINDRE LA CAMERA ENTRE DEUX FICHIERS**

**Etape 1 :** Cliquer sur le bouton  pour localiser et sélectionner un par un les fichiers à mettre à jour.



**Etape 2 :** Cliquer sur Mettre à jour pour effectuer la mise à jour, après la sélection de tous les fichiers.

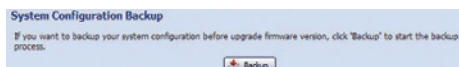
**Note :** Le système propose de garder la configuration actuelle. Il est fortement recommandé de garder les paramètres en répondant Oui, sinon tous les paramètres seront réinitialisés à leur valeur par défaut.

**AVERTISSEMENT :** La mise à jour d'un fichier peut prendre plusieurs minutes. **NE PAS ETEINDRE LA CAMERA PENDANT LA MISE A JOUR** du microprogramme, cela peut endommager irréremédiablement la caméra.

## **D - CONFIGURATION**

### Sauvegarde de la Configuration Système

Cette fonction permet de sauvegarder la configuration système dans un fichier system.bin (nom par défaut).

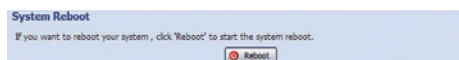


Cela permet de configurer plus facilement une autre caméra ou de restaurer la configuration de la caméra modifiée malencontreusement.

Pour ce faire, choisir «System.bin» comme le fichier de microprogramme et puis cliquer sur le bouton «Mettre à jour» pour restaurer la configuration sauvegardée.

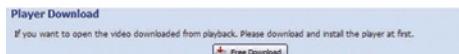
### Redémarrer la caméra

Cliquer sur ce bouton pour redémarrer la caméra.



### Télécharger le lecteur

Pour visualiser une séquence de vidéo sur votre PC, ce lecteur propriétaire doit y être installé. Télécharger ce lecteur de vidéo et l'installer sur votre PC.



## ANNEXE 1 : SPECIFICATIONS DU PRODUIT

Réseau	
Compression de données	H.264 / MPEG4 / MJPEG
Streaming Vidéo Multiple (Modes de codage, IPS, Résolution)	3 (H.264, MJPEG, MPEG4)
PORT LAN	OUI
Vitesse LAN	10/100 Based-T Ethernet
Protocoles Supportés	DDNS, PPPoE, DHCP, NTP, SNTP, TCP/IP, ICMP, SMTP, FTP, HTTP, RTP, RTSP, RTCP, IPv4, Bonjour, UPnP, DNS, UDP, IGMP, QoS
Taux d'image maximum	NTSC:30, PAL:25
Nombre de connexions simultanées	10
Sécurité	Droit utilisateur et mot de passe Filtrage des adresses IP / MAC Code de vérification
Interface d'accès	Internet Explorer sous Windows EagleEyes sur Smartphone iPhone, iPad et Android.
Caméra	
Capteur d'Image	Capteur Sony H.R 1/4"
Résolution Vidéo	SXGA, HD720P, VGA, QVGA
Luminosité Minimum	0.1 Lux / F1.5
Temps d'exposition	1/2 to 1/10,000 sec.
Ratio S/N (Signal / Bruit)	More than 48dB (AGC off)
Objectif	f3.8mm / F1.5
Angle de vue	62.7° (Diagonal)
Balance de blanc	ATW
AGC	Auto
Mode IRIS	AES
Capteur PIR (Déecteur de présence humaine)	Grand angle de 76°, Longue distance de 6m, Hauteur 2m (à moins de 30°C)
Extension E/S Alarme	OUI
Microphone	OUI
Alimentation (±10%)	5V / 1A
Température de travail	0°C ~ 40°C

**ANNEXE 1 : SPECIFICATIONS DU PRODUIT**

Autres	
<i>Surveillance Mobile</i>	iPad, iPhone & Android
<i>Mémoire</i>	Intégrée (10MB)
<i>PoE</i>	NON
<i>Lecteur Micro SD</i>	NON
<i>RTC (Horloge temps réel)</i>	OUI
<i>Détection Mouvement</i>	OUI
<i>PTZ (Pan / Tilt / Zoom) numérique</i>	OUI
<i>Notification Evénement</i>	<b>Push Video (AVN801)</b> / FTP / Email
<i>Navigateur requis</i>	<ul style="list-style-type: none"><li>- Pentium 4 CPU 1.3 GHz ou supérieur, ou équivalent AMD</li><li>- 256 MB RAM</li><li>- Carte graphique AGP, Direct Draw, 32MB RAM</li><li>- Windows 7, Vista &amp; XP, DirectX 9.0 ou supérieur</li><li>- Internet Explorer 7.x ou supérieur</li></ul>

\*\* Les spécifications sont susceptibles de faire l'objet d'une révision, sans préavis.

## ANNEXE 2 : TABLEAU DE BANDE PASSANTE informatif

Les tableaux ci-après sont donnés à titre informatif.

La bande passante donnée ci-après peut varier en fonction de la résolution, la qualité et le taux d'image que vous aurez choisis, et aussi de la complexité de la zone de surveillance et la fréquence de passage dans cette zone.

### Environnement de test

- Lieu : entrée du bureau
- Flux vidéo : H.264
- Type de caméra : Caméra Megapixel



Statique: personne n'entre ni sort



Dynamique: une ou deux personnes entrent et sortent

Résolution	Qualité	Taux d'images	Dynamique kbps	Statique kbps
SXGA	MEILLEUR	FULL	3253	3216
	SUPERIEUR		2375	2160
	NORMAL		1571	1266
	BASIC		1465	873
VGA	MEILLEUR		2010	1261
	SUPERIEUR		1042	1034
	NORMAL		685	572
	BASIC		457	350
QVGA	MEILLEUR		646	366
	SUPERIEUR		482	350
	NORMAL		302	286
	BASIC		168	161
SXGA	MEILLEUR	1/4	1163	1076
	SUPERIEUR		989	715
	NORMAL		855	534
	BASIC		719	443
VGA	MEILLEUR		789	571
	SUPERIEUR		451	447
	NORMAL		349	237
	BASIC		217	165
QVGA	MEILLEUR		269	147
	SUPERIEUR		182	131
	NORMAL		164	113
	BASIC		97	71
SXGA	MEILLEUR	1/15	581	374
	SUPERIEUR		405	342
	NORMAL		487	248
	BASIC		337	141
VGA	MEILLEUR		358	79
	SUPERIEUR		201	63
	NORMAL		180	28
	BASIC		92	15
QVGA	MEILLEUR		111	84
	SUPERIEUR		99	68
	NORMAL		97	54
	BASIC		58	42

**ANNEXE 3 : QUESTIONS & REPONSES**

Pour plus de détails concernant EagleEyes, veuillez consulter notre site officiel : [www.eagleeyesccctv.com/supp\\_QnA.aspx](http://www.eagleeyesccctv.com/supp_QnA.aspx).

Question	Réponse
<i>J'arrive à me connecter à la caméra avec un Smartphone ou un PC connecté au même routeur, mais je n'arrive pas à me connecter via le réseau 3G, ou avec un autre PC pourtant connecté à Internet. Pourquoi ?</i>	La configuration réseau n'a pas été effectuée complètement. Veuillez consulter le chapitre 1.3.2 Configurer l'accès par Internet du manuel CONFIGURATION RESEAU AVANCEE et, en cas de besoin, procéder à la redirection manuelle de port (cf. ANNEXE 5). Vérifiez également l'adresse de la passerelle, qui doit être identique à celle du routeur.
<i>La vidéo n'est pas fluide, pourquoi?</i>	La fluidité de la vidéo dépend de beaucoup de facteurs, parmi lesquels la bande passante remontante de votre réseau local, l'efficacité du routeur, la bande passante descendante du réseau à distance, la complexité du lieu de surveillance etc. Nous vous recommandons d'ajuster la résolution, la qualité d'images, afin d'obtenir une fluidité de vidéo satisfaisante, par exemple choisir la résolution VGA, au lieu de SXGA qui nécessite plus de bande passante.
<i>Qu'est ce «Push Video»?</i>	«Push Video» est un système de notification active, différent de celui utilisé pour la notification traditionnelle par Email ou FTP.
<i>Le périmètre de travail du détecteur de présence humaine semble assez limité et la sensibilité de détection reste à désirer. Comment faire?</i>	En effet, le détecteur de présence humaine peut être influencé par la température ambiante et il devient moins précis au-delà de 30°C. Pour ceux qui désirent plus de précision, la solution est de connecter la caméra à un détecteur externe. Des informations utiles pour la connexion d'un dispositif externe peuvent être trouvées sur le site <a href="http://www.eagleeyesccctv.com/supp_QnA.aspx">www.eagleeyesccctv.com/supp_QnA.aspx</a> .

## **E - INFORMATIONS TECHNIQUES ET LÉGALES**

### **3 - GARANTIE**

---

- Ce produit est garanti 2 ans, pièces et main d'œuvre, à compter de la date d'achat. Il est impératif de garder une preuve d'achat durant toute cette période de garantie.
- La garantie ne couvre pas les dommages causés par négligence, par chocs et accidents.
- Aucun des éléments de ce produit ne doit être ouvert ou réparé par des personnes étrangères à la société AVIDSEN.
- Toute intervention sur l'appareil annulera la garantie.
- Les éléments dits consommables, tels les piles ne rentrent pas dans le cadre de la garantie.

### **4 - ASSISTANCE ET CONSEILS**

---

- Malgré tout le soin que nous avons porté à la conception de nos produits et à la réalisation de cette notice, si vous rencontrez des difficultés lors de l'installation de votre produit ou des questions, il est fortement conseillé de contacter nos spécialistes qui sont à votre disposition pour vous conseiller.

- En cas de problème de fonctionnement pendant l'installation ou après quelques jours d'utilisation, il est impératif de nous contacter devant votre installation afin que l'un de nos techniciens diagnostique l'origine du problème car celui-ci provient certainement d'un réglage non adapté ou d'une installation non conforme. Si le problème vient du produit, le technicien vous donnera un numéro de dossier pour un retour en magasin. Sans ce numéro de dossier le magasin sera en droit de refuser l'échange de votre produit.

**Tel : + 33 (0)892 701 369**

( Audiotel : 0,337 Euros TTC/min)

**Du lundi au vendredi de 9H à 12H et de 14H à 18H.**

### **5 - RETOUR PRODUIT - SAV**

---

Malgré le soin apporté à la conception et fabrication de votre produit, si ce dernier nécessite un retour en service après-vente dans nos locaux, il est possible de consulter l'avancement des interventions sur notre site Internet à l'adresse suivante : <http://sav.avidsen.com>



*Retrouvez l'intégralité de notre gamme Thomson sur*

**[www.thomsonsecurity.eu](http://www.thomsonsecurity.eu)**







**THOMSON** est une marque de **TECHNICOLOR S.A.** utilisée sous licence par :

Avidsen France S.A.S - 32 Rue Augustin Fresnel  
37170 CHAMBRAY LES TOURS - France