

512511

RHEITA 100

IT Telecamera IP da esterno motorizzata con luce



INDICE

A. ISTRUZIONI DI SICUREZZA	5
1. PRECAUZIONI PER L'USO	5
2. MANUTENZIONE E PULIZIA	5
3. SMALTIMENTO	5
B. DESCRIZIONE DEL PRODOTTO	6
1. CONTENUTO DEL KIT	6
2. TELECAMERA	6
C. INSTALLAZIONE	7
1 - INSTALLAZIONE DELLA TELECAMERA	7
2 COLLEGAMENTO ELETTRICO	7
3 FACOLTATIVO: INSERIMENTO DELLA SCHEDA MICRO SD	8
4 MESSA IN FUNZIONE DELLA TELECAMERA	8
D. CONFIGURAZIONE	12
1. CONFIGURAZIONE	12
2 IMPOSTAZIONE DELLA FUNZIONE DI RILEVAMENTO MOVIMENTI	13
3. IMPOSTAZIONE DELLA FUNZIONE DI RICONOSCIMENTO SAGOME E AUTOTRACKING	13
4. REGOLAZIONE DELLA LUCE	14
5. IMMAGINI IN DIRETTA	15
6. USO CON GOOGLE HOME	17
7. USO CON ALEXA	18
8. RESET	18

***E. DOMANDE FREQUENTI: PROBLEMI RICORRENTI E
POSSIBILI SOLUZIONI*** **19**

F. NOTE TECNICHE E LEGALI **20**

1. CARATTERISTICHE TECNICHE	20
2. GARANZIA	20
3. ASSISTENZA E CONSIGLI	20
4. RESO DEL PRODOTTO – SERVIZIO POST VENDITA	20
5. DICHIARAZIONE DI CONFORMITÀ	21

A - ISTRUZIONI DI SICUREZZA

Importante: L'elenco delle funzionalità offerte dalla telecamera e dalla relativa app sono destinate ad aumentare e, anche per questo motivo, la telecamera riceve frequenti aggiornamenti. Si invita l'utente a tenere sempre aggiornata l'app e a informarsi sull'eventuale pubblicazione di versioni aggiornate del presente manuale, in modo da poter sempre usufruire di tutte le più recenti funzionalità offerte dal prodotto.

direttamente su di esso prodotti per la pulizia contenuti in bombolette spray.

1 - PRECAUZIONI PER L'USO

- Non installare la telecamera in luoghi in cui il filtro dell'obiettivo potrebbe graffiarsi o sporcarsi.
- Tenere lontano dalla portata dei bambini.
- Quando si praticano i fori per fissare la telecamera fare attenzione a non danneggiare eventuali cavi elettrici o tubi posti sotto la superficie del muro.
- Non esporre l'obiettivo della telecamera direttamente alla luce del sole o a fonti di luce riflessa.
- Non installare in prossimità di prodotti chimici acidi, ammoniaca o fonti di emissione di gas tossici.
- La telecamera sfrutta motori ad alta precisione; non muovere il motore orizzontale della telecamera manualmente.
- Installazione e utilizzo della telecamera devono rispettare le vigenti normative locali.

2 - MANUTENZIONE E PULIZIA

- Prima di eseguire interventi di manutenzione o pulizia accertarsi di aver interrotto l'alimentazione elettrica.
- Non pulire il prodotto con sostanze abrasive/corrosive.
- Utilizzare un semplice panno morbido leggermente inumidito.
- Per evitare di danneggiare le parti interne dell'apparecchiatura, non spruzzare

3 - SMALTIMENTO



Questo logo indica che i dispositivi non più utilizzabili non possono essere gettati nei contenitori per i normali rifiuti.

Le sostanze dannose che possono essere in essi contenute possono rappresentare un rischio per la salute e l'ambiente. Tali dispositivi devono essere resi al proprio rivenditore oppure smaltiti secondo quanto stabilito dalle autorità locali.

Le pile esauste devono essere gettate in un apposito contenitore. Le pile e gli accumulatori contenenti sostanze nocive presentano i simboli riportati qui a lato, i quali ricordano all'utente l'obbligo di gettarli in contenitori appositi. I metalli pesanti che possono essere contenuti in pile e accumulatori sono indicati dalle seguenti sigle: Cd= cadmio, Hg= mercurio, Pb= piombo. Pile e accumulatori possono anche essere conferiti direttamente ai centri di raccolta dei rifiuti urbani (isole ecologiche per materiali riciclabili), che sono obbligati ad accettarli. Tenere pile/pile a bottone/accumulatori lontano dalla portata dei bambini conservandoli in un luogo a loro inaccessibile. Tali elementi potrebbero essere ingeriti dai bambini o dagli animali domestici. Pericolo di morte! Se nonostante le precauzioni prese ciò dovesse comunque verificarsi, consultare subito un medico o recarsi presso l'ospedale più vicino. Attenzione: non cortocircuitare le pile, non gettarle nel fuoco e non tentare di ricaricarle. Rischio di esplosione!



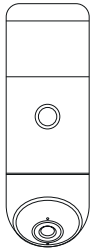
Pour en savoir plus :

www.quefairedemesdechets.fr

B - DESCRIZIONE DEL PRODOTTO

1 - CONTENUTO DEL KIT

1 x1



2 x4



3 x4

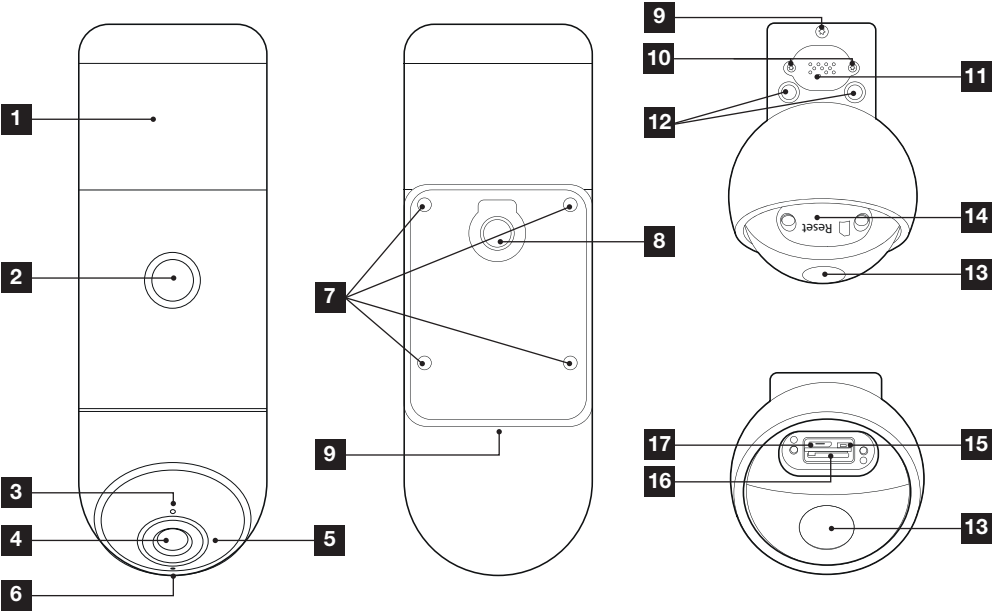


4 x1



1	Telecamera
2	Viti per fissaggio a muro della base
3	Tasselli per fissaggio a muro della base
4	Chiave di sicurezza per avvitare la telecamera alla base

2 - TELECAMERA



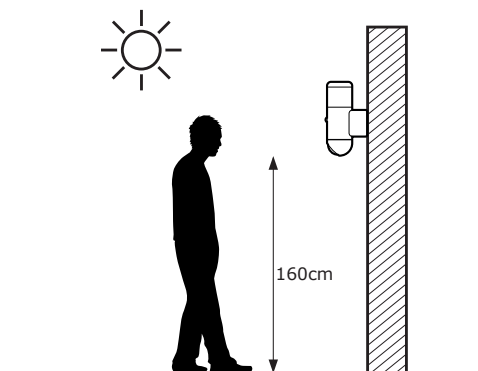
1	Luce led superiore
2	Sensore a infrarossi
3	Sensore di luminosità
4	Obiettivo della telecamera
5	Luce a infrarossi
6	Microfono
7	Viti per il fissaggio della base murale
8	Foro per il passaggio del cavo di alimentazione
9	Viti per sbloccare la telecamera dalla base murale

10	Attenzione: non svitare queste viti
11	Altoparlante
12	Luce led inferiore
13	Elemento di aggancio che permette di spostare la telecamera per accedere all'alloggiamento della scheda di memoria
14	Alloggiamento scheda memoria e pulsante reset
15	Pulsante reset (reinizializzazione)
16	Alloggiamento scheda microSD
17	Presa USB (non utilizzata su questo modello)

C - INSTALLAZIONE

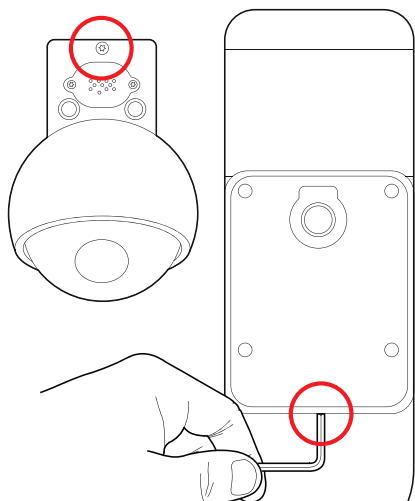
1 - COME INSTALLARE LA TELECAMERA

La telecamera è stata progettata per essere installata a muro a un'altezza minima di 1,60 m.



Eventualmente la telecamera può essere installata anche al posto di un'appliche esistente. Richiede il collegamento ai conduttori di fase (L), neutro (N) e terra (conduttore di protezione giallo/verde)

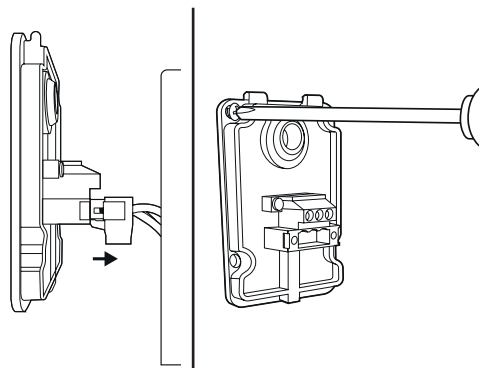
Svitare la vite sotto la telecamera con la chiave in dotazione per rimuovere la telecamera dalla base murale.



La morsetteria di collegamento si svita per permettere di estrarre la telecamera. Svitare le 2 viti in modo da conservare solo la base e rendere così più agevole l'installazione.

Fissare la base della telecamera usando viti e tasselli adatti al tipo di supporto (le viti e i tasselli forniti sono adatti per l'uso su muri pieni).

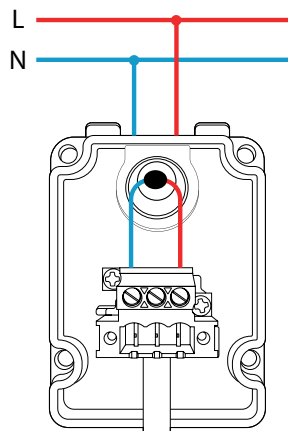
Per facilitare l'operazione, nella confezione è inclusa una dima di foratura. Se la superficie del muro su cui si monta la base non è perfettamente liscia, usare il foglio di tenuta in gomma presente nella confezione, inserendolo tra il muro e la base.



2 - COLLEGAMENTI ELETTRICI

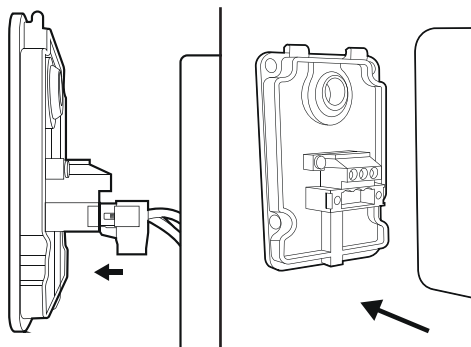
ATTENZIONE: per evidenti motivi di sicurezza, interrompere l'alimentazione elettrica durante l'installazione (interruttore differenziale su OFF).

Far passare il cavo di alimentazione elettrica attraverso la base della telecamera, quindi collegare il dispositivo come indicato di seguito:



C - INSTALLAZIONE

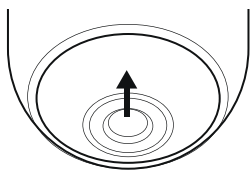
Collegare e riavvitare il connettore della telecamera sulla base e infine bloccare nuovamente la telecamera all'interno della base usando la chiave in dotazione.



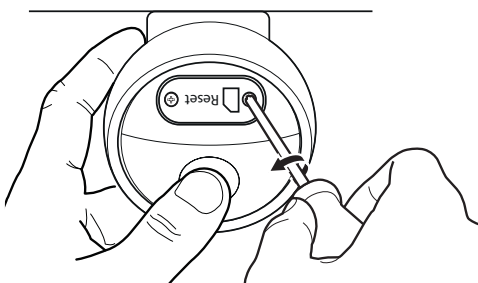
3 - FACOLTATIVO: INSERIMENTO DI UNA SCHEDA microSD

Per registrare i video, la telecamera richiede l'inserimento di una scheda microSD (non inclusa) fino a 128 GB.

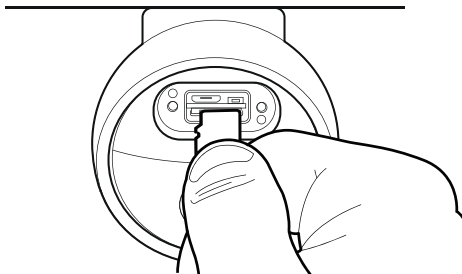
Per accedere all'alloggiamento della scheda, spostare la parte mobile della telecamera verso l'alto.



Impedire il movimento della telecamera premendo l'apposita intaccatura e svitare le 2 viti che permettono di accedere all'alloggiamento della scheda.

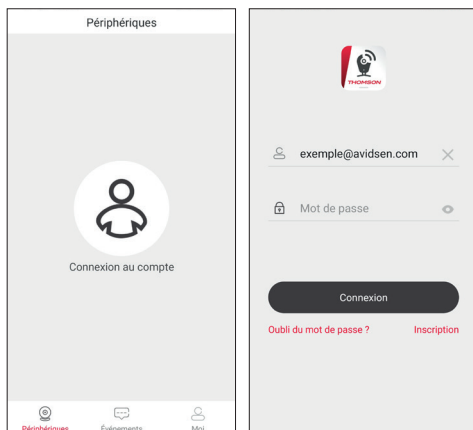


Introdurre la scheda microSD nell'alloggiamento e riavvitare le viti.



4 - MESSA IN FUNZIONE DELLA TELECAMERA

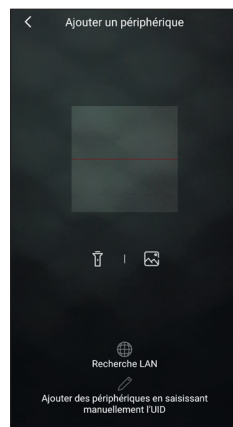
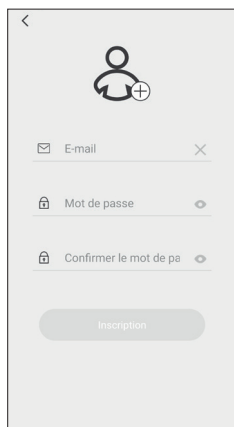
Scaricare l'app  **At Home Security** da appstore o Google Play e aprirla nello smartphone.



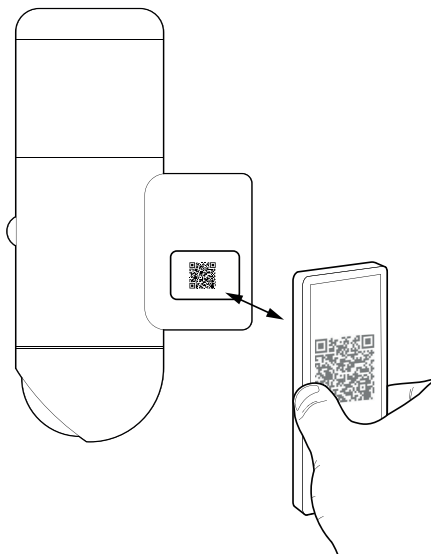
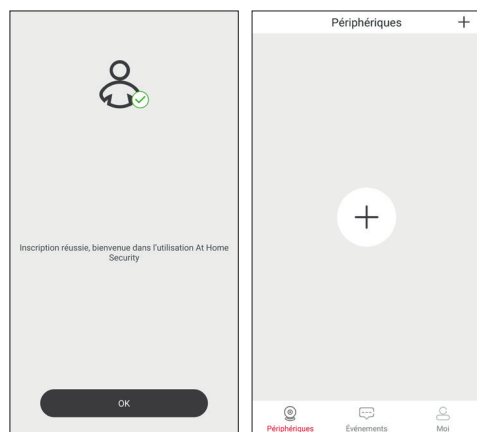
Toccare prima **Connexion au compte** (Connetti all'account) e poi **Inscription** (Iscrizione) per creare un account gratuito.

Attenzione: durante la procedura, l'app chiederà un'autorizzazione alla geolocalizzazione. Questa richiesta non ha nulla a che vedere con la posizione fisica o le coordinate GPS dell'utente, ma serve solo all'app per leggere il nome della rete Wi-Fi, in modo da poterlo trasmettere alla telecamera. Per continuare, è necessario accettare a richiesta.

C - INSTALLAZIONE

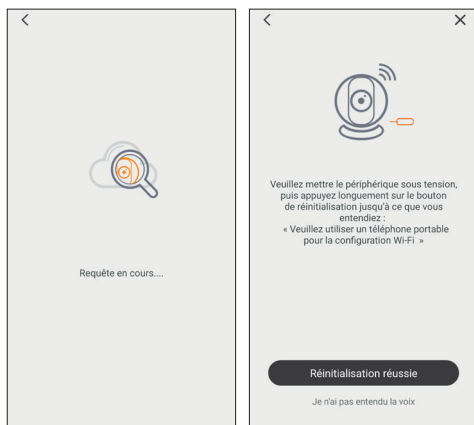


Inserire un indirizzo e-mail valido e una password. Si riceverà un'e-mail contenente un codice da inserire nell'app per concludere il processo di creazione dell'account. Il codice è valido per 30 min.; se non lo si riceve immediatamente, controllare che non sia nella cartella della posta indesiderata e ripetere la procedura.

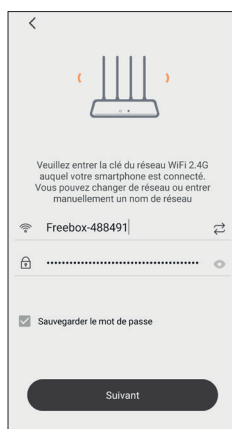


Toccare **+** per aggiungere la telecamera all'account. Sarà chiesto di leggere il codice QR sul lato della telecamera.

C - INSTALLAZIONE



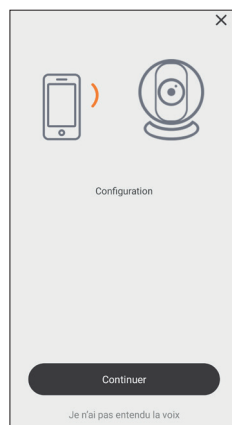
In questo passaggio la telecamera deve essere messa in tensione. Se necessario, interrompere e ripristinare l'alimentazione elettrica. La telecamera è ora priva di configurazione, toccare **Réinitialisation réussie** (Reinizializzazione riuscita) per continuare. La telecamera si accende per poi emettere una suoneria (due serie di cinque note) che indica che è pronta per proseguire l'installazione.



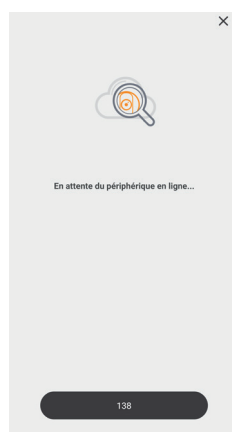
Inserire prima il SSID (nome) e poi la chiave (password) della rete Wi-Fi a cui connettere la telecamera. Toccare **Suivant** (Successivo) per continuare.

IMPORTANTE: Il presente dispositivo è compatibile con rete Wi-Fi 2.4GHz - WPA/WPA2. Non compatibile Wi-Fi 5GHz, non compatibile crittografia WEP. In caso di problemi di connessione, controllare le

impostazioni wireless del modem/router o rivolgersi al proprio provider Internet.

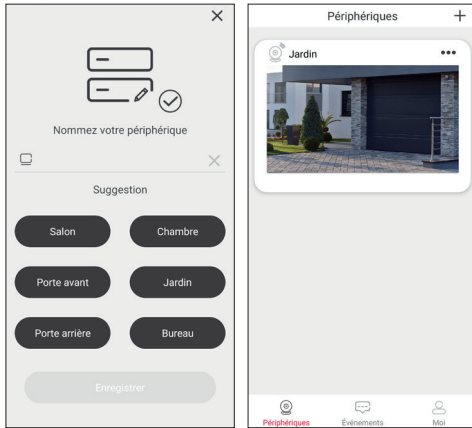


Lo smartphone emette una melodia che occorre far ascoltare alla telecamera. La telecamera emette un segnale acustico una volta ricevuto il messaggio trasmesso. A questo punto, toccare **Continuer** (Continua).

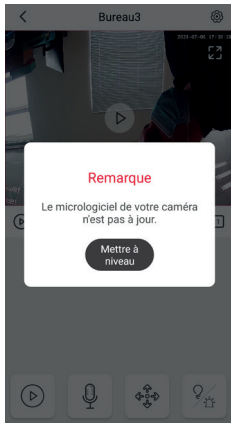


La telecamera si connette alla rete Wi-Fi e, subito dopo, a Internet. Non appena l'app rileva la presenza della telecamera sulla rete, l'utente sarà invitato a impostare un nome per riconoscere la telecamera più facilmente. L'associazione è terminata.

C - INSTALLAZIONE

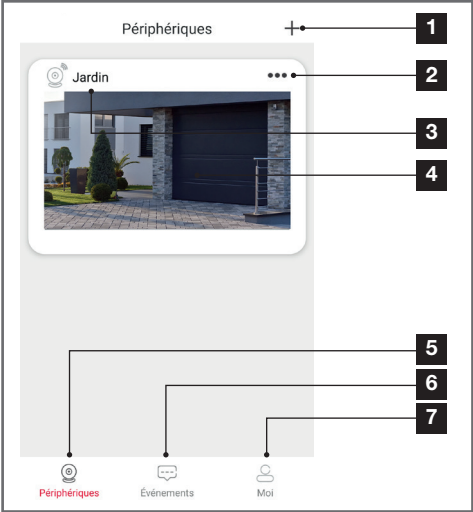


Quando si connette alla telecamera la prima volta, l'utente è invitato a cambiare la password per garantire una sicurezza maggiore e, se necessario, ad aggiornare il firmware della telecamera. In tal caso, accettare l'installazione.



D - CONFIGURAZIONE

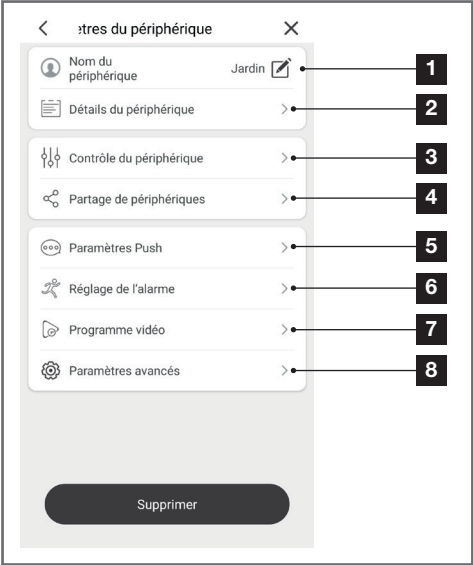
La schermata principale consente di accedere alle varie funzioni della telecamera:



1	Aggiunta di una nuova telecamera
2	Accesso alla configurazione della telecamera
3	Nome personalizzato della telecamera
4	Anteprima, toccando qui si visualizzano le immagini in diretta
5	Elenco delle telecamere associate all'account
6	Elenco notifiche e eventi, rilevamento movimenti e sagome
7	Impostazioni account. Tra le varie impostazioni disponibili, qui è possibile attivare la modalità “ne pas déranger” (non disturbare) che blocca l'invio delle notifiche all'app (senza tuttavia modificare la configurazione della telecamera).

1 - CONFIGURAZIONE

Toccare ... per accedere alla configurazione della telecamera:

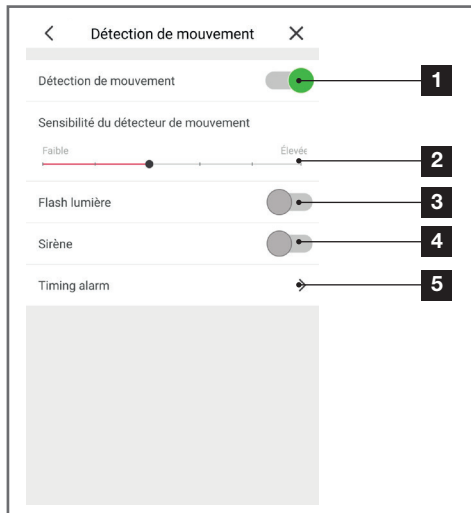
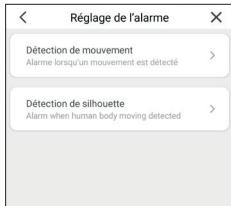


1	Rinomina telecamera
2	UID e versione del firmware della telecamera. Aggiornamento del firmware della telecamera se nuova versione disponibile
3	Attivazione/disattivazione video, gestione scheda microSD, riavvio telecamera
4	Condivisione periferiche: consente di dare accesso alla telecamera a un altro account creato tramite l'app At Home Security
5	Attivazione/disattivazione notifiche in caso di rilevamento movimento o sagome
6	Attivazione/disattivazione rilevamento movimenti e sagome , regolazione sensibilità e azioni da eseguire (sirena, accensione luce, ecc.)
7	Impostazioni dei video registrati sulla scheda microSD (se presente): durata della registrazione in seguito al rilevamento di un movimento, programmazione fasce orarie, ecc.
8	Modifica password, modifica del nome rilevato da Alexa o Google Home, regolazione dell'intensità della luce, programmazione oraria, ecc.

D - CONFIGURAZIONE

2 - IMPOSTAZIONE DELLA RILEVAZIONE DI MOVIMENTO

Per le impostazioni del rilevamento movimenti, accedere alla relativa pagina di configurazione come indicato sopra.



1	Attivazione/disattivazione del rilevamento movimenti
2	Regolazione della sensibilità di rilevamento. Se la sensibilità è bassa, solo i movimenti maggiori nel campo visivo della telecamera faranno scattare l'allarme. Se la sensibilità è alta, ogni minimo movimento farà scattare l'allarme. <u>Sensibilità bassa</u> <u>Sensibilità alta</u>
3	Attivazione/disattivazione del lampeggiante in caso di rilevamento movimenti
4	Attivazione/disattivazione della sirena in caso di rilevamento movimenti
5	Regolazione dell'intervallo di attivazione della funzione rilevamento movimenti (impostazione predefinita: 7/7 24/24)

Importante:

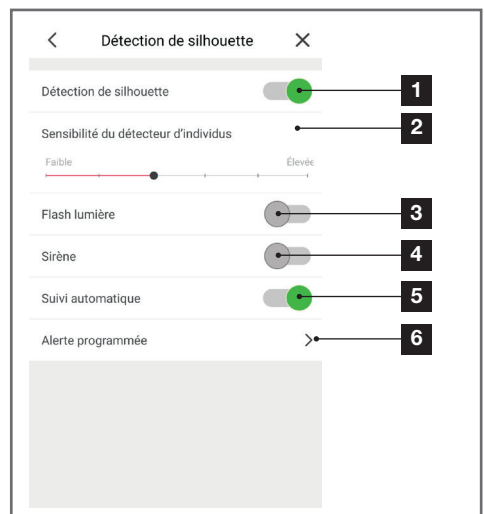
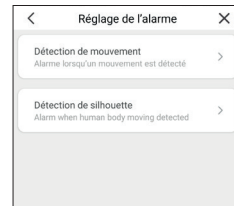
• Per attivare le notifiche sullo smartphone occorrerà accedere al menu **Paramètres push** (Impostazioni notifiche push).

• Il controllo manuale della sirena e della luce è disponibile anche nella visualizzazione delle immagini in diretta, v. paragrafo IMMAGINI IN DIRETTA seguente.


3 - IMPOSTAZIONE DELLA FUNZIONE DI RICONOSCIMENTO SAGOME E AUTOTRACKING

La telecamera offre la funzione di riconoscimento delle sagome per filtrare con precisione i movimenti rilevati dovuti a vegetazione o animali e far scattare l'allarme solo se davvero necessario.

Per accedere alle impostazioni del riconoscimento sagome, accedere alla relativa pagina di configurazione come indicato sopra.



D - CONFIGURAZIONE

1	Attivazione/disattivazione rilevamento sagome
2	<p>Sensibilità rilevamento sagome Se la sensibilità è bassa, solo le sagome che assomigliano esattamente a un corpo umano e si presentano nel campo visivo della telecamera faranno scattare l'allarme. Se la sensibilità è alta, ogni tipo di sagoma nel campo visivo della telecamera farà scattare l'allarme.</p> <p><u>Sensibilità bassa</u> <u>Sensibilità alta</u></p> 
3	Attivazione/disattivazione della sirena in caso di rilevamento sagome
4	Attivazione/disattivazione del tracciamento automatico (autotracking) della sagoma all'interno del campo visivo della telecamera
5	Attivazione/disattivazione del tracciamento automatico (autotracking) della sagoma all'interno del campo visivo della telecamera
6	Regolazione dell'intervallo di attivazione della funzione rilevamento sagome (impostazione predefinita: 7/7 24/24)

Importante:

• Per attivare le notifiche sullo smartphone occorrerà accedere al menu **Paramètres push** (Impostazioni notifiche push).

• Se si attiva l'autotracking, innanzitutto viene salvata la posizione corrente della telecamera, che viene così considerata come posizione di partenza. Successivamente:

- Quando è sì rileva una sagoma in movimento, la telecamera inizia a seguirla spostandosi verso sinistra o verso destra grazie al motore.

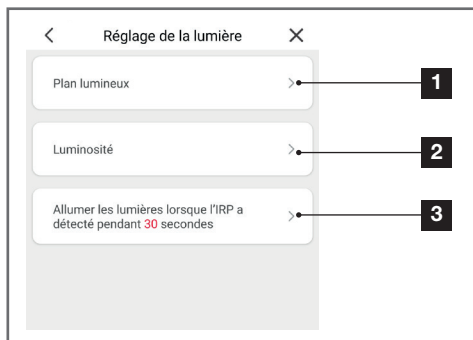
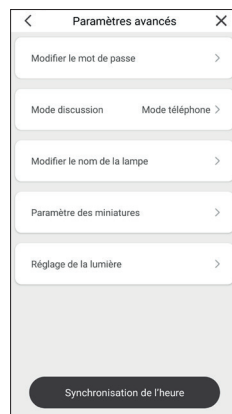
- Se per 30 secondi la sagoma smette di muoversi, la telecamera torna nella posizione di partenza e si rimette in attesa.

• Per garantire un'efficienza ottimale, la telecamera deve avere nel proprio campo visivo la quasi totalità della sagoma in movimento. Se la sagoma dista meno di 3 m dalla telecamera, il rilevamento e il tracciamento saranno meno efficienti.

• Il controllo manuale della sirena e della luce è disponibile anche nella visualizzazione delle immagini in diretta, v. paragrafo IMMAGINI IN DIRETTA seguente.

4 - REGOLAZIONE DELLA LUCE

Per le impostazioni della luce, accedere prima a **Paramètres avancés** (Impostazioni avanzate) e poi a **Réglage de la lumière** (Regolazione luce).



1	Impostazione di fasce orarie fisse per l'accensione e lo spegnimento della luce (ad esempio: dal lunedì al venerdì dalle 20:00 alle 22:00)
2	Regolazione dell'intensità della luce superiore e della luce inferiore
3	Durata di accensione di notte in seguito al rilevamento di un movimento da parte del sensore nella parte anteriore

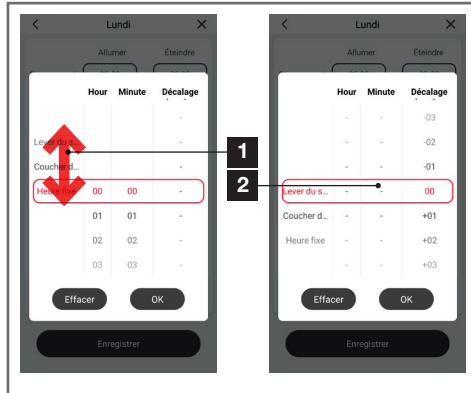
Importante:

• Il controllo manuale della luce è disponibile anche nella visualizzazione delle immagini in diretta, v. paragrafo IMMAGINI IN DIRETTA seguente.

• Alla messa in funzione, la telecamera registra la

D - CONFIGURAZIONE

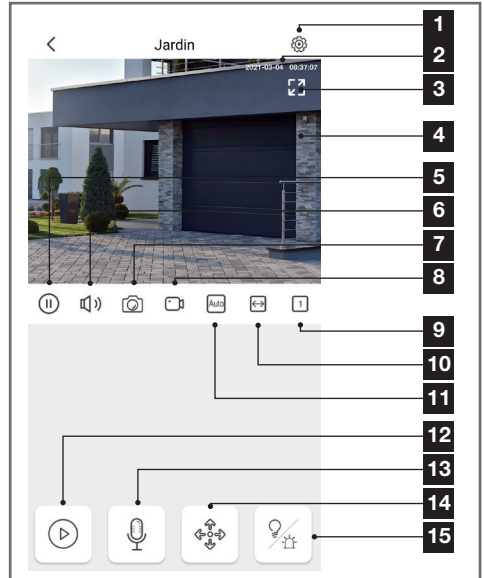
posizione geografica approssimativa e ne deduce l'ora dell'alba e del tramonto in base alla data. Tale informazione può essere utilizzata per programmare il dispositivo (ad esempio: da 10 min, dopo il tramonto fino alle 22:00), come indicato di seguito:



1	Per impostare un orario di accensione o spegnimento, selezionare qui se utilizzare l'ora dell'alba e del tramonto o un orario fisso
2	L'ora impostata potrà essere utilizzata per accendere e spegnere la luce. Il ritardo sulla destra, espresso in minuti, può essere impostato a un valore compreso tra -120 e +120 min. Esempio: impostando Tramonto -10, l'accensione avverrà 10 minuti prima del tramonto e l'ora esatta cambierà automaticamente con il trascorrere dei giorni

5 - IMMAGINI IN DIRETTA

È possibile accedere alle immagini riprese in diretta dalla telecamera toccandone l'anteprima nella pagina iniziale dell'app:




1	Configurazione della telecamera (il menu è identico a quello descritto sopra)
2	Data e ora correnti (indicate anche nei video salvati se è stata inserita una scheda microSD)
3	Passaggio alla modalità a schermo intero (può essere effettuato anche ruotando lo schermo dello smartphone)
4	Immagini in diretta della telecamera
5	Interruzione/riavvio della riproduzione delle immagini in diretta
6	Attivazione/disattivazione del microfono della telecamera
7	Scatto di un'istantanea (salvata nella memoria dello smartphone)
8	Avvio/interruzione della registrazione delle immagini in diretta (salvate nella memoria dello smartphone)
9	Qualità dell'immagine
10	Visualizzazione a larghezza intera o proporzioni reali (dipende dallo schermo dello smartphone)
11	Visualizzazione in contemporanea delle immagini riprese da più telecamere (se installate)
12	Accesso ai video salvati nella scheda microSD della telecamera (se presente)
13	Attivazione/disattivazione dell'altoparlante della telecamera: per parlare con le persone visualizzate attraverso lo schermo
14	Controllo del motore e dell'orientamento della telecamera a sinistra o a destra
15	Comando manuale luce e sirena integrata

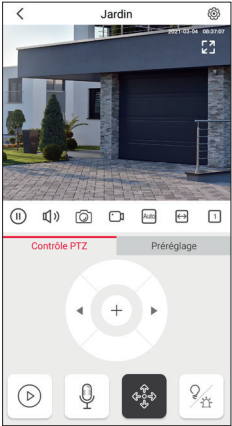
D - CONFIGURAZIONE


Toccando l'icona in basso a sinistra dello schermo, è possibile accedere all'interfaccia di lettura dei video salvati nella scheda microSD, se presente:

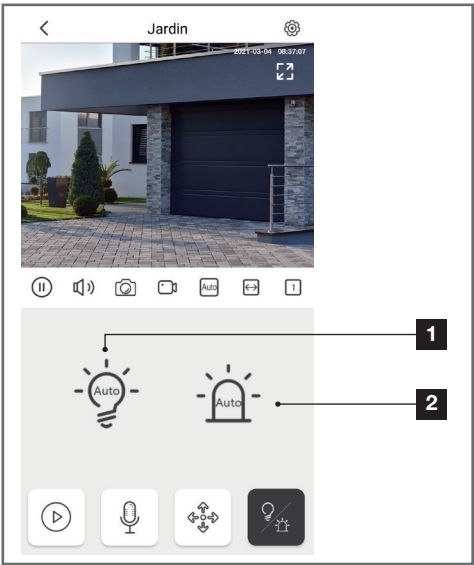


1	Passaggio alla modalità a schermo intero
2	Immagini salvate
3	Avvio/interruzione riproduzione
4	Attivazione/disattivazione registrazione audio
5	Scatto di un'istantanea (salvata nella memoria dello smartphone)
6	Avvio/interruzione della registrazione delle immagini riprodotte (salvate nella memoria dello smartphone)
7	Visualizzazione a larghezza intera o proporzioni reali (dipende dallo schermo dello smartphone)
8	Selezione data
9	Elenco delle registrazioni per la data selezionata
10	Aggiornamento immagine

Toccando  nella schermata in cui sono mostrate le immagini in diretta, è possibile visualizzare i comandi del motore della telecamera: toccare le frecce sullo schermo per spostare l'obiettivo della telecamera nella direzione desiderata.



Toccando  nella schermata in cui sono mostrate le immagini in diretta, è possibile visualizzare il comando manuale della luce e della sirena:



- 1
- Comando della luce:
- Posizione ON (icona lampadina accesa): l'accensione della luce è forzata a prescindere dalla luminosità ambiente e dalla programmazione impostata
 - Posizione OFF (icona lampadina spenta): lo spegnimento della luce è forzato
 - Posizione AUTO: si applica la programmazione impostata

D - CONFIGURAZIONE

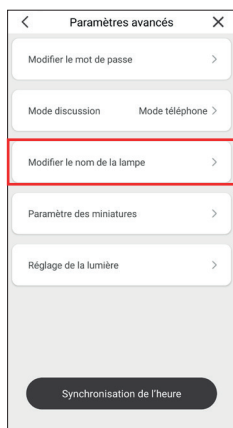
2

Comando della sirena:

- Posizione AUTO: la sirena si attiva in seguito al rilevamento di un movimento (se richiesto nell'apposita configurazione)
- Posizione ON: la sirena si attiva immediatamente

6 - USO CON GOOGLE HOME

La telecamera Rheita è compatibile con Google Home. Il nome con il quale la telecamera sarà rilevata da Google Home può essere impostato accedendo alla configurazione della telecamera, nella sezione **Paramètres avancés** (Impostazioni avanzate).



Ad esempio è possibile usare i comandi seguenti:
 "OK Google, riproduci le immagini della telecamera in giardino sulla TV sala."

"OK Google, accendi telecamera giardino."

"OK Google, spegni telecamera giardino."

La visualizzazione delle immagini in diretta richiede l'uso di Chromecast (che nel presente esempio corrisponde alla "TV sala") o di un dispositivo equivalente.

Per maggiori informazioni su come rinominare i dispositivi o su come creare/associare una stanza, consultare l'assistenza di Google.

Se si connettono più moduli nella stessa area, per evitare che si attivino inavvertitamente comandi indesiderati, si consiglia di non utilizzare uno dei nomi di gruppo proposti da Google Home (camera, ufficio, sala, ecc.) quando si rinomina il modulo di



comando.

In caso di problemi con l'app Google Home o durante la configurazione del dispositivo in Google Home, contattare l'assistenza di Google.

La procedura di messa in servizio dipende dallo smartphone e richiede una connessione a Internet: Le informazioni riportate di seguito possono variare a seconda della versione dell'app Google Home o del sistema operativo.


Smartphone Android con Assistente Google

Per poter essere comandata tramite Assistente Google, la telecamera deve essere associata all'app At Home Security. Inoltre deve essere connessa alla stessa rete Wi-Fi.

- Tenere premuto il tasto home dello smartphone o del tablet Android e dire "OK Google".
- Nell'angolo in basso a destra, toccare .
- Toccare l'icona in alto a destra, quindi toccare **Paramètres (Impostazioni)**, **Assistant (Assistente)** e infine **Contrôle de la maison** (Controllo casa).
- Nella scheda "Appareils" (Dispositivi), toccare **Ajouter des appareils** (Aggiungi dispositivi). .
- Selezionare l'app **At Home Security** e seguire le istruzioni che compaiono sullo schermo.
- Inserire infine il nome utente e la password dell'account At Home Security per autorizzare l'Assistente Google ad aggiungere la telecamera e a interagire con essa.
- Il prodotto è ora connesso nell'Assistente Google. Sono rilevati due nuovi dispositivi: comando luce e telecamera. Imposta un nome a scelta per ognuno.

Smartphone Android o iPhone senza Assistente Google

Per poter essere comandata tramite Assistente Google, la telecamera deve essere associata all'app At Home Security. Inoltre deve essere connessa alla stessa rete Wi-Fi.

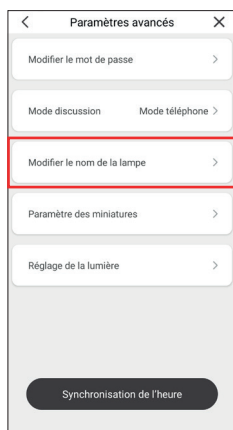
- Installare e aprire l'app Google Home sullo smartphone o il tablet Android e effettuare l'accesso all'account corrispondente al proprio Google Home.
- Toccare **Compte (Account)**  nell'angolo in basso a destra.
- Toccare **Configurer ou ajouter (Configura o aggiungi)**, **Configurer un appareil** (Configura dispositivo) e infine **Vous avez déjà configuré des appareils ?** (Hai già configurato qualcosa?).
- Selezionare l'app At Home Security e seguire le istruzioni che compaiono sullo schermo.

D - CONFIGURAZIONE

- Inserire infine il nome utente e la password dell'account **At Home Security** per autorizzare l'Assistente Google ad aggiungere la telecamera e a interagire con essa.
- Il prodotto è ora connesso nell'Assistente Google ed è possibile azionarlo tramite comando vocale.

7 - USO CON ALEXA

La telecamera Rheita è compatibile con Alexa. Il nome con il quale la telecamera sarà rilevata da Alexa può essere impostato accedendo alla configurazione della telecamera, nella sezione **Paramètres avancés** (Impostazioni avanzate).



Ad esempio è possibile usare i comandi seguenti:
"ALEXA, riproduci le immagini della telecamera in giardino sulla TV sala."

La visualizzazione delle immagini in diretta richiede l'uso di un'Amazon FireTV (che nel presente esempio corrisponde alla "TV sala") o di un assistente Alexa dotato di schermo.

Scaricare e installare l'app Amazon Alexa da Play Store o Apple store. Per poter essere controllati tramite Alexa, i dispositivi devono essere associati con l'app At Home Security. Inoltre sia lo smartphone che il dispositivo comandato devono essere connessi alla stessa rete Wi-Fi.

- Aprire l'app Amazon Alexa, toccare il menu in alto a sinistra e selezionare **Skills et Jeux (Skill e Giochi)**.
- Cercare **At Home Security**
- Selezionare la skill **At Home Security** e toccare

Activer pour utilisation(Attiva per utilizzare la skill).

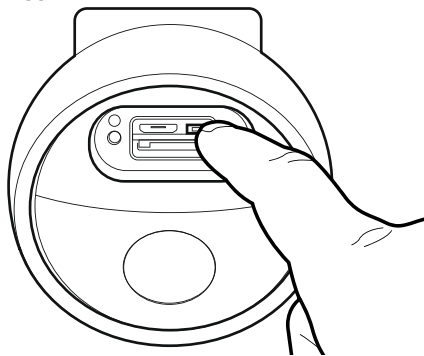
- Inserire infine il nome utente e la password dell'account At Home Security per autorizzare Alexa ad aggiungere la telecamera e a interagire con essa.
- L'app invita quindi a rilevare i dispositivi presenti. Accettare per aggiungere la telecamera all'elenco dei dispositivi riconosciuti da Alexa. Eventualmente è anche possibile chiedere a Echo di avviare una ricerca pronunciando la frase "Alexa, cerca dispositivi". Sono rilevati due nuovi dispositivi diversi: luce e telecamera. Imposta un nome a scelta per ognuno.

Per maggiori informazioni su Amazon Alexa, consultare l'assistenza Amazon.

Se si connettono più moduli nella stessa area, per evitare che si attivino inavvertitamente comandi indesiderati, si consiglia di non utilizzare uno dei nomi di gruppo proposti da Alexa (camera, ufficio, sala, ecc.) quando si rinomina il modulo di comando. In caso di problemi con l'app Amazon Alexa o durante la configurazione del dispositivo in Amazon Alexa, contattare l'assistenza di Amazon.

8 - RESET

In caso di problemi, la telecamera può essere riportata alle impostazioni di fabbrica tenendo premuto per 10 secondi il tasto "Reset" che si trova nell'alloggiamento della scheda microSD.



Tale operazione elimina anche l'associazione tra la telecamera e l'account At Home Security e la rende così disponibile per essere reinstallata.

E - DOMANDE FREQUENTI - PROBLEMI RICORRENTI E POSSIBILI SOLUZIONI

Problema	Possibili cause	Soluzioni
Impossibile installare l'app At Home Security su un dispositivo Android	La versione del sistema operativo Android installata è obsoleta o incompatibile.	Contattare l'assistenza del produttore del dispositivo Android per ottenere la versione più recente del sistema operativo.
	Google Play verifica gli elementi essenziali per il corretto funzionamento dell'app. Se il dispositivo non soddisfa tutti i criteri necessari, l'installazione non sarà possibile.	Usare un altro dispositivo Android.
Impossibile installare l'app At Home Security su un iPhone	La versione di iOS è obsoleta.	Aggiornare il sistema operativo del dispositivo.
La telecamera non viene rilevata come in linea quando la si vuole associare a uno smartphone	Tempo scaduto dopo il collegamento alla rete di alimentazione	Interrompere e ripristinare l'alimentazione della telecamera
Durante la messa in funzione, la telecamera è indicata come associata a un altro account	La telecamera deve essere disponibile per l'installazione. Se si desidera semplicemente condividerla con un altro utente, la procedura da seguire è diversa	Resettare la telecamera premendo il pulsante che si trova nell'alloggiamento della scheda micro-SD. Per condividere la telecamera con altro utente At Home Security, usare la funzione Partage (Condivisione) a partire dalla configurazione della telecamera.
Impossibile collegare la telecamera alla rete locale.	Problema di rete / alimentazione elettrica.	Verificare la connessione di rete e quella elettrica.
	Problema di configurazione di rete.	Controllare la configurazione di rete della telecamera.
Le immagini della telecamera non sono accessibili via Internet	Problema di configurazione di rete.	Controllare le impostazioni dell'installazione (modem, router).
	Impostazioni video errate.	Controllare le impostazioni video e eventualmente ridurre la qualità.
L'immagine è di cattiva qualità o a scatti.	Impostazioni video errate.	Controllare le impostazioni video e, se necessario, ridurre la qualità.
Il rilevamento dei movimenti si attiva in maniera intempestiva.	Impostazioni di rilevamento movimenti errate.	Ridurre la sensibilità di rilevamento. Modificare l'orientamento della telecamera. Usare la funzione di rilevamento sagome anziché quella di rilevamento movimenti.
La visione notturna rimane sempre attivata / le immagini sono in bianco e nero	Sensore di luminosità nascosto	Controllare che il sensore di luminosità della telecamera non sia coperto e che ci sia una luce sufficiente attorno alla telecamera.

F - NOTE TECNICHE E LEGALI

1 - CARATTERISTICHE TECNICHE

- **Codice prodotto:** 512511
- **Alimentazione:** 230 Vac 50 Hz
- **Risoluzione:** 1080p 30fps
- **Angolo di visione:** 75°
- **Salvataggio locale dei video:** su scheda microSDXC, non inclusa, fino a 128 GB
- **Connessione:** Wi-Fi 2.4 GHz 802.11 b/g/n
- Audio bidirezionale
- **Corsa motore:** orizzontale 270° (controllo motorizzato a distanza) verticale 40° (manuale)
- **Installazione:** a parete, eventualmente sostituendo l'applicazione esistente
- **Temperatura di utilizzo:** Da -20°C a 60°C
- **Grado di protezione:** IP65
- **EIRP max:** 20dBm

3 - ASSISTENZA E CONSIGLI

- Nonostante tutta la cura con la quale abbiamo progettato i nostri prodotti e realizzato il presente manuale, qualora l'utente incontri difficoltà nell'installare il prodotto o abbia dei dubbi è invitato a contattare i nostri specialisti, che saranno sempre a sua completa disposizione per rispondere a tutte le sue domande.
- In caso di malfunzionamento del prodotto durante l'installazione o pochi giorni dopo la stessa, si invita a contattare l'assistenza clienti rimanendo in prossimità del prodotto, in modo da consentire ai tecnici di diagnosticare subito l'origine del problema, con molta probabilità dovuto a errato settaggio o installazione non conforme. Se invece il problema dovesse derivare dal prodotto stesso il tecnico fornirà all'utente un apposito numero di pratica per poter effettuare un reso in negozio.

In assenza di tale numero di pratica il rivenditore potrà rifiutarsi di sostituire il prodotto difettoso.

I tecnici del nostro servizio post-vendita sono disponibili al numero:

0 892 701 369

**Service 0,35 € / min
+ prix appel**

Dal lunedì al venerdì dalle 9:00 alle 12:00 e dalle 14:00 alle 18:00.

4 - RESO DEL PRODOTTO - SERVIZIO POST VENDITA

Nonostante tutta la cura con la quale abbiamo progettato e realizzato il prodotto acquistato, qualora fosse necessario rinviarlo al produttore tramite il servizio post vendita per permetterne la riparazione,

ILLUMINAZIONE 3 ZONE

Luce ambiente	Tecnologia	led
	Colore	4000K
	Flusso luminoso	1.500 lm con dimmer
Luce posteriore	Tecnologia	led
	Colore	4000K
	Flusso luminoso	2 x 100 lm con dimmer
Luce direzionale a infrarossi	Tecnologia	led
	Colore	Infrarosso
	Portata	25m

2 - GARANZIA

Il presente prodotto è coperto da garanzia parti e manodopera di 2 anni con decorrenza dalla data di acquisto. Per far valere la garanzia è necessario conservare la prova di acquisto. La garanzia non copre eventuali danni dovuti a negligenza, urti o incidenti. I componenti del prodotto non devono essere aperti o riparati da persone esterne alla società AVIDSEN. Eventuali interventi di riparazione autonomi del prodotto invalidano la garanzia.

F - NOTE TECNICHE E LEGALI

sarà possibile consultare lo stato di avanzamento dell'intervento collegandosi al seguente sito Internet:
<https://www.avidsen.com/nos-services>

5 - DICHIARAZIONE DI CONFORMITÀ

Alla direttiva RED

avidsen dichiara sotto la propria responsabilità che il dispositivo seguente:

Telecamera-lampione Rheita 100 512511

è conforme alla direttiva RED 2014/53/UE e che tale conformità è stata valutata in ottemperanza delle seguenti norme vigenti:

EN 50665:2017

EN 62368-1:2014+A11:2017

EN 60598-2-1:1989

EN 60598-1:2015+A1:2018

EN 60598-2-1:1989

EN 55032:2015+A11:2020

EN 55035:2017+A11:2020

EN 301 489-1 V2.2.3(2019-11)

EN 301 489-17 V3.2.4(2020-09)

EN 300 328 V2.2.2(2019-07)

Tours, 08/03/2021

Alexandre Chaverot, presidente





THOMSON

Avidsen
19 Avenue Marcel Dassault
ZAC des Deux Lions - 37200 Tours - Francia

www.mythomson.com