

THOMSON

FR

WS702

Enceinte résidentielle



MODE D'EMPLOI

AVANT D'UTILISER CET APPAREIL, VEUILLEZ LIRE
ATTENTIVEMENT CE MODE D'EMPLOI ET LE CONSERVER
AFIN DE POUVOIR LE CONSULTER ULTÉRIEUREMENT.

Démarrage	2	Avertissement concernant les piles	7
Avertissements et consignes de sécurité	2	Caractéristiques techniques de l'appareil	8
Contenu de la boîte	4	Protection de l'environnement	9
Description des pièces	4	Informations complémentaires	9
Découvrez votre télécommande	5	Déclaration de conformité	10
Résolution des problèmes	7		

Démarrage

- Sortez l'appareil de la boîte.
- Retirez tous les matériaux d'emballage du produit.
- Placez les matériaux d'emballage dans la boîte ou jetez-les en toute sécurité en respectant les consignes de tri sélectif figurant sur l'emballage de l'appareil.

Avertissements et consignes de sécurité

Vous devez avoir lu et compris toutes les instructions avant d'utiliser cet appareil. En cas de dommages dus au non-respect des instructions, la garantie ne s'appliquera pas.



1. Ne retirez jamais le boîtier de cet appareil.
 2. Ne placez jamais cet appareil sur un autre équipement électrique.
 3. Protégez le cordon d'alimentation de façon à éviter de marcher dessus ou de le coincer, particulièrement au niveau des fiches, des prises de courant et du point de sortie de l'appareil. Vérifiez que la tension d'alimentation correspond à la tension indiquée sur la plaque à l'arrière de l'appareil. Lorsque vous débranchez la prise secteur, retirez toujours la fiche de la prise. Ne tirez jamais sur le cordon. Avant de brancher la prise secteur, assurez-vous d'avoir effectué tous les autres branchements.
 4. Utilisez uniquement des équipements/accessoires recommandés par le fabricant.
5. Confiez toutes les réparations de l'appareil à des réparateurs qualifiés. Une réparation est nécessaire quand l'appareil a été endommagé d'une quelconque manière, notamment :
- si le cordon d'alimentation est endommagé ;
 - en cas de déversement de liquide ou d'insertion d'objets dans l'appareil ;
 - en cas d'exposition de l'appareil à la pluie ou à l'humidité ;
 - si l'appareil ne fonctionne pas normalement ;
 - ou si l'appareil est tombé ou a subi un choc.
6. La plaque signalétique se trouve sur la partie inférieure de l'appareil.
 7. Ne bloquez jamais les orifices de ventilation.
 8. Assurez-vous de disposer d'un espace suffisant pour assurer la ventilation. Placez le produit sur une surface stable.
 9. Cet appareil doit être utilisé dans un environnement tempéré, à l'abri de la lumière directe du soleil, des flammes nues ou de la chaleur, des appareils de chauffage, des cuisinières ou de tout autre appareil (y compris des amplificateurs) qui génère de la chaleur. Ne l'installez pas à proximité de sources de chaleur.
 10. Les batteries (bloc-batterie ou piles installées) ne doivent pas être exposées à une chaleur excessive, comme les rayons du soleil, un incendie, etc.
 11. Débranchez toujours l'appareil avant de le nettoyer. Ne lubrifiez aucune partie de cet appareil. Nettoyez-le avec un chiffon doux. N'utilisez pas de produits abrasifs ni de nettoyeurs agressifs.

12. Assurez-vous de toujours pouvoir accéder facilement au cordon d'alimentation, à la fiche ou à l'adaptateur, afin de pouvoir débrancher cet appareil de la prise secteur si nécessaire.
13. N'utilisez pas cet appareil à proximité d'un point d'eau. Il ne doit pas entrer en contact avec des gouttes ni des éclaboussures. N'utilisez pas cet appareil dans un environnement humide ou mouillé.
14. Débranchez cet appareil en cas d'orage ou si vous n'allez pas l'utiliser pendant une longue période.
15. Cet appareil peut être utilisé par des enfants âgés de 8 ans et plus, ainsi que par des personnes présentant des capacités physiques, sensorielles ou mentales réduites ou un manque d'expérience et de connaissances, à condition qu'ils soient surveillés ou aient reçu des instructions concernant l'utilisation de l'appareil en toute sécurité et comprennent les risques encourus. Les enfants ne doivent pas jouer avec l'appareil, ni avec le cordon (risque d'étranglement). Le nettoyage et l'entretien ne doivent pas être effectués par des enfants sans surveillance.
16. Cet appareil doit être alimenté uniquement en très basse tension de sécurité correspondant au marquage figurant sur l'appareil.
17. La batterie doit être retirée de l'appareil avant de le mettre au rebut. L'appareil doit être débranché de l'alimentation lorsque vous retirez la batterie.
18. Lors de l'utilisation du produit, il doit être placé à au moins 20 cm de distance du corps humain.
19. Cet appareil est réservé à un usage domestique ; ne l'utilisez pas à l'extérieur.



Le symbole de l'éclair dans un triangle équilatéral avertit les utilisateurs de la présence, à l'intérieur de l'appareil, de tensions électriques dangereuses non isolées suffisamment puissantes pour présenter un risque d'électrocution.



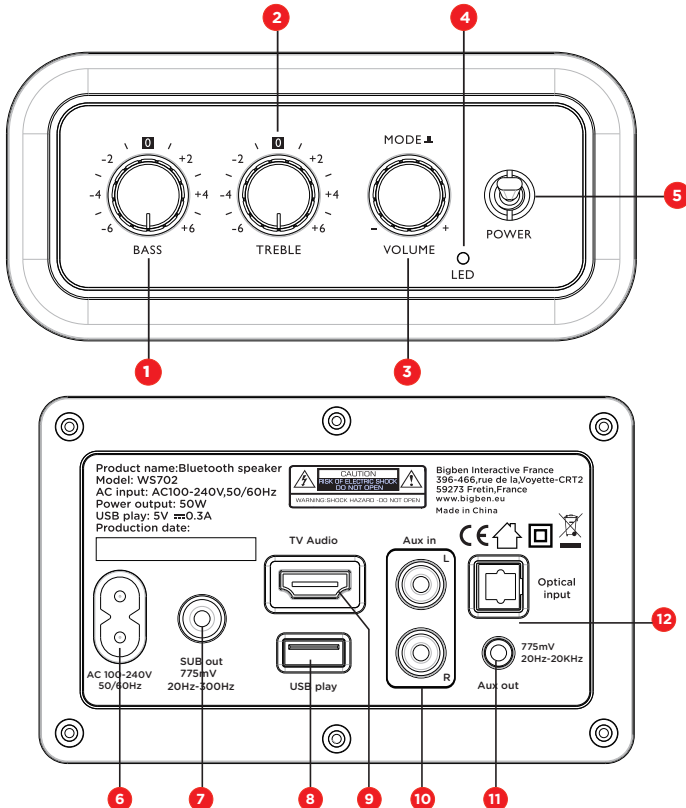
Le point d'exclamation dans un triangle indique la présence de consignes importantes relatives au fonctionnement et à l'entretien (réparation) dans la documentation accompagnant l'appareil.

Matériau de classe II	
Courant continu	
Courant alternatif	
Pour une utilisation à l'intérieur uniquement	

Contenu de la boîte

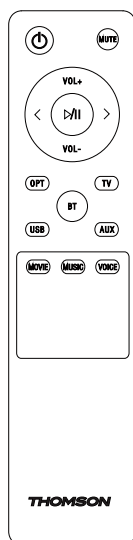
- Unité principale
- Télécommande
- Manuel d'utilisation
- Câble 3,5mm vers 2 x RCA
- Câble optique
- Câble d'alimentation
- Câble RCA à RCA

Description des pièces



1. Contrôle des basses
2. Contrôle des aigus
3. Contrôle du volume principal / mode
4. Témoin LED
5. Interrupteur marche/arrêt
6. Port alimentation
7. Raccorder un caisson de basses
8. Port entrée USB
9. Port entrée TV Audio
10. Port entrée Aux in
11. Sortie auxiliaire
12. Port entrée optique

Découvrez votre télécommande



	Bouton alimentation		Activer/Désactiver le son
	Augmenter le volume		Diminuer le volume
	Piste précédente		Piste suivante
	Lecture/Pause		Mode optique
	Mode TV		Mode USB
	Mode Bluetooth		
	Mode Auxiliaire		Mode film
	Mode musique		Mode voix

Entrée auxiliaire

1. Appuyez sur le bouton mode/volume pour sélectionner une entrée auxiliaire. Le témoin lumineux devient bleu.
2. Utilisez le câble RCA approprié pour raccorder une source audio aux enceintes.
3. Lisez la musique à partir de votre appareil connecté et réglez le volume sur votre appareil ou en tournant le bouton mode.

Entrée Audio TV

1. Connectez l'AUDIO TV de l'enceinte au port de sortie TV du téléviseur à l'aide d'un câble TV haut débit.
2. Sélectionnez le témoin LED VERT en appuyant sur le bouton « TV » de la télécommande, ou appuyez sur le bouton mode/volume.
3. Réglez la sortie audio du téléviseur sur « PCM ». (Plus d'informations sur la page PCM)

Entrée USB

1. Insérez un support USB dans le port USB A à l'arrière.
2. Sélectionnez le témoin LED VIOLET en appuyant sur le bouton « USB » de la télécommande, ou appuyez sur le bouton mode/volume.
3. La taille maximale des support USB pour la lecture MP3 de doit pas dépasser 32GB.

Entrée optique

1. Appuyez sur le bouton mode/volume pour sélectionner l'entrée optique. Le témoin devient blanc.
2. Utilisez le câble optique approprié pour raccorder une source audio aux enceintes.
3. Lisez la musique à partir de votre appareil connecté et réglez le volume sur votre appareil ou en tournant le bouton mode.

Fonctionnement Bluetooth

1. Sélectionnez le témoin LED BLEU en appuyant sur le bouton « BT » de la télécommande, ou appuyez sur le bouton mode/volume.
2. Utilisez la fonction paramètres de votre appareil source (téléphone portable, tablette etc.) et recherchez les appareils Bluetooth à proximité : vous trouverez « WS702 » dans la liste.
3. Jumelez votre appareil avec « WS702 ».
4. Jouez les pistes audio sur votre appareil et réglez le volume comme vous le souhaitez.
5. Restez appuyé sur le bouton Mode/Volume pour déconnecter le Bluetooth.

Remarque : La distance de connexion maximale est d'environ 10 mètres. Placez votre enceinte Bluetooth aussi près que possible de l'appareil pour éviter que la connexion ne soit perturbée.

Réglage du module de contrôle électronique (PCM) sur votre téléviseur

S'il n'y a aucun son provenant du téléviseur ou de l'enceinte alors que tous les câbles sont correctement connectés et que la couleur du témoin LED est correcte (connexion optique ou numérique), réglez vos paramètres TV comme suit :

1. Appuyez sur « Menu » sur la télécommande du téléviseur.
2. Sélectionnez « Paramètres audio ».
3. Sélectionnez « Audio avancé » - certains téléviseurs peuvent ne pas avoir de menu « Audio avancé et afficher à la place une liste de réglages audio.
4. Sélectionnez « Mode de sortie audio » ou « Mode de sortie audio digitale ».
5. Sélectionnez « PCM » comme mode de sortie audio.
6. Appuyez sur « OK » pour enregistrer les paramètres

Les paramètres de sortie audio digitale peuvent différer selon les marques de téléviseurs, veuillez vérifier le mode d'emploi de votre téléviseur.

Sortie auxiliaire

Vous pouvez ajouter une enceinte externe au WS702 en branchant un câble jack 3,5 mm à la sortie auxiliaire à l'arrière. Cela transmettra le son vers l'autre enceinte.

Sortie subwoofer

Vous pouvez ajouter un caisson de basse actif externe au WS702 en utilisant la sortie de caisson de basse (Sub Out). Il renforcera les fréquences basses.

AVERTISSEMENT : risque d'altération de l'ouïe



Réglez le lecteur sur un faible niveau sonore avant de brancher le casque d'écoute à la source sonore.

Afin d'éviter des dommages auditifs éventuels, ne pas écouter à un niveau sonore élevé pendant une longue durée. Un volume élevé peut engendrer une altération durable de l'ouïe.

Résolution des problèmes



Problème	Solution
Aucun son	Vérifiez que le témoin d'alimentation est bien ALLUMÉ.
	Essayez d'augmenter le volume soit avec le réglage central soit avec la télécommande.
	Assurez-vous que les câbles audio sont bien connectés et que l'entrée est bien réglée sur les enceintes.
	Vérifiez s'il y a un signal de sortie depuis la source audio.
Impossible de se connecter via Bluetooth	Assurez-vous que l'enceinte est réglée sur le mode Bluetooth, le Bluetooth ne pourrait ne pas être jumelé correctement, recommencez la procédure.
	Déconnectez tout appareil Bluetooth en maintenant appuyé le bouton Mode/Volume.
L'enceinte WS702 ne s'allume pas.	La distance efficace de transmission Bluetooth est de 10 mètres, pensez à bien l'utiliser sans dépasser cette distance.
	Essayez de connecter un autre appareil Bluetooth.
	Vérifiez si l'appareil est bien branché sur le secteur et si l'interrupteur de la prise secteur est bien allumé.

Avertissement concernant les piles

Ce produit contient une pile ou des piles.

- Utilisez les piles correctement afin d'éviter toute blessure ou un incendie causé par une fuite, une surchauffe, une explosion, une érosion ou tout autre dommage.
- Conservez et tenez les piles neuves et usagées hors de portée des enfants ou de toute personne vulnérable. Si le compartiment à pile(s) ne se fermait plus correctement, arrêtez d'utiliser le produit.
- Si le liquide d'une pile alcaline entre en contact avec la peau et/ou les yeux, rincez-les immédiatement à l'eau claire et consultez un médecin.
- Si une fuite de liquide de pile alcaline se produit, essuyez le liquide avec un chiffon et remplacez la pile avec une nouvelle.
- N'avez pas la/les piles. Si une pile est avalée, elle peut provoquer de graves brûlures internes en 2 heures à peine et causer la mort. Si les piles sont avalées, contacter immédiatement un centre anti-poison et consultez un médecin.
- Utilisez des piles AA Ni-MH, alcalines ou au lithium.
- Ne chargez pas ces piles. Le chargement de piles non rechargeables entraîne des

- émissions de gaz et/ou de chaleur pouvant provoquer des explosions et/ou des incendies.
- N'utilisez pas différents types de piles ou des piles neuves et anciennes en même temps.
 - Insérez les piles selon la polarité (+ et -) correcte.
 - Ne mettez pas en contact les mêmes pôles des piles.
 - Retirez rapidement les piles épuisées. Risque d'explosion de la pile si celle-ci n'est pas correctement remplacée ou si l'appareil n'est pas utilisé durant un certain temps.
 - Remplacez la pile avec un modèle identique ou équivalent.
 - Les piles (ou bloc de piles ou batterie) ne doivent pas être exposées à une chaleur excessive, comme la lumière du soleil, le feu, etc.
 - Ne chauffez pas les piles et ne les jetez pas au feu ou dans l'eau.
 - Ne retirez pas les piles avec des pinces métalliques et n'utilisez pas d'objet métallique tel que la pointe d'un stylo ou des pinces. Évitez de déformer, d'écraser et de perforer les piles.
 - Ne démontez pas les piles.
 - Couvrez les extrémités des piles avec du ruban afin d'éviter les explosions et la combustion lorsque vous devez les mettre au rebut.
 - Veillez au respect de l'environnement lors de la mise au rebut des piles
 - Ne jetez pas les piles avec les déchets ménagers ordinaires.
 - Lors de la mise au rebut des piles, veillez à respecter la réglementation locale en vigueur en matière de mise au rebut.

 AVERTISSEMENT PILE	
GARDER HORS DE PORTEE DES ENFANTS Ne pas ingérer la pile, risque de brûlure chimique. En cas d'ingestion, en à peine 2 heures, la pile bouton peut causer des brûlures internes sévères qui peuvent être mortelles. En cas de soupçon d'ingestion d'une pile, ou d'introduction dans une partie quelconque du corps, demander immédiatement un avis médical.	

Caractéristiques techniques de l'appareil

Type	Spécifications	Type	Spécifications
Haut-parleur large bande	4" (20W) x 2	Tweeter	1,25" (5W) x 2
Puissance de crête	50 W	Fréquence sans fil	2 402 - 2 480 MHz
Puissance RMS	50 W	Version du Bluetooth	5.3
Rapport S/B	≥80dB	ERIP	-2.6dBm
Consommation d'énergie	0,09W	Distorsion	< 1%
Puissance d'alimentation	AC100-240V,50/60Hz	Fréquence de l'enceinte	45 Hz - 20K Hz
Impédance des enceintes	4Ω/woofer,4Ω/tweeter	Entrée	Bluetooth, LINE(RCA), TV Audio, Optique, USB

Sortie	AUX out, Sub out	Distance de transmission	10 m
Nom d'appairage du Bluetooth	WS702	Dimensions	430 x 150 x 170 mm

Protection de l'environnement



Votre produit a été conçu et fabriqué avec des matériaux et composants de grande qualité, qui peuvent être recyclés et réutilisés.

Il convient d'attirer l'attention sur les aspects environnementaux de l'élimination des batteries.



Lorsque ce symbole d'une poubelle barrée sur roues se trouve sur un produit, cela signifie que le produit est couvert par la Directive Européenne 2002/96/CE. Veuillez vous informer du système local de collecte séparée pour les produits électriques et électroniques. Veuillez agir selon les règles locales et ne jetez pas vos anciens produits avec les ordures ménagères.

En assurant l'élimination de ce produit, vous aidez également à prévenir les conséquences potentiellement négatives pour l'environnement et la santé humaine.

Informations complémentaires

- Afin d'économiser de l'énergie, lorsque l'appareil n'émet aucune sortie sonore pendant un certain temps, il se mettra automatiquement en mode de veille. Il peut alors être remis en marche en utilisant à nouveau le bouton d'alimentation
- S'il y a un appel entrant alors que le système WS702 est connecté à votre téléphone portable pour une lecture musicale, la musique est immédiatement mise en pause lorsque vous répondez à l'appel et la lecture reprendra une fois l'appel terminé (selon le type de téléphone portable, la lecture pourra parfois rester en pause après la fin de l'appel).
- Le mot Bluetooth®, la marque et le logo sont des marques déposées appartenant à Bluetooth SIG, Inc. et toute utilisation de ces marques par Bigben Interactive est sous licence. Les autres marques et noms commerciaux appartiennent à leurs propriétaires respectifs.
- THOMSON est une marque de Talisman Brands, Inc. utilisée sous licence par Bigben Interactive.
- Ce produit a été fabriqué et vendu sous la responsabilité de Bigben Interactive.
- THOMSON, et le logo THOMSON sont des marques utilisées sous licence par Bigben Interactive – pour plus d'informations : www.thomson-brand.com.
- Tous autres produits, services, dénominations sociales, marques, nom commerciaux, noms de produits et logos référencés ici sont la propriété de leurs titulaires respectifs.

Déclaration de conformité

- Par la présente Bigben Interactive déclare que l'équipement radioélectrique du type WS702 est conforme à la directive 2014/53/UE. Le texte complet de la déclaration UE de conformité est disponible à l'adresse internet suivante: www.bigben.fr/support

Garantie

Ce produit est garanti par Bigben pendant une durée de 2 ans à partir de la date d'achat sauf dans les pays de l'Espace Economique Européen offrant une durée de garantie plus longue. Nous vous recommandons de conserver votre ticket de caisse pour toute réclamation. La garantie couvre les pannes dues à un matériel défectueux, un élément manquant ou à un vice de fabrication. Dans ce cas, contactez notre support technique. Pour tout problème avec un produit défectueux, rapprochez vous de votre point d'achat muni de votre ticket de caisse. La garantie ne couvre pas des problèmes d'utilisation non conforme.

SUPPORT TECHNIQUE

Pour tout problème technique, vous pouvez contacter notre service d'assistance.

Du lundi au vendredi (sauf jours fériés) – 9h à 18h : support@bigben.fr /

www.bigben.fr/support/ (Chatbot)

Fabriqué en Chine

Fabriqué par BIGBEN INTERACTIVE SA

396-466, Rue de la Voyette CRT2

59273 FRETIN- France

www.bigben.eu



Points de collecte sur www.quefairedemesdechets.fr



Fabricant : Bigben Interactive FRANCE

396-466, rue de la Voyette – CRT2

59273 Fretin, France

Vertrieben von Bigben Interactive DEUTSCHLAND GmbH

Walter Gropius Str. 28, 50126 Bergheim, Deutschland

Distribué par Bigben Interactive Belgium s.a./n.v.

Boulevard d'Angleterre 2 / Bte 4

1420 Braine l'Alleud, Belgium

Gedistribueerd door Bigben Interactive NEDERLAND b.v.

's-Gravelandseweg 80, 1217 EW Hilversum, Nederland

Distribuido por Lineas Omenex Metronic S.L.

Pol. Ind. Can Salvatella – Avda. Arraona 54-56

08210 Barberà del Vallès (BCN) – España

Distribuito da Metronic Italia s.r.l

via Marconi 31, 20071 Vermezzo con Zelo (MI), Italia

HOTLINE

FRANCE, du lundi au vendredi (sauf jours fériés)

9h-12h / 14h-17h : 02 47 34 63 38

9h-18h : www.bigben.fr/support (Chatbot)

ou support@bigben.fr

DEUTSCHLAND, Montag bis Freitag von

09:00 bis 18:00 Uhr (außer an Feiertagen)

Tel.: 02271-9047997

Mail: support@bigben-interactive.de

BELGIQUE, customerservice@bigben-interactive.be

NEDERLAND, customerservice@bigben-interactive.nl

ESPAÑA / PORTUGAL, soporte@metronic.com

Tel.: +34 93 713 26 25

ITALIA, tecnico@metronic.

OTHERS, from monday to friday (except on public holidays)

9.00 am - 6.00 pm: www.bigben.fr/support (Chatbot)

or support@bigben.fr

FABRIQUÉ EN CHINE / MADE IN CHINA

www.bigben.eu

THOMSON

EN

WS702

Residential speaker



USER INSTRUCTIONS

PLEASE READ THIS USER MANUAL CAREFULLY BEFORE
OPERATING THIS UNIT AND RETAIN FOR FUTURE REFERENCE.

Getting started	12	Warning about batteries	17
Warnings and safety instructions	12	Technical specifications of the device	18
Contents of the box	14	Care for the environment	19
Description of parts	14	Additional Information	19
Discover your remote control	15	Declaration of conformity	20
Troubleshooting	17		

Getting started

- Take the appliance out of the box.
- Remove all the packaging from the product.
- Place the packaging inside the box or dispose of it safely in compliance with the waste sorting instructions shown on the product packaging.

Safety warning and notice

You must read and understand all the instructions before using this appliance. The warranty will not apply if damage is caused by failure to follow the instructions.



1. Never remove the appliance casing.
2. Never place this appliance on top of other electrical equipment.
3. Protect the power cord from being stepped on or pinched, particularly at the plugs, sockets, and the point where it exits the appliance. Make sure that the power voltage corresponds to the voltage shown on the rating plate at the rear of the appliance. Always pull the plug from the socket when disconnecting from the mains. Never pull on the cord. Ensure you have completed all the other connections before connecting the mains plug.
4. Only use attachments/accessories that are recommended by the manufacturer.
5. Entrust all appliance repairs to qualified repairers. Repair is needed when the appliance has been damaged in any fashion, and in particular:
 - if the power cord is damaged;
 - in the event of a liquid spill or objects being inserted into the appliance;
 - if the appliance is exposed to rain or dampness;
 - if the appliance does not operate normally;
 - or if the appliance has been dropped or impacted.
6. The series panel is located on the bottom of the appliance.
7. Never block the air vents.
8. Make sure you have enough space for ventilation. Place the product on a stable surface.
9. This device must be used in a moderate climate, away from direct sunlight, naked flames or heat, heating devices, cookers or any other devices (including amplifiers) that generate heat. Do not install near a heat source.

10. The batteries (battery pack or inserted batteries) must not be exposed to excessive heat, such as sunshine, fire, etc.
11. Always unplug the device before cleaning it. Never lubricate any part of this appliance. Clean it with a soft cloth. Do not use abrasive products or harsh cleaners.
12. Ensure that you always have easy access to the power cord, plug or adapter to disconnect this appliance from the mains if necessary.
13. Do not use this appliance near water. It must not be dripped on or splashed. Do not use this appliance in a damp or wet environment.
14. Disconnect this appliance in the event of a storm or if you are not going to use it for a long period of time.
15. This appliance can be used by children aged 8 and over, and by persons with a physical or sensory disability, learning difficulties or a lack of experience and knowledge, provided they are supervised or have received instructions on the safe use of the appliance, and they understand the risks involved. Children must not play with the appliance or power cord (risk of strangulation). Children must not clean or maintain the appliance without supervision.
16. This device must only be supplied with very low safety voltage corresponding to the marking on the device.
17. The battery should be removed from the device before disposal. The device must be disconnected from the power supply when removing the battery.
18. The product must be at a minimum distance of 20 cm from the human body in operation.
19. This device is for household use only; do not use outdoors.



The lightning bolt symbol within an equilateral triangle alerts users to the presence of dangerous uninsulated voltages inside the device, that may present a risk of electric shock.



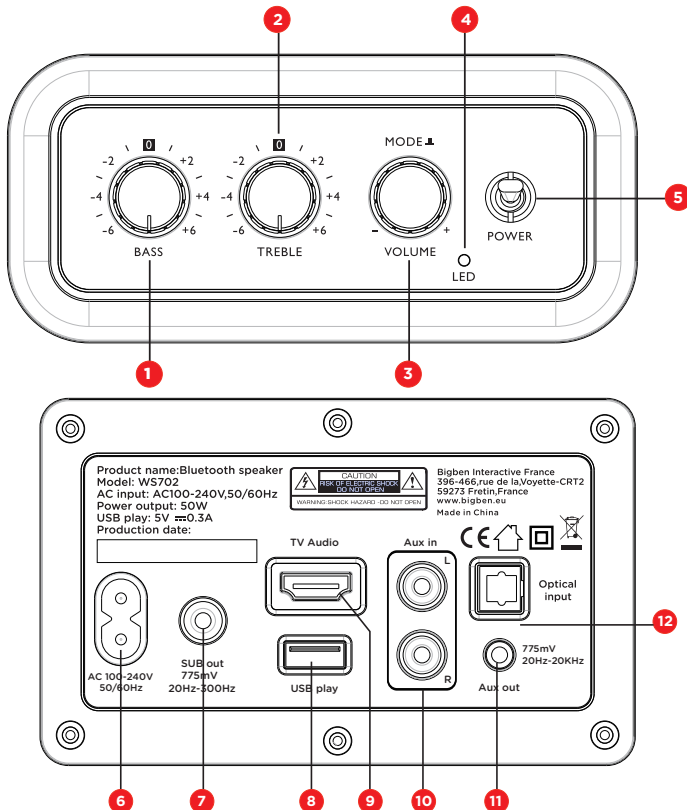
The exclamation mark inside a triangle indicates the presence of important operating and maintenance (repair) instructions in the literature accompanying the appliance.

Class II material	
Direct current	
Alternating current	
For indoor use only	

Contents of the box

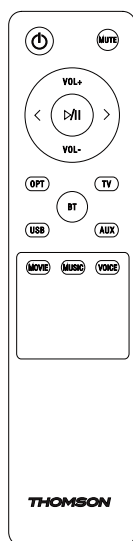
- Main appliance
- Remote control
- User manual
- 3.5mm to 2 x RCA cable
- Optical cable
- Power cable
- RCA to RCA cable

Description of parts



1. Bass control
2. Treble control
3. Master volume/Mode control
4. LED indicator
5. On/Off switch
6. Power port
7. Connect a subwoofer
8. USB input port
9. TV Audio input port
10. Aux in input port
11. Auxiliary output
12. Optical input port

Discover your remote control



	Power button		Enable/Disable sound
	Increase volume		Reduce the volume
	Previous track		Next track
	Play/Pause		Optical mode
	TV mode		USB mode
	Bluetooth Mode		
	Auxiliary mode		Movie mode
	Music mode		Voice mode

Auxiliary input

1. Press the Mode/Volume button to select an auxiliary input. The indicator light turns blue.
2. Use the appropriate RCA cable to connect an audio source to the speakers.
3. Play music from your connected device and adjust the volume on your device or by turning the "Mode" button.

TV Audio input

1. Connect the TV AUDIO on the speaker to the TV out port of the TV with a High speed cable.
2. Select the "GREEN" LED indicator by pressing the "TV" button on the remote or press the mode/volume button.
3. Set the TVs audio output to "PCM". (More information on PCM page).

USB input

1. Insert a USB drive into the USB A port on the rear.
2. Select the "PURPLE" LED indicator by pressing the "USB" button on the remote. Or press the mode /volume button.
3. The maximum size of USB media for MP3 playback should not exceed 32GB.

Optical input

1. Press the mode/volume button to select the optical input. The indicator turns light white.
2. Use the appropriate optical cable to connect an audio source to the speakers.
3. Play music from your connected device and adjust the volume on your device or by turning the "Mode" button.

Bluetooth operation

1. Select the "BLUE" LED indicator by pressing the "BT" button on the remote, or press the mode/volume button.
2. Go to setup section on your source device (mobile phones, tablets, etc) and search for nearby Bluetooth device to find "WS702" in the list.
3. Pair your device with "WS702".
4. Play the audio tracks on your device and adjust the volume according to preference.
5. Press and hold the Mode/Volume button to disconnect the Bluetooth.

Note: The maximum connection range is approximately 10 metres. Place your Bluetooth speaker as close as possible to the device to avoid any interference with the connection.

Setting the electronic control module (PCM) on your TV

If there is no sound from TV or Speaker when all cables are connected properly and the LED indicator light is correct (Optical or digital connection) , adjust your TV settings as below:

1. Press the "Menu" button on the TV remote control.
2. Select "Audio Settings".
3. Select "Advanced Audio" - some TVs may not have an "Advanced Audio" menu and instead display a list of audio settings.
4. Select "Audio Output Mode" or "Digital Audio Output Mode".
5. Select "PCM" as the audio output mode.
6. Press "OK" to save the settings

Digital audio output settings may differ by brand, so please check your TV's instruction manual.

Auxiliary output

You can add external speaker to WS702 by plugging in a 3.5mm jack cable to the auxiliary output on back panel. This will output the sound to another speaker.

Subwoofer output

You can add external active subwoofer to WS702 by using the subwoofer output. It will reinforce low frequency.

WARNING: risk of hearing impairment



Set a low volume on the playback device before connecting the headphones to the sound source.

To prevent hearing damage, avoid excessive volume, particularly over extended periods. Excessive volume can result in permanent hearing impairment.

Troubleshooting

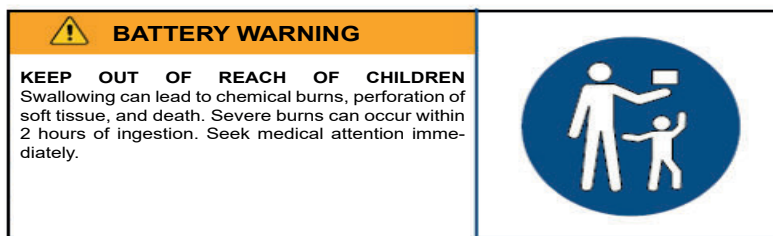
Problem	Solution
No sound	Check that the power indicator is ON.
	Try increasing the volume with the central control knob or the remote control.
	Make sure the audio cables are securely connected and the input is properly set to the speakers.
	Check if there is an output signal from the audio source.
Unable to connect via Bluetooth	Make sure the speaker is set to Bluetooth mode. Bluetooth may not be paired correctly, so repeat the procedure.
	Disconnect any Bluetooth device by pressing and holding the Mode/Volume button.
The WS702 bookshelf speaker does not turn on.	The effective Bluetooth transmission range is 10 metres; remember not to exceed this range.
	Try connecting another Bluetooth device.
	Check that the unit is properly connected to the mains and the mains socket is switched on.

Warning about batteries

This product contains one or more batteries.

- Use batteries correctly to prevent any injury or fire caused by a leak, overheating, explosion, erosion or other damage.
- Keep new and used batteries out of the reach of children or any vulnerable person. Stop using the device if the battery compartment does not close properly.
- If the liquid from an alkaline battery comes into contact with the skin and/or eyes, rinse immediately with fresh water and consult a physician.
- If an alkaline battery leaks, wipe up the liquid with a cloth and replace the battery with a new one.
- Do not swallow batteries. If swallowed, a battery can cause severe internal burns in 2 hours and can cause death. If batteries are swallowed, contact a poison centre immediately and consult a physician.
- Use AA Ni-MH, alkaline or lithium batteries.
- Do not charge these batteries. Charging non-rechargeable batteries causes gas and/or heat emissions that can cause explosions and/or fires.
- Do not use different types of batteries or a mixture of new and old batteries.

- Insert the batteries according to the correct polarity (+ and -).
- Do not put the same battery poles in contact with each other.
- Remove dead batteries quickly. There is a risk of the battery exploding if it is not replaced correctly or if the appliance is unused for a period of time.
- Replace the battery with an identical or equivalent model.
- The batteries (or battery pack) must not be exposed to excessive heat, such as sunlight, fire, etc.
- Do not heat batteries or dispose of them in fire or water.
- Do not use metal pliers or metal objects such as the point of a pen or tweezers to remove batteries. Avoid deforming, crushing or piercing batteries.
- Do not disassemble the batteries.
- Cover the ends of the batteries with tape to prevent explosions and combustion when these are scrapped.
- Scrap batteries in an environmentally friendly way
- Do not dispose of batteries in ordinary household waste.
- Be sure to comply with the local regulations in force when scrapping batteries.



Technical specifications of the device

Type	Specifications	Type	Specifications
Broadband loudspeaker	4" (20 W) x 2	Tweeter	1.25" (5 W) x 2
Peak power	50 W	Wireless frequency	2,402 - 2,480 MHz
RMS power	50 W	Bluetooth version	5.3
S/B ratio	≥80 dB	ERIP	-2.6dBm
Power consumption	0.09W	Distortion	< 1%
Power supply	AC100-240V, 50/60Hz	Speaker frequency	45 Hz - 20K Hz
Speaker impedance	4Ω/woofer, 4Ω/tweeter	Input	Bluetooth, LINE(RCA), TV Audio, Optic, USB

Output	AUX out, Sub out	Transmission range	10 m
Bluetooth pairing name	WS702	Dimensions	430 x 150 x 170 mm

Care for the environment



Your product has been designed and manufactured using high-quality materials and components that can be recycled and reused.

Attention should be drawn to the environmental aspects of battery disposal.



When the crossed-out wheellie bin symbol appears on a product, it means that the product is covered by European Directive 2002/96/EC. Please find out about the local sorted collection system for electrical and electronic products. Please act according to local rules and do not dispose of your old products in your household waste. By ensuring this product is disposed of correctly, you are also helping to prevent potentially negative consequences for the environment and human health.

Additional information

- When the appliance does not transmit audio output for a certain amount of time, it will automatically go into standby mode to save energy. It can be switched back ON by using the POWER selector
- If an incoming call is received while the WS702 system is connected to your mobile phone during music playback, the music will immediately pause when you answer the call and resume after the call ends. Depending on the mobile phone, playback may sometimes stay paused after the end of the call.
- The word Bluetooth®, the brand and logo are registered trademarks owned by Bluetooth SIG, Inc., and any use of such marks by Bigben Interactive is under licence. All other brands and trade names are the property of their respective owners.
- THOMSON is a trademark of Talisman Brands, Inc. used under licence by Bigben Interactive.
- This product is manufactured and sold under the responsibility of Bigben Interactive.
- THOMSON and the THOMSON logo are trademarks operated under licence by Bigben Interactive – for more information: www.thomson-brand.com.
- All other products, services, corporate names, trademarks, trade names, product names and logos referenced herein are the property of their respective owners.

Declaration of conformity

- Bigben Interactive hereby declares that the WS702 type radio equipment complies with Directive 2014/53/EU. The full text of the EU declaration of conformity is available at the following internet address: <https://www.bigben-interactive.co.uk/support/>

Warranty

This product is guaranteed by Bigben for a period of 2 years from the date of purchase, except in countries of the European Economic Area, which offer a longer warranty period. We recommend that you keep your receipt for any claims. The warranty covers breakdowns due to defective material, a missing element or manufacturing defect. In this case, contact our technical support. For any problem with a defective product, contact your point of purchase with your receipt. The warranty does not cover problems of improper use.

SUPPORT

For any technical problem, please contact support@bigben.fr. Our Support Team is also available by chat via www.bigben-interactive.co.uk/support/ from Monday to Friday 9.00am till 6.00pm (GMT+1).

Made in China

Manufactured by BIGBEN INTERACTIVE SA

396-466, Rue de la Voyette CRT2

59273 FRETIN - France

www.bigben.eu



Fabricant : Bigben Interactive FRANCE

396-466, rue de la Voyette – CRT2

59273 Fretin, France

Vertrieben von Bigben Interactive DEUTSCHLAND GmbH

Walter Gropius Str. 28, 50126 Bergheim, Deutschland

Distribué par Bigben Interactive Belgium s.a./n.v.

Boulevard d'Angleterre 2 / Bte 4

1420 Braine l'Alleud, Belgium

Gedistribueerd door Bigben Interactive NEDERLAND b.v.

's-Gravelandseweg 80, 1217 EW Hilversum, Nederland

Distribuido por Lineas Omenex Metronic S.L.

Pol. Ind. Can Salvatella – Avda. Arraona 54-56

08210 Barberà del Vallès (BCN) - España

Distribuito da Metronic Italia s.r.l

via Marconi 31, 20071 Vermezzo con Zelo (MI), Italia

HOTLINE

FRANCE, du lundi au vendredi (sauf jours fériés)

9h-12h / 14h-17h : 02 47 34 63 38

9h-18h : www.bigben.fr/support (Chatbot)

ou support@bigben.fr

DEUTSCHLAND, Montag bis Freitag von

09:00 bis 18:00 Uhr (außer an Feiertagen)

Tel.: 02271-9047997

Mail: support@bigben-interactive.de

BELGIQUE, customerservice@bigben-interactive.be

NEDERLAND, customerservice@bigben-interactive.nl

ESPAÑA / PORTUGAL, soporte@metronic.com

Tel.: +34 93 713 26 25

ITALIA, tecnico@metronic.it.

OTHERS, from monday to friday (except on public holidays)

9.00 am - 6.00 pm: www.bigben.fr/support (Chatbot)

or support@bigben.fr

FABRIQUÉ EN CHINE / MADE IN CHINA

www.bigben.eu

THOMSON

ES

WS702

Altavoz para el hogar



MANUAL DE INSTRUCCIONES

LEA ATENTAMENTE ESTE MANUAL DE INSTRUCCIONES
ANTES DE UTILIZAR ESTE ESTE APARATO Y CONSÉRVELO
PARA FUTURAS CONSULTAS.

Puesta en marcha	22	Advertencia relativa a las pilas	28
Advertencias e instrucciones de seguridad	22	Características técnicas del aparato	29
Contenido de la caja	24	Protección del medio ambiente	29
Descripción de las piezas	24	Información complementaria	30
Descubra su mando a distancia	25	Declaración de conformidad	30
Resolución de problemas	27		

Puesta en funcionamiento

- Saque el aparato de la caja.
- Retire del producto todo el material de embalaje.
- Ponga todo este material en la caja o deséchelo de manera segura, respetando las instrucciones de clasificación de residuos que se indican sobre la caja del aparato.

Advertencias e instrucciones de seguridad

Antes de usar el aparato, debe leer y comprender la totalidad de las instrucciones. No puede aplicarse la garantía en caso de daños que resulten del incumplimiento de las instrucciones.



1. Nunca retire la carcasa del aparato.
2. Nunca instale este aparato sobre otro equipo eléctrico.
3. Proteja el cable de alimentación con el fin de evitar pisarlo o bloquearlo, en particular, al nivel de los enchufes, las tomas de corriente y el punto de salida del aparato. Compruebe que la tensión de alimentación se corresponda con la que se indica en la placa situada en la parte trasera del aparato. Al desenchufar el aparato de la toma de corriente, siempre tire de la clavija. Nunca tire del cable. Antes de enchufar a la toma de corriente, asegúrese de haber efectuado previamente todas las otras conexiones.
4. Use únicamente los equipos o accesorios recomendados por el fabricante.
5. Siempre confíe las reparaciones a técnicos cualificados. Se necesita efectuar una reparación cuando el aparato se ha averiado de cualquier forma, especialmente:
 - si el cable de alimentación está dañado;
 - en caso de haber derramado líquido o introducido objetos en el aparato;
 - en caso de exposición del aparato a la lluvia o a la humedad;
 - si el aparato no funciona de manera normal;
 - o si el aparato se ha caído o sufrido un golpe.
6. La placa de características se encuentra en la parte inferior del aparato.
7. Nunca obstruya los agujeros de ventilación.
8. Asegúrese de contar con el espacio suficiente para garantizar la ventilación. Ponga el producto sobre una superficie estable.
9. Este aparato debe utilizarse en un entorno templado, alejado de la luz directa del sol, llamas desnudas o fuentes de calor, aparatos de calefacción, cocinas o cualquier otro aparato (incluso amplificadores) que produzcan calor. No instale cerca de fuentes de calor.

10. Las baterías (bloque de la batería o pilas instaladas) no se deben exponer a un calor excesivo, por ejemplo, los rayos del sol, un incendio, etc.
11. Desenchufe siempre el aparato antes de limpiarlo. No lubrique ninguna pieza de este aparato. Límpielo con un paño suave. No use productos abrasivos ni limpiadores agresivos.
12. Para poder desenchufar este aparato de la toma de corriente si fuera necesario, asegúrese siempre de poder acceder fácilmente al cable de alimentación, el enchufe o el adaptador.
13. No use este aparato cerca de un punto de suministro de agua. No debe entrar en contacto con gotas ni salpicaduras. No use este aparato en un ambiente húmedo o mojado.
14. Desenchufe el aparato en caso de tormenta o si no lo va a usar durante un período prolongado.
15. Este aparato puede ser usado por niños a partir de 8 años, así como por personas con capacidades físicas, sensoriales o mentales reducidas o con falta de experiencia y conocimientos si se les vigila o se les han proporcionado instrucciones acerca del uso seguro del aparato y entienden los riesgos a los que se exponen. Los niños no deben jugar con el aparato ni el cable (riesgo de estrangulamiento). La limpieza y el mantenimiento no pueden dejarse en manos de niños sin vigilancia.
16. Este aparato debe alimentarse únicamente con una muy baja tensión de seguridad que corresponde al marcado que figura sobre él.
17. La batería se debe extraer del aparato antes de eliminarlo. El aparato se debe desconectar de la corriente cuando se vaya a extraer la batería.
18. Durante su funcionamiento, el aparato debe estar colocado a una distancia mínima de 20 cm del cuerpo.
19. Este aparato está destinado exclusivamente a una utilización doméstica; no lo uses al aire libre.



El símbolo del rayo dentro de un triángulo equilátero advierte a los usuarios sobre la presencia de tensiones peligrosas no aisladas en el interior del aparato que son bastante potentes como para constituir un riesgo de electrocución.



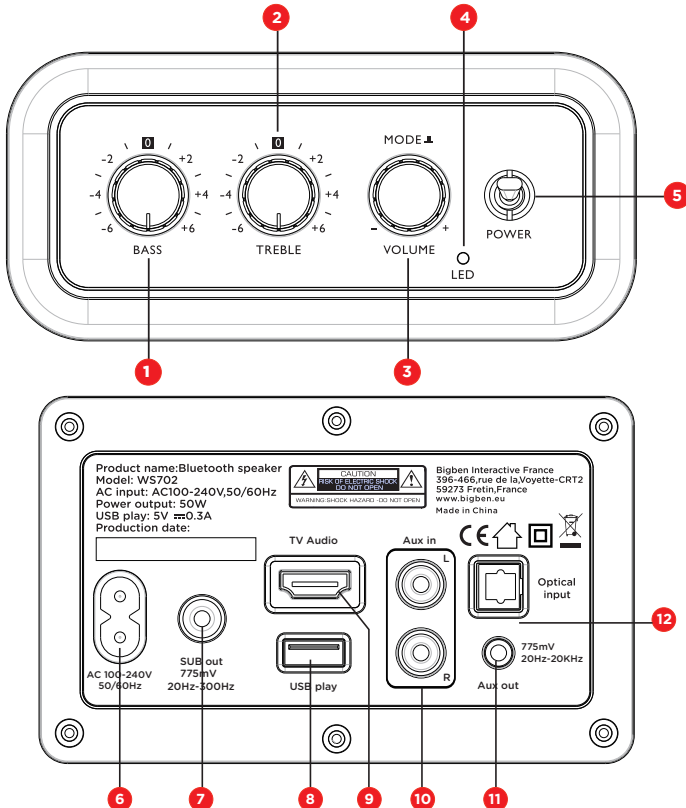
El signo de exclamación dentro de un triángulo indica la presencia de instrucciones importantes relativas al funcionamiento y mantenimiento (reparación) en la documentación del aparato.

Material de Clase II	
Corriente continua	
Corriente alterna	
Solo para uso en interiores	

Contenido de la caja

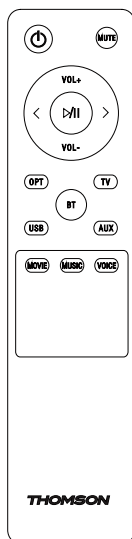
- Unidad principal
- Mando a distancia
- Manual de instrucciones
- Cable 3,5mm a 2 x RCA
- Cable óptico
- Cable alimentación
- Cable RCA a RCA

Descripción de las piezas



1. Control de los bajos
2. Control de agudos
3. Control del volumen principal / modo
4. Indicador LED
5. Interruptor de encendido/apagado
6. Puerto de alimentación
7. Conectar un subwoofer
8. Puerto de entrada USB
9. Puerto de entrada TV Audio
10. Puerto de entrada Aux in
11. Salida auxiliar
12. Puerto de entrada óptica

Descubra su mando a distancia



	Botón de encendido		Activar/Desactivar el sonido
	Subir el volumen		Bajar el volumen
	Pista anterior		Pista siguiente
	Reproducción/Pausa		Modo óptico
	Modo TV		Modo USB
	Modo Bluetooth		
	Modo auxiliar		Modo película
	Modo música		Modo de voz

Entrada auxiliar

1. Pulse el botón de modo/volumen para seleccionar una entrada auxiliar. El indicador se enciende en azul.
2. Utilice el cable RCA adecuado para conectar una fuente de audio a los altavoces.
3. Reproduzca la música desde su aparato conectado y ajuste el volumen en su aparato o girando el botón modo.

Entrada de audio TV

1. Conecte la TV AUDIO del altavoz al puerto de salida de TV de la TV con un cable de alta velocidad.
2. Seleccione el indicador led «VERDE» presionando el botón «TV» del mando o presione el botón de modo/volumen.
3. Coloque la salida de audio TVs en «PCM». (Más información en la página PCM)

Entrada USB

1. Inserte una unidad USB en el puerto USB A de la parte trasera.
2. Seleccione el indicador led «MORADO» presionando el botón «USB» del mando. O presione el botón de modo/volumen.
3. El tamaño máximo de los soportes USB para la reproducción MP3 no debe superar los 32 GB.

Entrada óptica

1. Presione el botón de modo/volumen para seleccionar la entrada óptica. El indicador se encenderá en blanco.
2. Utilice el cable óptico adecuado para conectar una fuente de audio a los altavoces.
3. Reproduzca la música desde su aparato conectado y ajuste el volumen en su aparato o girando el botón modo.

Función Bluetooth

1. Seleccione el indicador led «AZUL» presionando el botón «BT» del mando o presione el botón de modo/volumen.
2. Vaya a la parte de configuración de su dispositivo fuente (teléfonos móviles, tabletas, etc.) y busque el dispositivo Bluetooth más cercano para buscar en la lista «WS702».
3. Empareje su aparato con «WS702».
4. Encienda las pistas de audio en su dispositivo y ajuste el volumen como desee.
5. Mantenga pulsado el botón de modo/volumen para desconectar el Bluetooth.

Nota: La distancia de conexión máxima es de 10 metros aproximadamente. Coloque el altavoz Bluetooth lo más cerca posible del aparato para evitar que se interrumpa la conexión.

Ajuste del módulo de control electrónico (PCM) en el televisor

Si no hay sonido de TV o Altavoz cuando todos los cables están conectados de forma correcta y el indicador led es correcto (conexión óptica o digital), ajuste sus parámetros de TV de la siguiente manera:

1. Pulse «Menú» en el mando a distancia del televisor.
2. Seleccione «Ajustes de audio».
3. Seleccione «Audio avanzado», puede que algunos televisores no tengan menú «Audio avanzado» y en su lugar aparezca una lista de ajustes de audio.
4. Seleccione «Modo de salida de audio» o «Modo de salida de audio digital».
5. Seleccione «PCM» como modo de salida de audio.
6. Pulse «OK» para guardar los ajustes

Los ajustes de salida de audio digital pueden diferir según las marcas de televisores; consulte el manual de instrucciones de su televisor.

Salida auxiliar

Puede añadir un altavoz externo a WS702 conectando un cable jack de 3,5 mm a la salida auxiliar del panel trasero. Esto producirá el sonido en otro altavoz.

Salida subwoofer

Puede añadir un subwoofer activo externo a WS702 utilizando la salida subwoofer. Esto reforzará la baja frecuencia.

ADVERTENCIA: riesgo de daños auditivos

Seleccione un nivel bajo de volumen en el reproductor antes de conectar los auriculares a la fuente de sonido.

Para evitar posibles daños auditivos, no ponga en funcionamiento el dispositivo a un nivel sonoro elevado durante un tiempo prolongado. Un nivel de volumen muy alto puede provocar daños auditivos permanentes.



Resolución de problemas

Problema	Solución
No se escucha audio	Compruebe que el indicador de alimentación está correctamente ENCENDIDO.
	Intente aumentar el volumen con el ajuste central o con el mando a distancia.
	Asegúrese de que los cables de audio están correctamente conectados y de que la entrada está bien ajustada en los altavoces.
	Compruebe que haya una señal de salida desde la fuente de audio.
Imposible conectarse a través de Bluetooth	Asegúrese de que el altavoz esté ajustado en el modo de Bluetooth. El Bluetooth podría no estar emparejado correctamente; repita el procedimiento.
	Desconecte cualquier dispositivo Bluetooth manteniendo pulsado el botón de modo/volumen.
El altavoz WS702 no se enciende.	La distancia eficaz de transmisión Bluetooth es de 10 metros, recuerde utilizarlo correctamente sin superar esta distancia.
	Intente conectar otro aparato Bluetooth.
	Compruebe que el aparato está correctamente conectado a la corriente, y que el interruptor de la toma de corriente esté encendido.

Advertencia relativa a las pilas

Este producto contiene una o varias pilas.

- Utilice las pilas correctamente para evitar cualquier herida o incendio provocado por una fuga, un sobrecalentamiento, una explosión, una erosión o cualquier otro daño.
- Guarde y mantenga las pilas nuevas y usadas alejadas del alcance de los niños y de cualquier otra persona vulnerable. Si el compartimento de pilas no se cierra correctamente, deje de utilizar el producto.
- Si el líquido de una pila alcalina entra en contacto con la piel o los ojos, aclárelos inmediatamente con agua limpia y consulte con un médico.
- Si se produce una fuga del líquido de la pila alcalina, limpie el líquido con un paño y sustituya la pila por una nueva.
- No ingiera las pilas. Si se ingiere una pila, esta puede provocar graves quemaduras internas en solo 2 horas y causar la muerte. Si se ingiere una pila, contacte inmediatamente con un centro de información toxicológica y consulte con un médico.
- Utilice pilas AA Ni-MH, alcalinas o de litio.
- No cargue este tipo de pilas. La carga de las pilas no recargables puede generar gases o calor que podrían provocar explosiones o incendios.
- No utilice distintos tipos de pilas o pilas nuevas y antiguas al mismo tiempo.
- Introduzca las pilas respetando la polaridad correcta (+ y -).
- No ponga en contacto los mismos polos de las pilas.
- Retire rápidamente las pilas gastadas. La pila podría explotar si no se sustituye correctamente o si el aparato deja de utilizarse durante un cierto tiempo.
- Sustituya la pila por un modelo idéntico o equivalente.
- Las pilas (o bloques de pilas o baterías) no deben exponerse a un calor excesivo, provocado, por ejemplo, por la luz del sol, un fuego, etc.
- No caliente las pilas y no las tire al fuego o al agua.
- No retire las pilas con pinzas metálicas y no utilice objetos metálicos como la punta de un bolígrafo, por ejemplo. Evite deformar, aplastar y perforar las pilas.
- No desmonte las pilas.
- Cubra los extremos de las pilas con cinta para evitar explosiones y una combustión cuando vaya a desecharlas.
- Respete el medio ambiente a la hora de desechar las pilas.
- No deseche las pilas con los residuos domésticos ordinarios.
- Cuando deseche las pilas, respete la reglamentación local vigente.

<p> ADVERTENCIA DE BATERÍA</p> <p>MANTENER ALEJADA DE LOS NIÑOS La ingestión puede provocar quemaduras químicas, la perforación de tejidos blandos y la muerte. Puede provocar quemaduras graves dentro de las 2 horas posteriores a la ingestión. Busque atención médica inmediatamente.</p>	
--	---

Características técnicas del aparato

Tipo	Especificaciones	Tipo	Especificaciones
Altavoz banda ancha	4" (20W) x 2	Tweeter	1,25" (5W) x 2
Potencia pico	50 W	Frecuencia sin cable	2 402 - 2 480 MHz
Potencia RMS	50 W	Versión del Bluetooth	5.3
Relación S/R	≥80dB	ERIP	-2.6dBm
Consumo de energía	0,09W	Distorsión	< 1%
Potencia de alimentación	AC100-240V,50/60Hz	Frecuencia del altavoz	45 Hz - 20K Hz
Impedancia de los altavoces	4Ω/woofer,4Ω/tweeter	Entrada	Bluetooth, LINE(RCA), TV Audio, Óptica, USB
Salida	AUX out, Sub out	Distancia de transmisión	10 m
Nombre de emparejamiento del Bluetooth	WS702	Dimensiones	430 x 150 x 170 mm

Protección del medio ambiente



El producto ha sido diseñado y fabricado con materiales y componentes de alta calidad que pueden reciclarse y reutilizarse.

Se deben señalar los aspectos medioambientales de la eliminación de las baterías.



Cuando el símbolo de un contenedor de basura con ruedas tachado se encuentra en un producto, indica que éste está regulado por la directiva europea 2002/96/CE. Consulte a las autoridades pertinentes para informarse acerca del sistema local de recogida selectiva de basuras para productos eléctricos y electrónicos. Proceda según la normativa local y no deseche sus productos antiguos con los residuos domésticos. Al realizar la eliminación de este producto, también ayuda a evitar las consecuencias potencialmente negativas para el medio ambiente y la salud humana.

Información complementaria

- Con el fin de ahorrar energía, cuando el aparato permanece inactivo durante cierto tiempo, se apagará y entrará en modo de espera automáticamente. Se puede volver a encender mediante el botón de alimentación
- Si hubiera una llamada entrante mientras el sistema WS702 está conectado a su teléfono móvil para reproducir música, la reproducción se pausará inmediatamente cuando responda a la llamada y se reanudará una vez finalizada la misma (a veces, quedará pausado después de finalizar la llamada. Esto dependerá de su teléfono).
- La palabra Bluetooth®, la marca y el logotipo son marcas registradas propiedad de Bluetooth SIG, Inc. y todo uso de estas marcas por parte de Bigben Interactive se hace en virtud de una licencia. Las demás marcas y los nombres comerciales pertenecen a sus propietarios respectivos.
- THOMSON es una marca de Talisman Brands, Inc. utilizada bajo licencia por Bigben Interactive.
- Este producto ha sido fabricado y vendido bajo la responsabilidad de Bigben Interactive.
- THOMSON y el logotipo THOMSON son marcas comerciales utilizadas bajo licencia por Bigben Interactive – para obtener más información, consulte: www.thomson-brand.com.
- Todos los demás productos, servicios, denominaciones sociales, marcas, nombres comerciales, nombres de productos y logotipos a los que se hace referencia en este documento son propiedad de sus respectivos dueños.

Declaración de conformidad

- Mediante la presente, Bigben Interactive declara que el equipo radioeléctrico del tipo WS702 cumple la directiva 2014/53/UE. El texto íntegro de la Declaración de conformidad UE puede consultarse en la siguiente dirección de Internet: <https://www.bigbeninteractive.es/asistencia-tecnica/>

Garantía

Bigben garantiza este producto durante 2 años a partir de la fecha de compra, excepto en los países del Espacio Económico Europeo que ofrezcan una garantía más extensa. Le recomendamos conservar su resguardo de la compra en caso de cualquier reclamación. La garantía cubre las averías que se deban a defectos del material, elementos faltantes o un vicio de fabricación. En ese caso, contacte con nuestro servicio de soporte técnico. Si ocurriera cualquier problema relacionado con un defecto del producto, diríjase con el resguardo a un punto de compra. La garantía no cubre problemas relacionados con un uso incorrecto del producto.

Asistencia técnica

Si tiene algún problema técnico, puede ponerse en contacto con nuestro servicio de atención al cliente. Le recomendamos que primero se asegure de tener toda la información posible sobre el problema y el producto.

Email: soporte@metronic.com / Tel.: 93 713 26 25

Servicio disponible de lunes a viernes, de 9 a 17 horas

Fabricado en China

Fabricado por BIGBEN INTERACTIVE SA

396-466, Rue de la Voyette CRT2

59273 FRETIN - Francia

www.bigben.eu



Fabricant : Bigben Interactive FRANCE

396-466, rue de la Voyette – CRT2

59273 Fretin, France

Vertrieben von Bigben Interactive DEUTSCHLAND GmbH

Walter Gropius Str. 28, 50126 Bergheim, Deutschland

Distribué par Bigben Interactive Belgium s.a./n.v.

Boulevard d'Angleterre 2 / Bte 4

1420 Braine l'Alleud, Belgium

Gedistribueerd door Bigben Interactive NEDERLAND b.v.

's-Gravelandseweg 80, 1217 EW Hilversum, Nederland

Distribuido por Lineas Omenex Metronic S.L.

Pol. Ind. Can Salvatella – Avda. Arraona 54-56

08210 Barberà del Vallès (BCN) - España

Distribuito da Metronic Italia s.r.l

via Marconi 31, 20071 Vermezzo con Zelo (MI), Italia

HOTLINE

FRANCE, du lundi au vendredi (sauf jours fériés)

9h-12h / 14h-17h : 02 47 34 63 38

9h-18h : www.bigben.fr/support (Chatbot)

ou support@bigben.fr

DEUTSCHLAND, Montag bis Freitag von

09:00 bis 18:00 Uhr (außer an Feiertagen)

Tel.: 02271-9047997

Mail: support@bigben-interactive.de

BELGIQUE, customerservice@bigben-interactive.be

NEDERLAND, customerservice@bigben-interactive.nl

ESPAÑA / PORTUGAL, soporte@metronic.com

Tel.: +34 93 713 26 25

ITALIA, tecnico@metronic.com.

OTHERS, from monday to friday (except on public holidays)

9.00 am - 6.00 pm: www.bigben.fr/support (Chatbot)

or support@bigben.fr

FABRIQUÉ EN CHINE / MADE IN CHINA

www.bigben.eu

THOMSON

IT

WS702

Diffusore acustico per casa



ISTRUZIONI PER L'USO

LEGGERE IL PRESENTE MANUALE CON ATTENZIONE
PRIMA DI METTERE IN FUNZIONE IL DISPOSITIVO E CONSERVARLO
PER UNA CONSULTAZIONE FUTURA.

Avvio	33	Avvertenza relativa alle batterie	38
Avvertenze e istruzioni di sicurezza	33	Specifiche tecniche dell'apparecchio	39
Contenuto della confezione	35	Tutela dell'ambiente	40
Descrizione dei componenti	35	Informazioni complementari	40
Imparare a conoscere il telecomando	36	Dichiarazione di conformità	41
Risoluzione dei problemi	38		

Avvio

- Togliere l'apparecchio dalla scatola.
- Rimuovere tutti i materiali di imballaggio del prodotto.
- Riporre i materiali di imballaggio nella scatola o smaltirli in modo sicuro, rispettando le istruzioni per lo smaltimento dei rifiuti riportate sulla confezione dell'apparecchio.

Avvertenze e istruzioni di sicurezza

È necessario avere letto e compreso tutte le istruzioni prima di utilizzare l'apparecchio. In caso di danni dovuti al mancato rispetto delle istruzioni, la garanzia non sarà applicabile.



1. Non rimuovere mai il rivestimento dell'apparecchio.
2. Non collocare mai l'apparecchio sopra un altro dispositivo elettrico.
3. Proteggere il cavo di alimentazione per evitare che venga calpestato o si impigli, specialmente in prossimità delle spine, delle prese di corrente o del punto di uscita dell'apparecchio. Verificare che la tensione di alimentazione corrisponda alla tensione indicata sulla targhetta posta dietro all'apparecchio. Quando si stacca dalla presa di corrente, rimuovere sempre la spina dalla presa. Non tirare mai il cavo. Prima di collegarlo alla presa di corrente, assicurarsi di aver effettuato tutti gli altri collegamenti.
4. Utilizzare esclusivamente parti/accessori raccomandati dal produttore.
5. Affidare tutti gli interventi di manutenzione a personale qualificato. L'assistenza è necessaria quando l'apparecchio viene danneggiato in qualsiasi modo, come ad esempio:
 - se il cavo di alimentazione è danneggiato;
 - se è stato versato del liquido o sono stati inseriti degli oggetti all'interno dell'apparecchio;
 - in caso di esposizione dell'apparecchio alla pioggia o all'umidità;
 - se l'apparecchio non funziona normalmente;
 - se l'apparecchio è caduto o ha subito un urto.
6. La targhetta segnaletica si trova sulla parte inferiore dell'apparecchio.
7. Non bloccare mai le aperture di ventilazione.
8. Assicurarsi di avere spazio sufficiente per garantire la ventilazione. Posizionare il prodotto su una superficie stabile.
9. L'apparecchio deve essere utilizzato in ambienti temperati, al riparo dalla luce diretta del sole, dalle fiamme libere o da fonti di calore, dagli apparecchi di riscaldamento, dai fornelli o da qualsiasi altro dispositivo (compresi gli amplificatori) che generi calore. Non deve essere installato in prossimità di fonti di calore.

10. Le batterie (pacco batterie o pile installate) non devono essere esposte a calore eccessivo, come luce del sole, fuoco, ecc.
11. Scollegare sempre l'apparecchio prima di pulirlo. Non lubrificare alcuna parte dell'apparecchio. Pulirlo con un panno morbido. Non utilizzare prodotti abrasivi né detergenti aggressivi.
12. Assicurarsi di poter sempre accedere facilmente al cavo di alimentazione, alla spina o all'adattatore, per poter scollegare l'apparecchio dalla presa di corrente, se necessario.
13. Non utilizzare l'apparecchio in prossimità dell'acqua. Evitare che entri in contatto con gocce o schizzi d'acqua. Non utilizzare l'apparecchio in un ambiente umido o bagnato.
14. Scollegare l'apparecchio in caso di temporale o in caso di inutilizzo per un periodo prolungato.
15. L'apparecchio può essere utilizzato dai bambini di età pari o superiore a 8 anni, nonché da persone con ridotte capacità fisiche, sensoriali o mentali o senza esperienza e conoscenze, a condizione che siano sorvegliati o abbiano ricevuto le istruzioni relative all'utilizzo dell'apparecchio in tutta sicurezza e ne comprendano i potenziali rischi. I bambini non devono giocare con l'apparecchio né con il cavo (rischio di strangolamento). La pulizia e la manutenzione non devono essere eseguite da bambini senza sorveglianza.
16. L'apparecchio deve essere alimentato solamente a bassissima tensione di sicurezza, corrispondente alla marcatura sull'apparecchio.
17. La batteria deve essere rimossa dall'apparecchio prima dello smaltimento. L'apparecchio deve essere scollegato dall'alimentazione quando si rimuove la batteria.
18. Quando è in funzione, il prodotto deve trovarsi a una distanza minima di 20 cm dal corpo umano.
19. L'apparecchio è destinato a un uso domestico; non utilizzarlo all'aperto.



Il simbolo del fulmine all'interno di un triangolo equilatero avverte gli utilizzatori della presenza, all'interno dell'apparecchio, di tensioni elettriche pericolose non isolate e sufficientemente potenti da costituire un rischio di folgorazione.



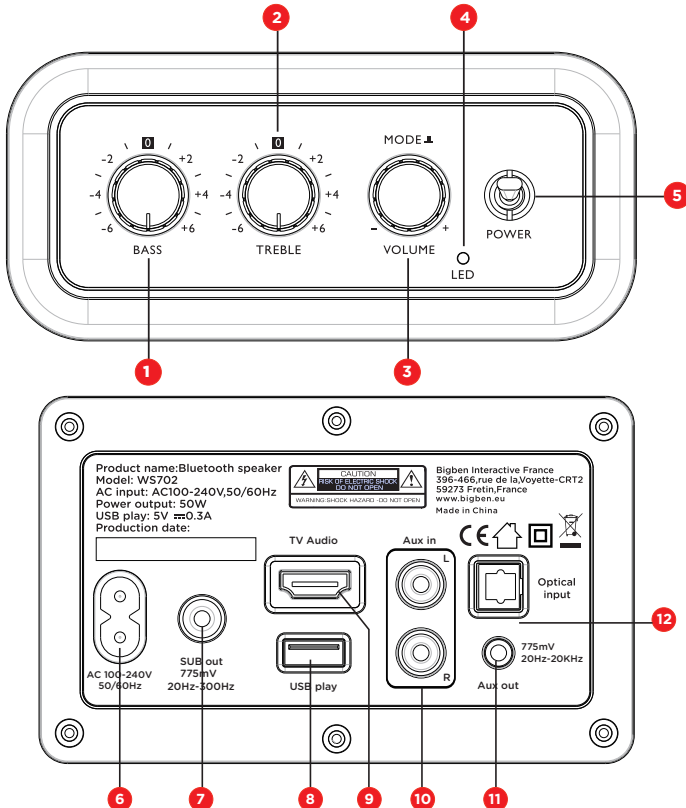
Il punto esclamativo all'interno di un triangolo indica la presenza di istruzioni importanti relative al funzionamento e alla manutenzione (riparazione) nella documentazione che accompagna l'apparecchio.

Materiale di Classe II	
Corrente continua	
Corrente alternata	
Solamente per uso interno	

Contenuto della confezione

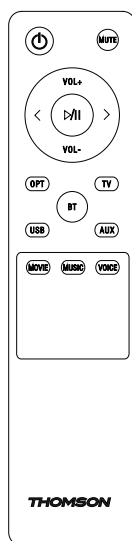
- Unità principale
- Telecomando
- Manuale utente
- Cavo da 3,5 mm a 2 RCA
- Cavo ottico
- Cavo di alimentazione
- Cavo RCA-RCA

Descrizione dei componenti



1. Regolazione dei toni bassi
2. Regolazione dei toni acuti
3. Regolazione del volume principale/modalità
4. Indicatore LED
5. Interruttore On/Off
6. Porta di alimentazione
7. Collegare un subwoofer
8. Porta ingresso USB
9. Porta ingresso TV Audio
10. Porta ingresso Aux in
11. Uscita ausiliaria
12. Porta ingresso ottico

Imparare a conoscere il telecomando



	Pulsante di accensione		Attivare/Disattivare il suono
	Aumentare il volume		Abbassare il volume
	Traccia precedente		Traccia successiva
	Riproduzione/Pausa		Modalità ottica
	Modalità TV		Modalità USB
	Modalità Bluetooth		
	Modalità ausiliaria		Modalità film
	Modalità musica		Modalità voce

Ingresso ausiliario

1. Premere il pulsante Mode/Volume e selezionare un ingresso ausiliario. La spia diventa blu.
2. Utilizzare il cavo RCA corretto per collegare una sorgente audio ai diffusori acustici.
3. Riprodurre i brani musicali con l'apparecchio collegato e regolare il volume sull'apparecchio o utilizzando il tasto Mode.

Ingresso audio del televisore

1. Collegare AUDIO TV sul diffusore alla porta di uscita del televisore con un cavo ad alta velocità.
2. Selezionare l'indicatore LED VERDE premendo il pulsante TV sul telecomando o premere il pulsante Mode/Volume.
3. Impostare l'uscita audio del televisore su PCM. (Ulteriori informazioni alla pagina PCM)

Ingresso USB

1. Inserire l'unità USB nella porta USB A della parte posteriore.
2. Selezionare l'indicatore LED VIOLA premendo il pulsante USB sul telecomando. Oppure premere il pulsante Mode/Volume.
3. Le dimensioni massime dei supporti USB per la riproduzione MP3 non devono superare i 32 GB.

Ingresso ottico

1. Premere il pulsante Mode/Volume per selezionare l'ingresso ottico. L'indicatore diventa bianco.
2. Utilizzare il cavo ottico corretto per collegare una sorgente audio ai diffusori acustici.
3. Riprodurre i brani musicali con l'apparecchio collegato e regolare il volume sull'apparecchio o utilizzando il tasto Mode.

Funzionamento Bluetooth

1. Selezionare l'indicatore LED BLU premendo il pulsante BT sul telecomando oppure premere il pulsante Mode/Volume.
2. Utilizzare la funzione Parametri del dispositivo sorgente (telefono cellulare, tablet, ecc.) e cercare gli apparecchi Bluetooth nelle vicinanze, nella lista apparirà WS702.
3. Abbinare l'apparecchio a WS702.
4. Riprodurre le tracce audio sull'apparecchio e regolare il volume desiderato.
5. Per disconnettersi da Bluetooth, tenere premuto il pulsante Mode/Volume.

Nota: la distanza massima di connessione è di circa 10 metri. Posizionare il diffusore acustico Bluetooth il più vicino possibile al dispositivo per evitare interruzioni di connessione.

Impostazione del modulo di controllo elettronico (PCM) sul televisore

Se il televisore o i diffusori acustici non emettono alcun suono, anche se tutti i cavi sono collegati correttamente e il colore del LED è corretto (connessione ottica o digitale), regolare le impostazioni del televisore come segue:

1. Premere Menu sul telecomando del televisore.
2. Selezionare Impostazioni audio.
3. Selezionare Audio avanzato – alcuni televisori potrebbero non disporre di menù Audio avanzato, visualizzare quindi un elenco di impostazioni audio.
4. Selezionare Modalità di uscita audio o Modalità di uscita audio digitale.
5. Selezionare PCM come modalità di uscita audio.
6. Premere OK per salvare le impostazioni

Le impostazioni dell'uscita audio digitale possono variare a seconda della marca del televisore, pertanto si consiglia di consultare le istruzioni per l'uso del televisore.

Uscita AUX

È possibile aggiungere un diffusore esterno a WS702 collegando un cavo jack da 3,5 mm all'uscita AUX sul pannello posteriore. In questo modo il suono viene inviato a un altro diffusore.

Uscita subwoofer

È possibile aggiungere un subwoofer attivo da esterno a WS702 utilizzando l'uscita subwoofer. Questo rafforzerà le basse frequenze.

AVVERTENZA: rischio di danni all'udito

Prima di collegare la cuffia all'apparecchio audio, impostare un volume basso. Onde evitare danni uditivi, non impostare un volume sonoro troppo alto per periodi prolungati. Un volume troppo alto può causare danni permanenti all'udito.

Risoluzione dei problemi

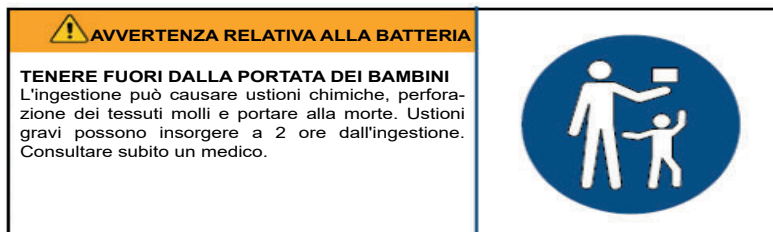
Problema	Soluzione
Nessun suono	Verificare che la spia di alimentazione sia ACCESA.
	Cercare di aumentare il volume attraverso la regolazione centrale o il telecomando.
	Assicurarsi che i cavi audio siano collegati correttamente e che l'ingresso sia regolato sugli altoparlanti.
	Verificare che sia presente il segnale di uscita dalla sorgente audio.
Impossibile collegarsi via Bluetooth	Verificare che il diffusore acustico sia impostato in modalità Bluetooth. Bluetooth potrebbe non essere associato correttamente, riavviare la procedura.
	Disconnettere tutti i dispositivi Bluetooth tenendo premuto il pulsante Mode/Volume.
Il diffusore acustico WS702 non si accende.	La distanza di trasmissione Bluetooth efficace è di 10 metri, quindi accertarsi di utilizzarlo entro questa distanza.
	Provare a collegare un altro apparecchio Bluetooth.
	Verificare che l'apparecchio sia collegato correttamente alla rete e che l'interruttore della presa sia acceso.

Avvertenza relativa alle batterie

Il prodotto contiene una o più batterie.

- Utilizzare correttamente le batterie per evitare lesioni o incendi causati da perdite, surriscaldamento, esplosione, erosione o altri danni.
- Conservare e tenere le batterie nuove e usate fuori dalla portata dei bambini o di altre persone vulnerabili. Se il vano batteria non si chiude correttamente, evitare di usare il prodotto.
- Se il liquido della batteria alcalina entra in contatto con la pelle e/o gli occhi, sciacquarli immediatamente con acqua pulita e consultare un medico.
- Se il liquido della batteria alcalina fuoriesce, asciugarlo con un panno e sostituire la batteria con una nuova.
- Non inghiottire la/e batteria/e. Se una batteria viene ingerita, può provocare gravi ustioni interne in sole 2 ore e causare la morte. Se le batterie vengono ingerite, contattare immediatamente un centro antiveneni e richiedere assistenza medica.
- Utilizzare batterie AA Ni-MH, alcaline o al litio.
- Non caricare le batterie. La carica di batterie non ricaricabili provoca l'emissione di gas e/o di calore, che possono provocare esplosioni e/o incendi.

- Non utilizzare diversi tipi di batterie o batterie nuove e usate allo stesso tempo.
- Inserire le batterie con la corretta polarità (+ e -).
- Non mettere in contatto gli stessi poli delle batterie.
- Rimuovere prontamente le batterie scariche. La batteria potrebbe esplodere se non viene sostituita correttamente o se l'apparecchio non viene utilizzato per molto tempo.
- Sostituire la batteria con una dello stesso tipo o equivalente.
- Le batterie (o il pacco di pile o batterie) non devono essere esposte a calore eccessivo, come luce del sole, fuoco, ecc.
- Non riscaldare le batterie e non gettarle nel fuoco o nell'acqua.
- Non rimuovere le batterie con pinze metalliche né usare oggetti metallici come la punta di una penna o delle pinze. Non deformare, schiacciare o forare le batterie.
- Non smontare le batterie.
- Ricoprire le estremità delle batterie con del nastro adesivo per evitare l'esplosione e la combustione quando le si smaltisce.
- Smaltire le batterie nel rispetto dell'ambiente
- Non gettare le batterie tra i normali rifiuti domestici.
- Per lo smaltimento delle batterie, assicurarsi di rispettare le relative normative locali in vigore.



Specifiche tecniche dell'apparecchio

Tipo	Specifiche	Tipo	Specifiche
Altoparlante a banda larga	4" (20 W) x 2	Tweeter	1,25" (5 W) x 2
Potenza di picco	50 W	Frequenza senza fili	2.402 - 2.480 MHz
Potenza RMS	50 W	Versione Bluetooth	5.3
Rapporto S/N	≥80dB	EIRP	-2.6dBm
Consumo energetico	0,09 W	Distorsione	< 1%
Potenza	AC100-240V,50/60Hz	Frequenza del diffusore acustico	45 Hz – 20 kHz
Impedenza dei diffusori acustici	4Ω/woofer, 4Ω/tweeter	Ingresso	Bluetooth, LINE (RCA), TV Audio, ottico, USB
Uscita	AUX out, Sub out	Distanza di trasmissione	10 m
Nome abbinamento Bluetooth	WS702	Dimensioni	430 x 150 x 170 mm

Tutela dell'ambiente



Il prodotto è progettato e realizzato con materiali e componenti di alta qualità, che possono essere riciclati e riutilizzati.

Prestare attenzione all'impatto ambientale legato allo smaltimento delle batterie.



Quando il simbolo di un bidone con rotelle barrato accompagna il prodotto, significa che il prodotto risponde alla Direttiva europea 2002/96/CE. Informarsi sul sistema locale di raccolta differenziata per i prodotti elettrici ed elettronici. Agire rispettando le normative locali e non smaltire i prodotti usati nei normali rifiuti domestici. Il corretto smaltimento di questo prodotto contribuisce a prevenire potenziali conseguenze negative sull'ambiente e sulla salute dell'uomo.

Informazioni complementari

- Per risparmiare energia, quando l'apparecchio non produce alcun suono per un certo periodo di tempo, passa automaticamente in modalità standby. Può essere riacceso utilizzando di nuovo il pulsante di accensione
- Se c'è una chiamata in arrivo mentre WS702 è collegato al proprio telefono cellulare per la riproduzione di brani musicali, questa andrà subito in pausa quando si risponde e riprenderà alla fine della chiamata (a seconda del tipo di telefono cellulare, la riproduzione può talvolta rimanere in pausa dopo la fine della chiamata).
- Il termine, il marchio e il logo Bluetooth®, sono marchi registrati di proprietà di Bluetooth SIG, Inc. e qualsiasi uso di tali marchi da parte di Bigben Interactive è soggetto a licenza. Altri marchi e nomi commerciali sono di proprietà dei rispettivi proprietari.
- THOMSON è un marchio di Talisman Brands, Inc. utilizzato su licenza da Bigben Interactive.
- Prodotto realizzato e venduto sotto la responsabilità di Bigben Interactive.
- THOMSON e il logo THOMSON sono marchi commerciali utilizzati su licenza da Bigben Interactive – Per maggiori informazioni: www.thomson-brand.com.
- Tutti i prodotti, servizi, denominazioni sociali, marchi, nomi commerciali, nomi di prodotti e loghi ivi indicati sono di proprietà dei rispettivi titolari.

Dichiarazione di conformità

- Con la presente, Bigben Interactive dichiara che l'apparecchiatura radio del tipo WS702 è conforme alla direttiva 2014/53/UE. Il testo completo della dichiarazione UE di conformità è disponibile al seguente link: <https://www.bigbeninteractive.it/supporto-tecnico/>

Garanzia

Il prodotto è garantito da Bigben per un periodo di due anni dalla data di acquisto ad esclusione dei Paesi dello Spazio economico europeo, dove il periodo di garanzia viene esteso. Si raccomanda di conservare lo scontrino o la ricevuta in caso di reclamo. La garanzia copre i guasti dovuti a materiale difettoso, elemento mancante o vizio di fabbricazione. In questo caso contattare l'assistenza tecnica. Per qualsiasi problema relativo a un prodotto difettoso, rivolgersi al punto vendita presentando scontrino o ricevuta. La garanzia non copre problemi derivanti da un utilizzo non conforme.

Servizio assistenza

Per qualsiasi informazione, potete contattare il nostro servizio assistenza, ma vi consigliamo di raccogliere prima tutte le informazioni inerenti il problema riscontrato e il prodotto.

Email: technico@metronic.com - Tel.: 02 94 94 36 91

Servizio disponibile dal lunedì al venerdì, dalle 9.00 alle 17.00.

Prodotto in Cina

Prodotto da BIGBEN INTERACTIVE SA

396-466, Rue de la Voyette CRT2 –

59273 FRETIN - Francia

www.bigben.eu



Fabricant : Bigben Interactive FRANCE

396-466, rue de la Voyette – CRT2

59273 Fretin, France

Vertrieben von Bigben Interactive DEUTSCHLAND GmbH

Walter Gropius Str. 28, 50126 Bergheim, Deutschland

Distribué par Bigben Interactive Belgium s.a./n.v.

Boulevard d'Angleterre 2 / Bte 4

1420 Braine l'Alleud, Belgium

Gedistribueerd door Bigben Interactive NEDERLAND b.v.

's-Gravelandseweg 80, 1217 EW Hilversum, Nederland

Distribuido por Lineas Omenex Metronic S.L.

Pol. Ind. Can Salvatella – Avda. Arraona 54-56

08210 Barberà del Vallès (BCN) - España

Distribuito da Metronic Italia s.r.l

via Marconi 31, 20071 Vermezzo con Zelo (MI), Italia

HOTLINE

FRANCE, du lundi au vendredi (sauf jours fériés)

9h-12h / 14h-17h : 02 47 34 63 38

9h-18h : www.bigben.fr/support (Chatbot)

ou support@bigben.fr

DEUTSCHLAND, Montag bis Freitag von

09:00 bis 18:00 Uhr (außer an Feiertagen)

Tel.: 02271-9047997

Mail: support@bigben-interactive.de

BELGIQUE, customerservice@bigben-interactive.be

NEDERLAND, customerservice@bigben-interactive.nl

ESPAÑA / PORTUGAL, soporte@metronic.com

Tel.: +34 93 713 26 25

ITALIA, technico@metronic.com.

OTHERS, from monday to friday (except on public holidays)

9.00 am - 6.00 pm: www.bigben.fr/support (Chatbot)

or support@bigben.fr

FABRIQUÉ EN CHINE / MADE IN CHINA

www.bigben.eu

THOMSON

PT

WS702

Coluna de som residencial



INSTRUÇÕES DE FUNCIONAMENTO

ANTES DE UTILIZAR ESTE APARELHO, LEIA ATENTAMENTE ESTE MANUAL DE INSTRUÇÕES E GARDE-O PARA CONSULTA POSTERIOR.

Início	43	Advertência relativa às pilhas	48
Advertências e instruções de segurança	43	Características técnicas do aparelho	49
Conteúdo da caixa	45	Proteção ambiental	50
Descrição das peças	45	Informações complementares	50
Conheça o seu comando de controlo remoto	46	Declaração de conformidade	51
Resolução de problemas	48		

Iniciação

- Tire o aparelho da caixa.
- Retire todos os materiais da embalagem do produto.
- Coloque os materiais da embalagem na caixa ou elimine-os em segurança respeitando as instruções de reciclagem presentes na embalagem do aparelho.

Advertências e instruções de segurança

Deve ter lido e compreendido todas as instruções antes de utilizar este aparelho. Em caso de danos resultantes do incumprimento das instruções, a garantia não se aplica.



1. Nunca retire o compartimento deste aparelho.
2. Nunca coloque este aparelho por cima de outro equipamento elétrico.
3. Proteja o fio de alimentação de forma a evitar pisá-lo ou prendê-lo, especialmente ao nível das tomadas e do ponto de saída do aparelho. Verifique se a tensão de alimentação corresponde à tensão indicada na placa situada na parte traseira do aparelho. Quando desligar a tomada, retire sempre a ficha da tomada. Nunca puxe pelo próprio cabo de alimentação. Antes de ligar a tomada, certifique-se de que efetuou todas as ligações.
4. Utilize apenas equipamentos/acessórios recomendados pelo fabricante.
5. Confie todas as reparações do aparelho a reparadores qualificados. É necessária uma reparação quando o aparelho estiver danificado, de qualquer forma, nomeadamente:
 - se o cabo de alimentação estiver danificado;
 - em caso de derrame de líquidos ou de inserção de objetos no aparelho;
 - em caso de exposição do aparelho à chuva ou à humidade;
 - se o aparelho não funcionar normalmente;
 - ou se o aparelho tiver caído ou sofrido um choque.
6. A placa de características encontra-se na parte inferior do aparelho.
7. Nunca bloqueie os orifícios de ventilação.
8. Certifique-se de que dispõe de espaço suficiente para garantir a ventilação. Coloque o produto numa superfície estável.
9. Este aparelho deve ser utilizado num ambiente ameno, protegido da luz direta do sol, das chamas fortes ou do calor, dos aparelhos de aquecimento, dos fogões ou de qualquer outro aparelho (incluindo amplificadores) que geram calor. Não o instale perto de fontes de calor.

10. As baterias (conjunto de baterias ou pilhas instaladas) não devem ser expostas a um calor excessivo, como raios de sol, um incêndio, etc.
11. Desligue sempre o aparelho antes de limpá-lo. Não lubrifique este aparelho. Limpe-o com um pano macio. Não utilize produtos abrasivos nem produtos de limpeza agressivos.
12. Certifique-se de que consegue aceder facilmente ao fio de alimentação, à ficha ou ao adaptador, para poder desligar este aparelho da tomada elétrica, se necessário.
13. Não utilize este aparelho próximo de um ponto de água. Não deve entrar em contacto com gotas nem salpicos. Não utilize este aparelho num ambiente húmido ou molhado.
14. Desligue este aparelho em caso de trovoadas ou se não o utilizar durante um longo período de tempo.
15. Este aparelho pode ser utilizado por crianças com idade igual ou superior a 8 anos e por pessoas com capacidades físicas, sensoriais e mentais reduzidas ou com falta de experiência ou de conhecimentos, caso sejam supervisionados ou tenham recebido instruções sobre a utilização do aparelho em total segurança e caso tenham compreendido os riscos associados. As crianças não devem brincar com o aparelho, nem com o cabo (risco de asfixia). A limpeza e a manutenção não devem ser realizadas por crianças sem vigilância.
16. Este aparelho deve ser alimentado apenas sob a muito baixa tensão de segurança correspondente à marcação no aparelho.
17. A bateria deve ser retirada do aparelho antes de eliminá-lo. O aparelho deve estar desligado da corrente quando retirar a bateria.
18. O produto deve estar a uma distância mínima de 20 cm do corpo humano quando estiver em funcionamento.
19. Este aparelho está reservado a um uso doméstico; não o utilize no exterior.



O símbolo do relâmpago num triângulo equilátero avisa os utilizadores para a presença, dentro do aparelho, de tensões elétricas perigosas não isoladas suficientemente potentes para apresentar um risco de eletrocussão.



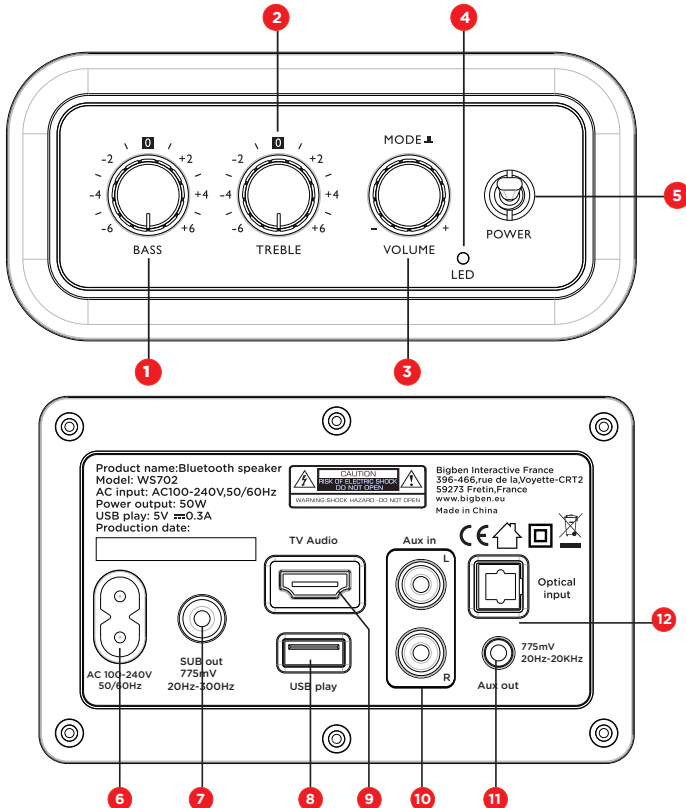
O ponto de exclamação num triângulo indica a presença de instruções importantes relativas ao funcionamento e à manutenção (reparação) na documentação que acompanha o aparelho.

Material de classe II	
Corrente contínua	
Corrente alternada	
Apenas para uso no interior	

Conteúdo da caixa

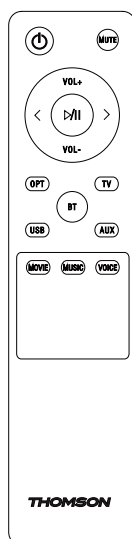
- Unidade principal
- Telecomando
- Manual de utilização
- Cabo 3,5 mm para 2 x RCA
- Cabo ótico
- Cabo de alimentação
- Cabo RCA a RCA

Descrição das peças



1. Controlo dos graves
2. Controlo dos agudos
3. Controlo do volume principal / modo
4. Indicador LED
5. Interruptor ligar/desligar
6. Porta de alimentação
7. Ligar um subwoofer
8. Porta de entrada USB
9. Porta de entrada TV Audio
10. Portes de entrada Aux in
11. Saída auxiliar
12. Porta de entrada ótica

Conheça o seu comando de controlo remoto



	Botão de alimentação		Ativar/Desativar o som
	Aumentar o volume		Reduzir o volume
	Faixa anterior		Faixa seguinte
	Leitura/Pausa		Modo ótico
	Modo TV		Modo USB
	Modo Bluetooth		
	Modo auxiliar		Modo filme
	Modo música		Modo voz

Entrada auxiliar

1. Prima o botão modo/volume para selecionar uma entrada auxiliar. O indicador luminoso fica azul.
2. Utilize o cabo RCA apropriado para ligar uma fonte áudio às colunas.
3. Reproduza a música a partir do seu aparelho conectado e ajuste o volume no seu aparelho ao rodar o botão modo.

Entrada de áudio TV

1. Ligue o TV AUDIO na coluna à porta de saída da TV com um cabo de alta velocidade.
2. Seleccione o indicador LED «VERDE» premindo o botão «TV» no comando ou prima o botão de modo/volume.
3. Defina a saída de áudio da TV para «PCM». (Mais informações na página PCM)

Entrada USB

1. Insira uma unidade USB na porta USB A na parte de trás.
2. Selecione o indicador LED «ROXO» premindo o botão «USB» no comando Ou prima o botão de modo/volume.
3. O tamanho dos suportes USB para a leitura MP3 não deve ultrapassar os 32GB.

Entrada ótica

1. Prima o botão de modo/volume para selecionar a entrada ótica. O indicador fica branco claro.
2. Utilize o cabo ótico apropriado para ligar uma fonte áudio às colunas.
3. Reproduza a música a partir do seu aparelho conectado e ajuste o volume no seu aparelho ao rodar o botão modo.

Funcionamento Bluetooth

1. Selecione o indicador LED «AZUL» premindo o botão «BT» no comando ou prima o botão de modo/volume.
2. Vá para a secção de configuração no seu dispositivo de origem (telemóveis, tablets, etc.) e procure o dispositivo Bluetooth próximo para encontrar “WS702” na lista.
3. Emparelhe o seu dispositivo com «WS702».
4. Lance as faixas de áudio no seu aparelho e ajuste o volume como desejar.
5. Prima o botão Modo/Volume para desligar o Bluetooth.

Observação: A distância máxima de ligação é de cerca de 10 metros. Coloque a sua coluna Bluetooth o mais próximo possível do aparelho para evitar que a ligação seja perturbada.

Ajuste do módulo de controlo eletrónico (PCM) no seu televisor

Se não houver som da TV ou da coluna quando todos os cabos estiverem ligados corretamente e a luz indicadora do LED estiver correta (ligação ótica ou digital), ajuste as configurações da TV conforme indicado abaixo:

1. Prima em «Menu» no comando de controlo remoto do televisor.
2. Selecione «Configurações áudio».
3. Selecione «Áudio avançado» - certos televisores podem não dispor do menu «Áudio avançado» e exibir uma lista de ajustes Áudio.
4. Selecione «Modo de saída áudio» ou «Modo de saída áudio digital».
5. Selecione «PCM» como modo de saída áudio.
6. Prima «OK» para guardar as configurações

As configurações de saída áudio digital podem diferir em função das marcas de televisores, verifique nas instruções do seu televisor.

Saída auxiliar

Pode adicionar uma coluna externa ao WS702 ligando um cabo jack de 3,5 mm à saída auxiliar no painel traseiro. Isto enviará o som para outra coluna.

Saída de subwoofer

Pode adicionar um subwoofer externo ativo ao WS702 usando a saída de subwoofer. Irá reforçar a baixa frequência.

ATENÇÃO: risco de lesões auditivas

Regule o nível de som para um nível baixo no aparelho de reprodução, antes de ligar os auscultadores à fonte de som.

Evite um volume de som demasiado elevado, especialmente durante um tempo prolongado ou numa utilização frequente. Um volume de som demasiado alto pode causar danos auditivos permanentes.

Resolução de problemas

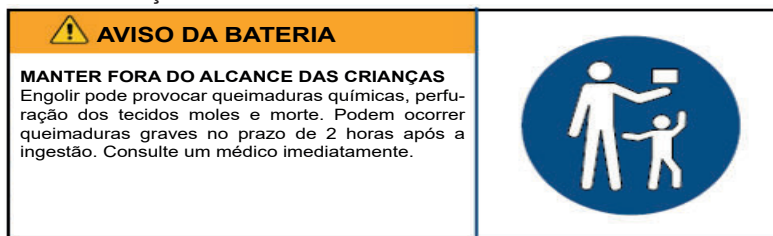
Problema	Solução
Sem som	Vérifique que o indicador de alimentação está ACESO.
	Tente aumentar o volume através do ajuste central ou com a ajuda do comando de controlo remoto.
	Assegure-se de que os cabos áudio estão devidamente ligados e que a entrada está ajustada nas colunas.
	Verifique se existe sinal de saída a partir da fonte de áudio.
Impossível ligar-se via Bluetooth	Assegure-se que a coluna está ajustada para o modo Bluetooth. O Bluetooth poderia não estar devidamente emparelhado, recomece o procedimento.
	Desligue qualquer aparelho Bluetooth mantendo premido o botão Modo/Volume.
A coluna de som WS702 não liga.	A distância eficaz de transmissão Bluetooth é de 10 metros, pense em utilizá-la sem ultrapassar esta distância.
	Experimente ligar um outro aparelho Bluetooth.
	Verifique que o aparelho está corretamente ligado à rede, e que o interruptor da tomada está aceso.

Advertência relativa às pilhas

Este produto contém uma ou várias pilhas.

- Utilize as pilhas corretamente para evitar qualquer ferimento ou um incêndio causado por uma fuga, um sobreaquecimento, uma explosão, uma erosão ou qualquer outro dano.
- Mantenha as pilhas novas e usadas fora do alcance das crianças ou de qualquer pessoa vulnerável. Se o compartimento das pilhas não fechar bem, deixar de utilizar o produto.
- Se o líquido de uma pilha alcalina entrar em contacto com a pele e/ou os olhos, lave-os imediatamente com água limpa e consulte um médico.
- Na ocorrência de uma fuga de líquido da pilha alcalina, limpe o líquido com um pano e substitua a pilha por uma nova.
- Não engolir a(s) pilha(s). Se a pilha tipo botão for engolida, pode provocar queimaduras internas graves em apenas 2 horas e causar morte. Se a pilha for engolida, contacte imediatamente um centro de informação antivenenos e consulte um médico.
- Utilize pilhas AA Ni-MH, alcalinas ou de lítio.
- Não carregue estas pilhas. O carregamento de pilhas não recarregáveis provoca emissões de gás e/ou de calor que podem provocar explosões e/ou incêndios.
- Não utilize diferentes tipos de pilhas ou pilhas novas e antigas em simultâneo.

- Insira as pilhas de acordo com a polaridade (+ e -) correta.
- Não coloque em contacto os mesmos polos das pilhas.
- Retire rapidamente as pilhas gastas. Risco de explosão da pilha caso esta não seja corretamente substituída ou caso o aparelho não seja utilizado durante algum tempo.
- Substitua a pilha por um modelo idêntico ou equivalente.
- As pilhas (ou conjunto de pilhas ou baterias) não devem ser expostas a um calor excessivo, como raios de sol, um incêndio, etc.
- Não aqueça as pilhas e não as elimine no fogo ou na água.
- Não retire as pilhas com pinças metálicas e não utilize objetos metálicos, tal como a ponta de uma caneta ou pinças. Evite deformar, esmagar e perfurar as pilhas.
- Não desmonte as pilhas.
- Tape as extremidades das pilhas com fita adesiva para evitar explosões e a combustão ao eliminá-las.
- Pense no ambiente no momento de eliminar as pilhas
- Não elimine as pilhas com o lixo doméstico.
- No momento da eliminação das pilhas, respeite a regulamentação local em vigor em matéria de eliminação.



Características técnicas do aparelho

Tipo	Especificações	Tipo	Especificações
Altifalante banda larga	4" (20W) x 2	Tweeter	1,25" (5W) x 2
Potência de pico	50 W	Frequência sem fios	2 402 - 2 480 MHz
Potência RMS	50 W	Versão do Bluetooth	5.3
Relação S/B	≥80dB	ERIP	-2.6dBm
Consumo de energia	0,09W	Distorção	< 1%
Potência de alimentação	AC100-240V,50/60Hz	Frequência da coluna	45 Hz - 20 K Hz
Impedância das colunas	4Ω/woofer,4Ω/tweeter	Entrada	Bluetooth, LINE(RCA), TV Audio, Ótico, USB
Saída	AUX out, Sub out	Distância de transmissão	10 m
Nome de emparelhamento Bluetooth	WS702	Dimensões	430 x 150 x 170 mm

Proteção do ambiente



O seu produto foi concebido e fabricado com materiais e componentes de elevada qualidade, que podem ser reciclados e reutilizados. Importa chamar a atenção para os aspetos ambientais da eliminação das baterias.



Quando o símbolo do caixote do lixo com uma cruz estiver presente num produto, isso significa que o produto está abrangido pela Diretiva Europeia 2002/96/CE. Informe-se sobre o sistema local de recolha seletiva de produtos elétricos e eletrónicos. Aja em conformidade com as regras locais e não elimine os seus produtos antigos juntamente com o lixo doméstico. A eliminação deste produto ajuda a evitar potenciais consequências negativas para o meio ambiente e para a saúde humana.

Informações complementares

- Para poupar energia, quando o aparelho não emite qualquer sinal sonoro durante algum tempo, este coloca-se automaticamente em modo de Standby. Pode ligá-la usando novamente o botão da energia.
- Em caso de chamada recebida quando o sistema WS702 está ligado ao seu telemóvel para reproduzir música, a reprodução é de imediato colocada em pausa quando atende a chamada e esta é retomada no fim da chamada (em função do tipo de telemóvel, a reprodução poderá, por vezes, permanecer em pausa após a conclusão da chamada).
- A palavra Bluetooth®, a marca e o logotipo são marcas registadas pertencentes à Bluetooth SIG, Inc. e qualquer utilização destas marcas por parte da Bigben Interactive ocorre com licença. As outras marcas e nomes comerciais pertencem aos seus respetivos proprietários.
- THOMSON é uma marca da Talisman Brands, Inc. utilizada sob licença pela Bigben Interactive.
- Este produto é fabricado e vendido sob a responsabilidade da Bigben Interactive.
- THOMSON e o logotipo THOMSON são marcas utilizadas sob licença pela Bigben Interactive – para mais informações: www.thomson-brand.com.
- Quaisquer outros produtos, serviços, denominações sociais, marcas, designações comerciais, nomes de produtos e logotipos referido no presente são da propriedade dos respetivos titulares.

Declaração de conformidade

- Pela presente, a Bigben Interactive declara que o equipamento radioelétrico do tipo WS702 está em conformidade com a diretiva 2014/53/UE. O texto completo da declaração UE de conformidade está disponível no seguinte endereço eletrónico: <https://www.bigbeninteractive.com/support/>

Garantia

Este produto é garantido pela Bigben durante 2 anos a partir da data de compra, salvo nos países do Espaço Económico Europeu que ofereçam uma garantia de maior duração. Recomendamos que conserve o seu talão de compra para uma eventual reclamação. A garantia cobre as avarias devidas a material defeituoso, a um elemento em falta ou a um defeito de fabrico. Neste caso, contacte o apoio técnico: Para qualquer problema com um produto defeituoso, contacte o estabelecimento onde adquiriu o produto, munido do seu talão. A garantia não cobre problemas de utilização não-conforme.

Apoio técnico

Se tiver algum problema técnico, pode contactar o nosso serviço de apoio ao cliente. Para o efeito, recomendamos que se certifique primeiro de que dispõe do máximo de informações possível sobre o problema e o produto.

Email : soporte@metronic.com – Tel : +34 93 713 26 25

Serviço disponível de segunda a sexta-feira, das 9h às 17h

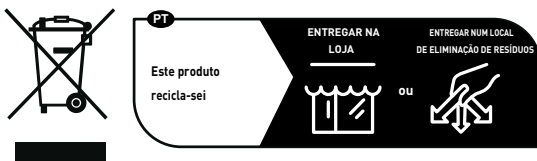
Fabricado na China

Fabricado por BIGBEN INTERACTIVE SA

396-466, Rue de la Voyette CRT2 –

59273 FRETIN - França

www.bigben.eu



Fabricant : Bigben Interactive FRANCE

396-466, rue de la Voyette – CRT2

59273 Fretin, France

Vertrieben von Bigben Interactive DEUTSCHLAND GmbH

Walter Gropius Str. 28, 50126 Bergheim, Deutschland

Distribuíd par Bigben Interactive Belgium s.a./n.v.

Boulevard d'Angleterre 2 / Bte 4

1420 Braine l'Alleud, Belgium

Gedistribueerd door Bigben Interactive NEDERLAND b.v.

's-Gravelandseweg 80, 1217 EW Hilversum, Nederland

Distribuído por Lineas Omenex Metronic S.L.

Pol. Ind. Can Salvatella – Avda. Arraona 54-56

08210 Barberà del Vallès (BCN) - España

Distribuíto da Metronic Italia s.r.l

via Marconi 31, 20071 Vermezzo con Zelo (MI), Italia

HOTLINE

FRANCE, du lundi au vendredi (sauf jours fériés)

9h-12h / 14h-17h : 02 47 34 63 38

9h-18h : www.bigben.fr/support (Chatbot)

ou support@bigben.fr

DEUTSCHLAND, Montag bis Freitag von

09:00 bis 18:00 Uhr (außer an Feiertagen)

Tel.: 02271-9047997

Mail: support@bigben-interactive.de

BELGIQUE, customerservice@bigben-interactive.be

NEDERLAND, customerservice@bigben-interactive.nl

ESPAÑA / PORTUGAL, soporte@metronic.com

Tel.: +34 93 713 26 25

ITALIA, tecnico@metronic.

OTHERS, from monday to friday (except on public holidays)

9.00 am - 6.00 pm: www.bigben.fr/support (Chatbot)

or support@bigben.fr

FABRIQUÉ EN CHINE / MADE IN CHINA

www.bigben.eu

THOMSON

DE

WS702

Stationärer Lautsprecher



BEDIENUNGSANLEITUNG

LESEN SIE DIESE ANLEITUNG BITTE VOR GEBRAUCH DES GERÄTS
SORGFÄLTIG DURCH UND BEWAHREN SIE SIE ZUR SPÄTEREN
EINSICHTNAHME AUF.

Erste Schritte	53	Warnhinweis zu den Batterien	59
Warnungen und Sicherheitshinweise	53	Technische Daten des Geräts	60
Verpackungsinhalt	55	Umweltschutz	60
Beschreibung der Teile	55	Zusätzliche Informationen	61
Lernen Sie Ihre Fernbedienung kennen	56	Konformitätserklärung	61
Fehlerbehebung	58		

Erste Schritte

- Nehmen Sie das Gerät aus der Verpackung.
- Entfernen Sie alle Verpackungsmaterialien von dem Produkt.
- Verstauen Sie die Verpackungsmaterialien in dem Karton oder entsorgen Sie sie sicher gemäß den auf der Verpackung angegebenen Anweisungen zur Abfalltrennung.

Warnungen und Sicherheitshinweise

Es ist wichtig, dass Sie vor dem Gebrauch des Geräts alle Anweisungen gelesen und verstanden haben. Schäden, die durch die Nichtbeachtung der Anweisungen entstehen, sind nicht durch die Garantie gedeckt.

1. Das Gehäuse des Geräts niemals entfernen.
 2. Stellen Sie dieses Gerät niemals auf andere elektrische Geräte.
 3. Schützen Sie das Netzkabel so, dass Sie nicht darauf treten oder es eingeklemmt wird, insbesondere an den Steckern, Steckdosen und an der Stelle, an der das Gerät aus der Steckdose kommt. Überprüfen Sie, ob die Netzspannung der auf dem Schild auf der Rückseite des Geräts angegebenen Spannung entspricht. Ergreifen Sie zum Ziehen des Stromkabels immer den Stecker. Ziehen Sie niemals am Kabel selbst. Vergewissern Sie sich vor dem Anschließen des Netzsteckers, dass alle anderen Anschlüsse hergestellt wurden.
-
4. Verwenden Sie ausschließlich vom Hersteller empfohlene Geräte/Zubehörteile.
 5. Lassen Sie alle Reparaturen von entsprechend qualifiziertem Fachpersonal durchführen. Eine Reparatur ist erforderlich, wenn das Gerät in irgendeiner Weise beschädigt wurde, insbesondere:
 - wenn das Stromkabel beschädigt ist;
 - wenn Flüssigkeiten in das Gerät eingedrungen sind oder wenn Gegenstände in das Gerät eingeführt wurden;
 - wenn das Gerät Regen oder Feuchtigkeit ausgesetzt wurde;
 - wenn das Gerät nicht ordnungsgemäß funktioniert;
 - oder wenn das Gerät heruntergefallen ist oder einen Stoß erlitten hat.
 6. Das Typenschild befindet sich auf der Unterseite des Geräts.
 7. Blockieren Sie niemals die Lüftungsöffnungen.
 8. Achten Sie darauf, dass genügend Freiraum für die Belüftung vorhanden ist. Stellen Sie das Produkt auf eine stabile Oberfläche.
 9. Das Gerät muss in temperierter Umgebung benutzt werden. Vor direkter Sonneneinstrahlung, offenen Flammen oder Hitze schützen. Auf ausreichenden Abstand zu Heizungen, Öfen oder anderen Geräten (einschließlich Verstärkern), die Wärme erzeugen, achten. Nicht in der Nähe von Wärmequellen installieren.
 10. Die Batterien (Akkublock oder eingebaute Batterien) vor übermäßiger Hitze wie z. B. Sonnenlicht, Feuer usw. schützen.
 11. Das Gerät vor der Reinigung vom Stromnetz trennen. Keine Teile dieses Geräts schmieren.

Das Gerät mit einem weichen Tuch reinigen. Verwenden Sie keine Scheuermittel oder aggressiven Reinigungsmittel.

12. Vergewissern Sie sich, dass Stromkabel, Stecker oder Adapter stets ungehindert zugänglich sind, damit das Gerät bei Bedarf jederzeit von der Netzsteckdose getrennt werden kann.
13. Das Gerät nicht in der Nähe von Wasserstellen benutzen. Das Gerät vor Tropf- und Spritzwasser schützen. Benutzen Sie das Gerät nicht in einer feuchten oder nassen Umgebung.
14. Bei Gewitter oder bei längerer Nichtbenutzung den Netzstecker des Geräts ziehen.
15. Dieses Gerät darf von Kindern ab 8 Jahren und Personen mit eingeschränkten physischen, sensorischen oder geistigen Fähigkeiten oder ohne ausreichende Kenntnisse oder Erfahrung nur unter der Voraussetzung benutzt werden, dass sie beaufsichtigt werden oder in die sichere Bedienung des Geräts eingewiesen wurden und dass sie die möglichen Risiken verstanden haben. Kinder dürfen weder mit dem Gerät noch mit dem Kabel spielen (Strangulierungsgefahr). Die Reinigung und Wartung darf nicht durch Kinder ohne Aufsicht erfolgen.
16. Dieses Gerät darf nur mit der auf der Kennzeichnung am Gerät angegebenen Sicherheitskleinspannung betrieben werden.
17. Die Batterie muss vor der Entsorgung aus dem Gerät entfernt werden. Vor dem Entfernen der Batterie das Gerät von der Stromversorgung trennen.
18. Bei der Verwendung des Produkts sollte dieses mindestens 20 cm vom menschlichen Körper entfernt platziert sein.
19. Dieses Gerät ist ausschließlich für den häuslichen Gebrauch bestimmt; nicht im Freien verwenden.



Das Blitzsymbol in einem gleichseitigen Dreieck weist den Benutzer auf das Vorliegen einer gefährlichen, nicht isolierten Spannung im Inneren des Geräts hin, die eine Stromschlaggefahr darstellen kann.



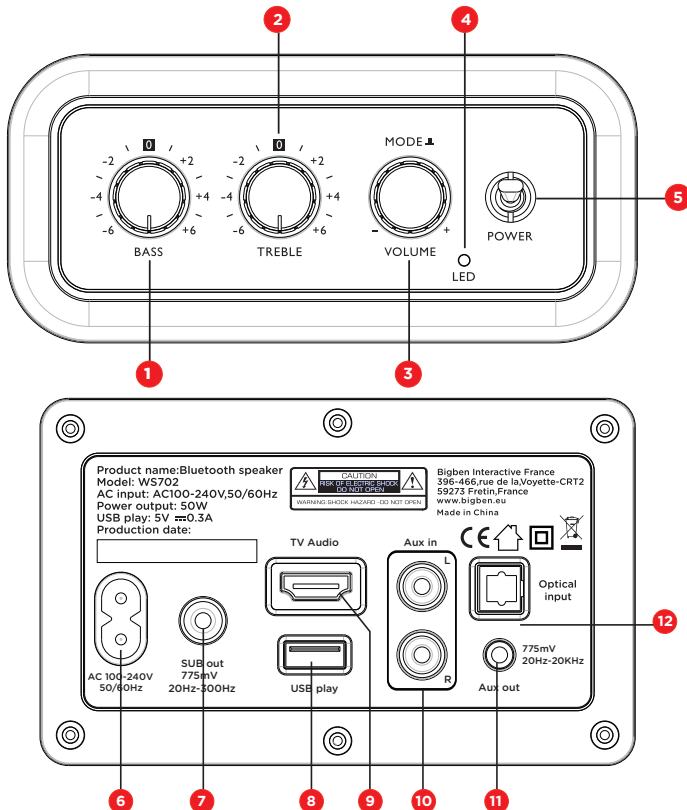
Das Ausrufezeichen in einem Dreieck weist den Benutzer auf wichtige Sicherheitshinweise für den Betrieb oder die Wartung (Reparatur) in der dem Gerät beiliegenden Bedienungsanleitung hin.

Schutzklasse II	
Gleichstrom	
Wechselstrom	
Ausschließlich für den Gebrauch im Innenraum	

Verpackungsinhal

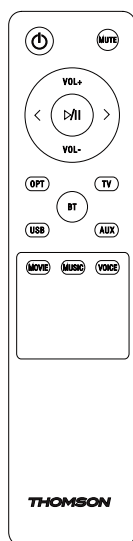
- Grundgerät
- Fernbedienung
- Benutzerhandbuch
- 3,5mm-Kabel auf 2 x Cinch
- Optisches Kabel
- Netzkabel
- Cinch-zu-Cinch-Kabel

Beschreibung der Teile



1. Regler für die Bässe
2. Höhenkontrolle
3. Hauptlautstärkeregelung / Modus
4. LED-Anzeige
5. Ein-/Ausschalter
6. Stromversorgungsanschluss
7. Anschluss eines Subwoofers
8. USB-Eingang
9. TV Audio-Eingang
10. Aux-in-Eingang
11. Aux-Ausgang
12. Optischer Eingang

Lernen Sie Ihre Fernbedienung kennen



	Power-Taste		Ton aktivieren/deaktivieren
	Lautstärke erhöhen		Lautstärke reduzieren
	Voriger Track		Nächster Track
	Abspielen/Pause		Optischer Modus
	TV-Modus		USB-Modus
	Bluetooth-Modus		
	Aux-Modus		Film-Modus
	Musik-Modus		Sprachmodus

Aux-Eingang

1. Drücken Sie die Taste Mode/Volume, um einen Aux-Eingang auszuwählen. Die Anzeigeleuchte wird blau.
2. Verwenden Sie ein geeignetes Cinch-Kabel, um eine Audioquelle an die Lautsprecher anzuschließen.
3. Sie können die Musik von Ihrem gekoppelten Gerät abspielen und die Lautstärke an Ihrem Gerät oder durch Drehen des Modus-Knopfs einstellen.

TV Audio-Eingang

1. Verbinden Sie den TV AUDIO-Anschluss am Lautsprecher mit einem Hochgeschwindigkeitskabel mit dem TV-Ausgang des Fernsehers.
2. Wählen Sie die „GRÜNE“ LED-Anzeige, indem Sie die Taste „TV“ auf der Fernbedienung drücken oder die Modus-/Lautstärketaste drücken.
3. Stellen Sie den Audioausgang des Fernsehgeräts auf „PCM“ ein. (Weitere Informationen auf der PCM-Seite)

USB-Eingang

1. Schließen Sie ein USB-Laufwerk an den USB-A-Anschluss auf der Rückseite an.
2. Wählen Sie die „VIOLETT“ LED-Anzeige, indem Sie die Taste „USB“ auf der Fernbedienung drücken. Oder drücken Sie die Modus-/Lautstärketaste.
3. Die maximale Größe der USB-Medien für die MP3-Wiedergabe darf 32 GB nicht überschreiten.

Optischer Eingang

1. Drücken Sie die Modus-/Lautstärketaste, um den optischen Eingang auszuwählen. Die Anzeige leuchtet weiß auf.
2. Verwenden Sie ein geeignetes optisches Kabel, um eine Audioquelle an die Lautsprecher anzuschließen.
3. Sie können die Musik von Ihrem gekoppelten Gerät abspielen und die Lautstärke an Ihrem Gerät oder durch Drehen des Modus-Knopfs einstellen.

Bluetooth-Betrieb

1. Wählen Sie die „BLAUE“ LED-Anzeige aus, indem Sie die Taste „BT“ auf der Fernbedienung drücken, oder drücken Sie die Modus-/Lautstärketaste.
2. Gehen Sie auf dem Quellgerät (Mobiltelefon, Tablet usw.) in den Einstellungsbereich und suchen Sie in der Liste der Bluetooth-Geräte nach „WS702“.
3. Koppeln Sie Ihr Gerät mit „WS702“.
4. Starten Sie die Audiospuren auf Ihrem angeschlossenen Gerät und stellen Sie die gewünschte Lautstärke ein.
5. Drücken Sie die Taste Mode/Volume, um die Bluetooth-Verbindung zu trennen.

Hinweis: Die maximale Verbindungsentfernung beträgt etwa 10 Meter. Bitte stellen Sie Ihren Bluetooth-Lautsprecher so nahe wie möglich an das Gerät, um Störungen der Verbindung zu vermeiden.

Einstellung des elektronischen Steuergeräts (PCM) an Ihrem Fernseher

Wenn kein Ton vom Fernsehgerät oder den Lautsprechern kommt, obwohl alle Kabel richtig angeschlossen sind und die LED-Anzeige korrekt leuchtet (optische oder digitale Verbindung), passen Sie die Einstellungen Ihres Fernsehgeräts wie folgt an:

1. Drücken Sie auf der Fernbedienung des Fernsehers auf „Menü“.
2. Wählen Sie „Audioeinstellungen“.
3. Wählen Sie „Erweitertes Audio“ – einige Fernsehgeräte verfügen möglicherweise nicht über das Menü „Erweitertes Audio“ und zeigen stattdessen eine Liste mit Audioeinstellungen an.
4. Wählen Sie "Audioausgabemodus" oder "Digitaler Audioausgabemodus".
5. Wählen Sie "PCM" als Audioausgabemodus.
6. Drücken Sie "OK", um die Einstellungen zu speichern

Die Einstellungen für die digitale Audioausgabe können je nach Marke des Fernsehers unterschiedlich sein. Bitte lesen Sie die Bedienungsanleitung Ihres Fernsehgeräts.

Auxiliary-Ausgang

Sie können das WS702 mit einem externen Lautsprecher ausstatten, indem Sie ein 3,5-mm-Klinkenkabel mit dem Aux-Ausgang auf der Rückseite verbinden. Dadurch wird der Ton auf einem anderen Lautsprecher ausgegeben.

Subwoofer-Ausgang

Über den Subwoofer-Ausgang können Sie einen externen aktiven Subwoofer an WS702 anschließen. Damit werden tiefe Frequenzen verstärkt.

WARNUNG: Gefahr von Gehörschäden



Stellen Sie am Wiedergabegerät eine geringe Lautstärke ein, bevor Sie den Kopfhörer an die Tonquelle anschließen.

Vermeiden Sie eine zu hohe Lautstärke, insbesondere über längere Zeiträume oder bei häufiger Benutzung. Zu hohe Lautstärke kann zu dauerhaften Gehörschäden führen.

Fehlerbehebung



Problem	Lösung
Kein Ton	Vergewissern Sie sich, dass die Netzanzeige EINGESCHALTET ist.
	Versuchen Sie, die Lautstärke entweder mit dem mittleren Regler oder mit der Fernbedienung zu erhöhen.
	Vergewissern Sie sich, dass die Audiokabel ordnungsgemäß angeschlossen sind und dass der Eingang auf die Lautsprecher eingestellt ist.
	Überprüfen Sie, ob ein Ausgangssignal von der Audioquelle vorhanden ist.
Bluetooth-Verbindung nicht möglich	Vergewissern Sie sich, dass der Lautsprecher auf den Bluetooth-Modus eingestellt ist. Bluetooth wurde möglicherweise nicht korrekt gekoppelt, wiederholen Sie den Vorgang.
	Trennen Sie alle Bluetooth-Geräte, indem Sie die Taste Mode/Volume gedrückt halten.

Der Lautsprecher WS702 lässt sich nicht einschalten.	Die effektive Bluetooth-Übertragungsentfernung beträgt 10 m. Achten Sie also darauf, diese Entfernung nicht zu überschreiten.
	Versuchen Sie, ein anderes Bluetooth-Gerät zu verbinden.
	Überprüfen Sie, ob das Gerät an das Stromnetz angeschlossen ist und ob ein eventueller Schalter an der Netzsteckdose eingeschaltet ist.

Warnhinweis zu den Batterien

Dieses Produkt enthält eine oder mehrere Batterie(n).

- Verwenden Sie die Batterien ordnungsgemäß, um Verletzungen oder Brände durch Auslaufen, Überhitzung, Explosion, Erosion oder andere Schäden zu vermeiden.
- Lagern und bewahren Sie neue und gebrauchte Batterien außerhalb der Reichweite von Kindern oder anderen gefährdeten Personen auf. Wenn sich das Batteriefach nicht richtig schließen lässt, verwenden Sie das Produkt nicht mehr.
- Wenn die Flüssigkeit einer Alkalibatterie mit der Haut und/oder den Augen in Berührung kommt, sofort mit klarem Wasser ausspülen und einen Arzt aufsuchen.
- Wenn die Flüssigkeit einer Alkalibatterie ausläuft, die Flüssigkeit mit einem Tuch abwischen und die Batterie durch eine neue austauschen.
- Die Batterie(n) nicht verschlucken. Wenn eine Batterie verschluckt wird, kann sie in nur 2 Stunden schwere innere Verbrennungen und den Tod verursachen. Wenn die Batterien verschluckt werden, wenden Sie sich umgehend an eine Giftnotrufzentrale und suchen Sie einen Arzt auf.
- Nur AA-Ni-MH-, Alkali- oder Lithium-Batterien verwenden.
- Diese Batterien nicht aufladen. Beim Laden von nicht wiederaufladbaren Batterien wird Gas und/oder Wärme freigesetzt, was zu Explosionen und/oder Bränden führen kann.
- Keine unterschiedlichen Batterietypen oder neue und alte Batterien gleichzeitig verwenden.
- Beim Einsetzen der Batterien auf die richtige Polarität (+ und –) achten.
- Gleiche Batteriepole nicht miteinander in Kontakt bringen.
- Entladene Batterien umgehend entfernen. Die Batterie kann explodieren, wenn sie nicht ordnungsgemäß ausgetauscht wird oder wenn das Gerät längere Zeit nicht benutzt wird.
- Die Batterie mit dem gleichen oder einem gleichwertigen Modell ersetzen.
- Batterien (bzw. Akku- oder Batterieblock) dürfen nicht übermäßiger Hitze ausgesetzt werden, wie z. B. Sonnenlicht, Feuer usw.
- Batterien nicht erhitzen und nicht in Feuer oder Wasser werfen.
- Die Batterien nicht mit Metallklammern entfernen und keine Metallgegenstände wie Stiftspitzen oder Klemmen verwenden. Batterien nicht verformen, quetschen oder durchstechen.
- Batterien nicht auseinander nehmen.
- Bei der Entsorgung die Enden der Batterien mit Klebeband abkleben, um Explosionen und Verbrennungen zu vermeiden.
- Entsorgen Sie die Batterien auf umweltfreundliche Weise
- Batterien nicht im normalen Hausmüll entsorgen.
- Achten Sie bei der Entsorgung von Batterien darauf, die örtlichen Entsorgungsvorschriften einzuhalten.

 BATTERIEWARNUNG	
<p>AUSSERHALB DER REICHWEITE VON KINDERN AUFBEWAHREN Verschlucken kann zu Verätzungen, Perforation von Weichgewebe und zum Tod führen. Schwere Verätzungen können innerhalb von 2 Stunden nach Verschlucken auftreten. Suchen Sie unverzüglich einen Arzt auf.</p>	

Technische Daten des Geräts

Typ	Spezifikationen	Typ	Spezifikationen
Breitband-Lautsprecher	4" (20W) x 2	Tweeter	1,25" (5W) x 2
Maximale Leistungsaufnahme	50 W	Frequenzbereich ohne Kabel	2.402 - 2.480 MHz
RMS-Leistung	50 W	Bluetooth-Version	5.3
S/R-Verhältnis	≥80dB	ERIP	-2.6dBm
Energieverbrauch	0,09 W	Verzerrung	< 1%
Stromversorgung	AC100-240V,50/60Hz	Lautsprecherfrequenzbereich	45 Hz - 20K Hz
Impedanz der Lautsprecher	4Ω/Woofer, 4Ω/Tweeter	Eingang	Bluetooth, LINE(Cinch), TV Audio, Optisch, USB
Ausgang	AUX-out, Sub-out	Übertragungsentfernung	10 m
Bluetooth Pairing-Name	WS702	Maße	430 x 150 x 170 mm

Umweltschutz



Das Produkt wurde mit qualitativ hochwertigen Werkstoffen und Komponenten konzipiert und hergestellt, die recycelt und wiederverwendet werden können.

Bei der Entsorgung der Batterien auf den Umweltschutz achten.



Das Symbol einer durchgestrichenen Mülltonne auf Rädern auf einem Produkt bedeutet, dass das Produkt der europäischen Richtlinie 2002/96/EG unterliegt. Bitte informieren Sie sich über örtlichen Abfallannahmestellen, an denen elektrische und elektronische Altgeräte einer getrennten Sammlung zugeführt werden. Bitte beachten Sie die örtlichen Vorschriften und entsorgen Sie Ihre Altgeräte nicht über den Hausmüll. Mit der ordnungsgemäßen Entsorgung dieses Produkts tragen Sie dazu bei, mögliche negative Folgen für die Umwelt und die menschliche Gesundheit zu vermeiden.

Zusätzliche Informationen

- Um Strom zu sparen, schaltet das Gerät automatisch in den Standby-Modus, wenn eine bestimmte Zeit lang kein Ton ausgegeben wurde. Es kann durch Bedienung der Power-Taste wieder eingeschaltet werden
- Wenn ein Anruf eingeht, während das System WS702 für die Musikwiedergabe mit Ihrem Mobiltelefon verbunden ist, wird die Musik sofort gestoppt, wenn Sie den Anruf annehmen. Die Wiedergabe wird fortgesetzt, sobald der Anruf beendet ist (je nach Art des Mobiltelefons kann die Wiedergabe manchmal auch nach dem Ende des Anrufs angehalten bleiben).
- Das Wort Bluetooth®, die Marke und das Logo sind eingetragene Marken von Bluetooth SIG, Inc. und jede Verwendung dieser Marken durch Bigben Interactive erfolgt unter Lizenz. Die anderen Warenzeichen und Markennamen sind Eigentum der jeweiligen Inhaber.
- THOMSON ist eine Marke von Talisman Brands, Inc. und wird unter Lizenz von Bigben Interactive genutzt.
- Dieses Produkt wurde unter Verantwortung von Bigben Interactive hergestellt und verkauft.
- THOMSON und das THOMSON-Logo sind Marken, die unter der Lizenz von BIGBEN INTERACTIVE verwendet werden – Weitere Informationen finden Sie unter: www.thomson-brand.com.
- Alle anderen Produkte, Dienstleistungen, Firmennamen, Marken, Handelsnamen, Produktnamen und Logos, auf die hier verwiesen wird, sind das Eigentum ihrer jeweiligen Inhaber.

Konformitätserklärung

- Hiermit erklärt Bigben Interactive, dass die Funkanlage des Typs WS702 der Richtlinie 2014/53/EU entspricht. Der vollständige Text der EU-Konformitätserklärung kann unter der folgenden Internetadresse eingesehen werden: <https://www.bigben-interactive.de/support/>

Garantie

Für dieses Produkt gewährt Bigben eine Garantie von 2 Jahren ab Kaufdatum, außer in den Ländern des Europäischen Wirtschaftsraums, in denen eine längere Garantiezeit gewährt wird. Wir empfehlen Ihnen, Ihren Kassenbeleg für eventuelle Reklamationen aufzubewahren. Die Garantie gilt für Mängel, die auf defektes Material, fehlende Teile oder Herstellungsfehler zurückzuführen sind. Wenden Sie sich in diesem Fall bitte an unseren technischen Support. Bei Problemen mit einem defekten Produkt wenden Sie sich bitte mit Ihrem Kassenbeleg an das Geschäft oder den Händler, bei dem Sie das Produkt erworben haben. Die Garantie gilt nicht für Defekte, die auf unsachgemäßen Gebrauch zurückzuführen sind.

Technischer Kundendienst

Montag bis Freitag von 9:00 bis 18:00 Uhr (außer Feiertagen)

Tel.: 02271-9047997 – support@bigben-interactive.de

Hergestellt in China

Hergestellt durch BIGBEN INTERACTIVE SA

396-466, Rue de la Voyette CRT2

59273 FRETIN - Frankreich

www.bigben.eu



Fabricant : Bigben Interactive FRANCE

396-466, rue de la Voyette – CRT2

59273 Fretin, France

Vertrieben von Bigben Interactive DEUTSCHLAND GmbH

Walter Gropius Str. 28, 50126 Bergheim, Deutschland

Distribué par Bigben Interactive Belgium s.a./n.v.

Boulevard d'Angleterre 2 / Bte 4

1420 Braine l'Alleud, Belgium

Gedistribueerd door Bigben Interactive NEDERLAND b.v.

's-Gravelandseweg 80, 1217 EW Hilversum, Nederland

Distribuido por Lineas Omenex Metronic S.L.

Pol. Ind. Can Salvatella – Avda. Arraona 54-56

08210 Barberà del Vallès (BCN) - España

Distribuito da Metronic Italia s.r.l

via Marconi 31, 20071 Vermezzo con Zelo (MI), Italia

HOTLINE

FRANCE, du lundi au vendredi (sauf jours fériés)

9h-12h / 14h-17h : 02 47 34 63 38

9h-18h : www.bigben.fr/support (Chatbot)

ou support@bigben.fr

DEUTSCHLAND, Montag bis Freitag von

09:00 bis 18:00 Uhr (außer an Feiertagen)

Tel.: 02271-9047997

Mail: support@bigben-interactive.de

BELGIQUE, customerservice@bigben-interactive.be

NEDERLAND, customerservice@bigben-interactive.nl

ESPAÑA / PORTUGAL, soporte@metronic.com

Tel.: +34 93 713 26 25

ITALIA, tecnico@metronic.

OTHERS, from monday to friday (except on public holidays)

9.00 am - 6.00 pm: www.bigben.fr/support (Chatbot)

or support@bigben.fr

FABRIQUÉ EN CHINE / MADE IN CHINA

www.bigben.eu

THOMSON

NL

WS702

Speaker voor in huis



GEBRUIKSAANWIJZING

ALVORENS DIT APPARAAT TE GEBRUIKEN, LEES DEZE
INSTRUCTIES AANDACHTIG DOOR EN BEWAAR DEZE
VOOR TOEKOMSTIGE RAADPLEGING.

Starten	64	Waarschuwing betreffende de batterijen	69
Waarschuwingen en veiligheidsinstructies	64	Technische kenmerken van het apparaat	70
Inhoud van de verpakking	66	Milieubescherming	71
Beschrijving van de onderdelen	66	Aanvullende informatie	71
Ontdek uw afstandsbediening	67	Conformiteitsverklaring	72
Probleemoplossing	69		

Starten

- Haal het apparaat uit de doos.
- Haal alle verpakkingsmaterialen van het product.
- Doe de verpakkingsmaterialen in de doos of gooi deze veilig weg met inachtneming van de aanbevelingen voor afvalsortering op de verpakking van het apparaat.

Waarschuwingen en veiligheidsinstructies

U dient alle instructies doorgelezen en begrepen te hebben voordat u dit apparaat gebruikt. In geval van schade als gevolg van het niet naleven van de instructies, zal de garantie niet van toepassing zijn.



1. De behuizing van dit apparaat nooit verwijderen.
2. Dit apparaat nooit op een ander elektronisch toestel plaatsen.
3. Het snoer zodanig beschermen dat het niet klem kan komen te zitten en dat men er niet op kan trappen, met name de stekker, het stopcontact en de uitgang van het apparaat. Zorg ervoor dat de spanning overeenkomt met de spanning vermeld op het typeplaatje op de achterkant van het apparaat. Trek altijd aan de stekker zelf en nooit aan het snoer om de stekker uit het stopcontact te halen. Zorg ervoor dat u alle andere aansluitingen hebt gedaan voordat u de stekker in het stopcontact doet.
4. Gebruik alleen uit installaties/accessoires die door de fabrikant aanbevolen worden.
5. Vertrouw reparaties van het apparaat alleen toe aan gekwalificeerde reparateurs. Het apparaat moet gerepareerd worden als het op een of andere manier beschadigd is, met name:
 - als het snoer beschadigd is;
 - als een vloeistof op het apparaat geknoeid is of een voorwerp in het apparaat gestoken is;
 - als het apparaat is blootgesteld aan regen of vocht;
 - als het apparaat niet goed werkt;
 - of als het apparaat gevallen of gestoten is.
6. Het typeplaatje bevindt zich op de onderkant van het apparaat.
7. De ventilatieopeningen nooit blokkeren.
8. Zorg ervoor dat er voldoende ruimte is rondom het apparaat voor een goede ventilatie. Plaats het product op een stabiel oppervlak.
9. Dit apparaat moet bij kamertemperatuur gebruikt worden, beschermd tegen direct zonlicht, open vuur of warmtebronnen, verwarmingsapparatuur, kachels en andere apparaten (met inbegrip van versterkers) die warmte produceren. Dit apparaat niet in de buurt van warmtebronnen plaatsen.

10. De batterijen (geïnstalleerde accu of batterijen) mogen niet worden blootgesteld aan extreme hitte, zoals zonlicht, brand, enz.
11. Haal altijd de stekker uit het stopcontact voordat u het apparaat reinigt. Geen enkel onderdeel van dit apparaat smeren. Reinig het apparaat met een zachte doek. Geen schuurmiddelen of agressieve reinigingsmiddelen gebruiken.
12. Zorg ervoor dat u altijd eenvoudig toegang heeft tot het snoer, de stekker of de adapter zodat u het apparaat indien nodig kunt loskoppelen.
13. Gebruik dit apparaat niet in de buurt van water. Zorg ervoor dat het niet in contact komt met druppels of spetters. Dit apparaat niet gebruiken in een vochtige of natte omgeving.
14. Het apparaat loskoppelen tijdens onweer of als u het langere tijd niet gebruikt.
15. Dit apparaat kan gebruikt worden door kinderen van 8 jaar en ouder en door personen die fysieke, zintuiglijke of mentale beperkingen hebben of gebrek aan ervaring of kennis hebben op voorwaarde dat ze het apparaat onder toezicht gebruiken of instructies ontvangen hebben over het veilige gebruik van het apparaat en de eventuele risico's begrijpen. Kinderen mogen niet met het apparaat of het snoer spelen (risico op verwurging). De reiniging en het onderhoud mogen niet worden uitgevoerd door kinderen zonder toezicht.
16. Het apparaat mag alleen van stroom voorzien worden onder zeer lage veiligheidsspanning die overeenkomt met de markering op het apparaat.
17. De batterij moet uit het apparaat worden gehaald voordat dit wordt afgedankt. Om de batterij uit het apparaat te halen, moet eerst de stekker uit het stopcontact worden gehaald.
18. Plaats het apparaat tijdens gebruik op minstens 20 cm afstand van het menselijk lichaam.
19. Dit apparaat is enkel bedoeld voor huishoudelijk gebruik; gebruik het niet in de buitenlucht.



Het symbool van een bliksemschicht in een gelijkzijdige driehoek waarschuwt gebruikers over de aanwezigheid van gevaarlijke niet geïsoleerde elektrische spanning in het apparaat die krachtig genoeg is om een elektrische schok te veroorzaken.



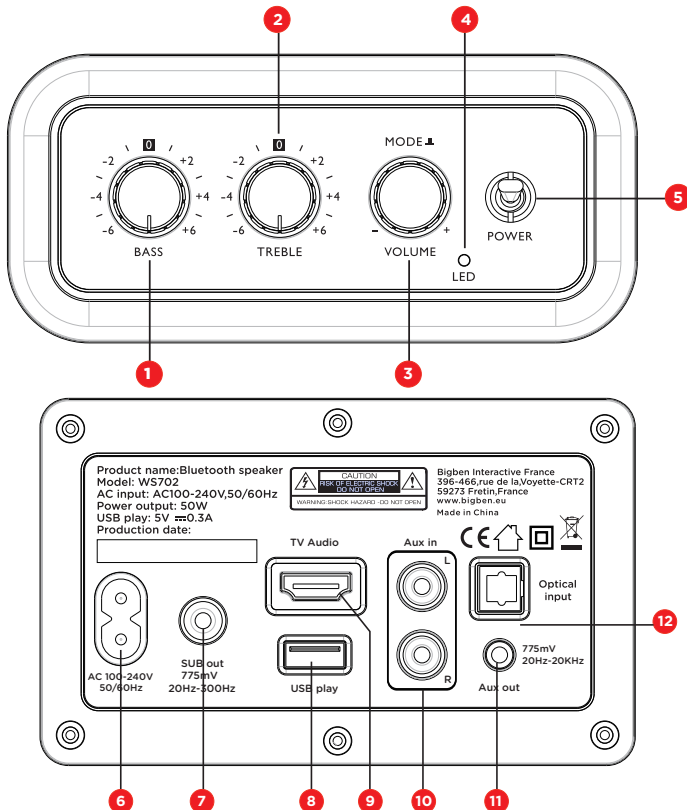
Het uitroepteken in een driehoek geeft de aanwezigheid van belangrijke instructies aan met betrekking tot de functionering en het onderhoud (reparatie) in de documentatie meegeleverd met het apparaat.

Klasse II materiaal	
Gelijkstroom	
Wisselstroom	
Alleen voor binnengebruik	

Inhoud van de verpakking

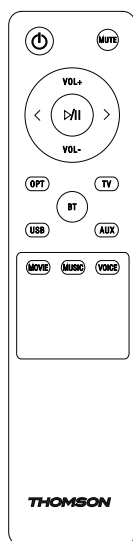
- Hoofdeenheid
- Afstandsbediening
- Gebruiksaanwijzing
- 3,5 mm naar 2 x RCA-kabel
- Optische kabel
- Stroomkabel
- RCA naar RCA-kabel

Omschrijving van de onderdelen



1. Knop voor lage tonen
2. Knop voor hoge tonen
3. Hoofdknop volumeregeling / modus
4. Ledlampje
5. Aan-/Uit-knop
6. Poort voor stekker
7. Een subwoofer aansluiten
8. Ingangspoort USB
9. Ingangspoort TV Audio
10. Ingangspoort Aux in
11. Aux-uitgang
12. Optische ingangspoort

Ontdek uw afstandsbediening



	Aan/uit-knop		Geluid aan-/uitzetten
	Volume hoger zetten		Volume lager zetten
	Vorig nummer		Volgende nummer
	Afspelen/Pauze		Optische modus
	TV-modus		USB-modus
	Bluetoothmodus		
	Aux-modus		Filmmodus
	Muziekmodus		Stemmodus

Aux-ingang

1. Druk op de knop modus/volume om de aux-ingang in te selecteren. De indicator wordt blauw.
2. Gebruik de juiste RCA-kabel om een audiobron op de speakers aan te sluiten.
3. Speel muziek af vanaf uw aangesloten apparaat en pas het volume aan op uw apparaat of door aan de modusknop te draaien.

TV Audio-ingang

1. Sluit de TV-AUDIO op de speaker aan op de tv-uitgang van de tv met een hogesnelheidskabel.
2. Selecteer de "GROENE" ledindicator door op de "TV" -knop op de afstandsbediening te drukken of op de modus-/volumeknop.
3. Stel de audio-uitgang van de tv in op "PCM". (Meer informatie op de PCM pagina)

USB ingang

1. Steek een USB-stick in de USB-A-poort aan de achterkant.
2. Selecteer de "PAARS" ledindicator door op de "USB" -knop op de afstandsbediening te drukken. Druk op de modus-/volumeknop.
3. De maximale grootte van de USB-sleutel voor het afspelen van MP3 is 32 GB.

Optische ingang

1. Druk op de modus-/volumeknop om de optische ingang te selecteren. De indicator wordt wit.
2. Gebruik de juiste optische kabel om een audiobron op de speakers aan te sluiten.
3. Speel muziek af vanaf uw aangesloten apparaat en pas het volume aan op uw apparaat of door aan de modusknop te draaien.

Werking via Bluetooth

1. Selecteer de "BLAUWE" ledindicator door op de "BT" -knop op de afstandsbediening te drukken of op de modus-/volumeknop.
2. Ga naar de installatiesectie op uw bronapparaat (mobiele telefoons, tablets, enz.) en zoek naar een Bluetooth-apparaat in de buurt om "WS702" op de lijst te vinden.
3. Koppel uw apparaat met "WS702".
4. Speel de audiotracks af op uw apparaat en pas het volume naar wens aan.
5. Houd de knop Modus/Volume ingedrukt om de Bluetooth te ontkoppelen.

Opmerking: de maximale verbindingsafstand is ongeveer 10 meter. Plaats uw Bluetooth-speaker zo dicht mogelijk bij het apparaat om te voorkomen dat de verbinding wordt verbroken.

De elektronische bedieningsmodule (PCM) op uw tv instellen

Als er geen geluid uit de tv of speaker komt wanneer alle kabels correct zijn aangesloten en het indicatielampje correct oplicht (optische of digitale verbinding), past u uw tv-instellingen aan zoals hieronder beschreven staat:

1. Druk op Menu op de afstandsbediening van de televisie.
2. Selecteer "Audio-instellingen".
3. Selecteer 'Geavanceerde audio' - sommige tv 's hebben mogelijk geen menu "Geavanceerde audio" en geven in plaats daarvan een lijst met audio-instellingen weer.
4. Selecteer "Audio-uitgangsmodus" of "Digitale audio-uitgangsmodus".
5. Selecteer "PCM" als de audio-uitgangsmodus.
6. Druk op "OK" om de instellingen op te slaan

Digitale audio-uitgangsinstellingen kunnen per televisiemerk verschillen, raadpleeg de handleiding van uw toestel.

Aux-uitgang

U kunt een externe speaker toevoegen aan WS702 door een 3,5 mm jack kabel aan te sluiten op de aux-uitgang op het paneel aan de achterkant. Hiermee wordt het geluid via een andere speaker uitgezonden.

Subwoofer-uitgang

U kunt een externe actieve subwoofer toevoegen aan WS702 met behulp van de subwoofer-uitgang. Dit versterkt de lage frequentie.

WAARSCHUWING: gevaar op gehoorschade



Stel een laag volume op het weergaveapparaat in, voordat u de koptelefoon op de geluidsbron aansluit.

Om eventuele gehoorschade te voorkomen, luister niet voor lange tijd naar muziek op hoog geluidsniveau. Een te luid volume kan leiden tot permanente gehoorschade.

Probleemoplossing

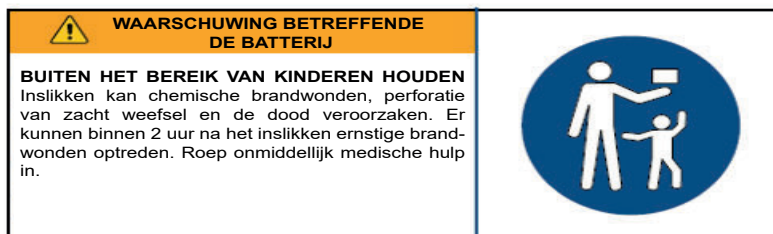
Probleem	Oplossing
Geen geluid	Controleer of de indicator AAN is.
	Probeer het volume te verhogen met de centrale instelling of met de afstandsbediening.
	Zorg ervoor dat de audiokabels goed zijn aangesloten en dat de ingang correct is ingesteld op de speakers.
	Controleer of er een uitgangssignaal van de audiobron aanwezig is.
Verbinding via Bluetooth onmogelijk	Zorg ervoor dat de speaker is ingesteld op Bluetoothmodus. Bluetooth is mogelijk niet correct gekoppeld, herhaal de procedure.
	Ontloppel elk Bluetooth-apparaat door de knop Modus/Volume ingedrukt te houden.
De speaker WS702 gaat niet aan.	De effectieve Bluetooth-transmissieafstand is 10 meter, vergeet niet om deze goed te gebruiken zonder deze afstand te overschrijden.
	Probeer een ander Bluetooth-apparaat te koppelen.
	Controleer of het apparaat goed op het lichtnet is aangesloten en of de schakelaar van het stopcontact aan staat.

Waarschuwing betreffende de batterijen

Dit product bevat een batterij of batterijen.

- Gebruik de batterijen op de juiste wijze om letsels of brand als gevolg van lekkage, oververhitting, explosie, erosie of andere schade te voorkomen.
- Bewaar nieuwe en gebruikte batterijen buiten het bereik van kinderen en andere kwetsbare personen. Gebruik het product niet langer als het batterijcompartiment niet goed sluit.
- Als de vloeistof van een alkalinebatterij in contact komt met uw huid en/of ogen, moet u deze onmiddellijk spoelen met schoon water en een arts raadplegen.
- Als een alkalinebatterij lekt, veeg de vloeistof er dan met een doekje af en vervang de batterij door een nieuwe.
- Slik de batterij(en) niet in. Als de batterij ingeslikt wordt, kan deze binnen 2 uur ernstige inwendige brandwonden veroorzaken en de dood tot gevolg hebben. Als de batterijen worden ingeslikt, neem dan onmiddellijk contact op met een antigifcentrum en raadpleeg een arts.
- Gebruik AA Ni-MH-, alkaline- of lithiumbatterijen.
- Laad deze batterijen niet op. Het opladen van niet-oplaadbare batterijen veroorzaakt gas- en/of

- warmte-emissies die tot explosies en/of brand kunnen leiden.
- Gebruik geen verschillende soorten batterijen of nieuwe en oude batterijen tegelijk.
 - Plaats de batterijen correct volgens hun polariteit (+ en -).
 - Breng dezelfde polen van de batterijen niet met elkaar in contact.
 - Verwijder snel lege batterijen. De batterij kan oplossen als deze niet op de juiste manier wordt vervangen of als het apparaat lange tijd niet wordt gebruikt.
 - Vervang de batterij door hetzelfde of een gelijkwaardig model.
 - Batterijen (of batterijblok of batterij) mogen niet worden blootgesteld aan overmatige hitte, zoals zonlicht, vuur, enz.
 - Verhit de batterijen niet en gooi ze niet in vuur of water.
 - Verwijder de batterijen niet met een metalen tang of gebruik geen metalen voorwerpen zoals de punt van een balpen of tangen. Voorkom dat de batterijen vervormd, geplet of doorboord worden.
 - Haal de batterijen niet uit elkaar.
 - Bedek de uiteinden van de batterijen met plakband om explosie en verbranding te voorkomen wanneer u ze weggooit.
 - Gelieve batterijen op een milieuvriendelijke manier weg te gooien
 - Gooi batterijen niet weg met het gewone huisvuil.
 - Wanneer u batterijen weggooit, zorg er dan voor dat u voldoet aan de plaatselijke voorschriften voor afvalverwerking.



Technische kenmerken van het apparaat

Type	Specificaties	Type	Specificaties
Breedband speaker	4" (20W) x 2	Tweeter	1,25" (5W) x 2
Piekvermogen	50 W	Draadloze frequentie	2.402 - 2.480 MHz
RMS-vermogen	50 W	Bluetoothversie	5.3
Signaal- ruisverhouding	≥80dB	ERIP	-2.6dBm
Energieverbruik	0,09W	Vervorming	< 1%
Voedingsspanning	AC100- 240V,50/60Hz	Frequentie van de speaker	45 Hz - 20K Hz
Impedantie van speakers	4Ω/woofer,4Ω/ tweeter	Ingang	Bluetooth, LINE(RCA), TV Audio, Optisch, USB
Uitgang	AUX out, Sub out	Transmissie-afstand	10 m
Koppelingsnaam voor Bluetooth	WS702	Afmetingen	430 x 150 x 170 mm

Milieubescherming



Uw product is ontworpen en vervaardigd uit materialen en onderdelen van hoge kwaliteit die gerecycled en herbruikt kunnen worden. Het is belangrijk op de hoogte te zijn van de milieuaspecten en het correct weggoien van de batterijen.



De doorgestreepte afvalcontainer op een product betekent dat het product onder de Europese richtlijn 2002/96 /EG valt. Vraag na bij uw gemeente waar u elektrische en elektronische producten kunt afdanken. Houd u aan de plaatselijke regels en gooi uw afgedankte producten niet bij het gewone huishoudelijke afval. Een juiste afvoer van dit product draagt bij aan het voorkomen van schadelijke gevolgen voor het milieu en de menselijke gezondheid.

Aanvullende informatie

- Om stroom te besparen zal het apparaat automatisch in slaapstand gaan wanneer er gedurende een bepaalde tijd geen geluid uitkomt. U kunt het apparaat opnieuw inschakelen met behulp van de AAN/UIT-knop
- Als er een inkomend telefoongesprek is terwijl de WS702 met uw mobiele telefoon voor het afspelen van muziek is verbonden, wordt het afspelen automatisch onderbroken wanneer u het telefoongesprek beantwoordt en wordt het hervat zodra u het telefoongesprek beëindigt (afhankelijk van het type van uw mobiele telefoon is het mogelijk dat het afspelen na het beëindigen van de oproep nog onderbroken is.)
- Het woord Bluetooth®, het merk en het logo zijn handelsmerken van Bluetooth SIG, Inc. en Bigben Interactive gebruikt deze merken onder licentie. Alle andere handelsmerken zijn het eigendom van hun respectieve eigenaars.
- THOMSON is een handelsmerk van Talisman Brands, Inc. dat onder licentie wordt gebruikt door Bigben Interactive.
- Dit product wordt vervaardigd en verkocht onder de verantwoordelijkheid van Bigben Interactive.
- THOMSON en het THOMSON-logo zijn handelsmerken gebruikt onder licentie van Bigben Interactive - Voor meer informatie: www.thomson-brand.com.
- Alle andere producten, diensten, bedrijfsnamen, handelsmerken, handelsnamen, productnamen en logo's waarnaar hierin wordt verwezen, zijn het eigendom van hun respectieve eigenaren.

Conformiteitsverklaring

- Bigben Interactive verklaart bij deze dat de installatie voor radioverbinding van het type WS702 voldoet aan de richtlijn 2014/53/EU. De volledige EU-conformiteitsverklaring is te raadplegen op de volgende website: www.bigben.fr/support

Garantie

Bigben geeft een garantie van 2 jaar op dit product vanaf de datum van aankoop behalve in de landen van de Economische Europese Ruimte waarin de garantie langer is. Wij raden u aan uw kassabon te bewaren voor het geval er klachten zijn. De garantie dekt defecten te wijten aan een materieel defect, een ontbrekend onderdeel of een fabricagefout. Neem in dat geval contact op met de dienst technische ondersteuning. Wanneer het product defect is, dient u naar uw verkooppunt te gaan met uw kassaticket. De garantie dekt geen problemen door niet-conform gebruik.

Klantenservice

Neem voor technische problemen contact op met onze klantenservice:

Nederland: customerservice@bigben-interactive.nl

Belgie: customerservice@bigben-interactive.be

Vervaardigd in China

Vervaardigd door BIGBEN INTERACTIVE SA

396-466, Rue de la Voyette CRT2

59273 FRETIN - Frankrijk

www.bigben.eu



Fabricant : Bigben Interactive FRANCE

396-466, rue de la Voyette – CRT2

59273 Fretin, France

Vertrieben von Bigben Interactive DEUTSCHLAND GmbH

Walter Gropius Str. 28, 50126 Bergheim, Deutschland

Distribué par Bigben Interactive Belgium s.a./n.v.

Boulevard d'Angleterre 2 / Bte 4

1420 Braine l'Alleud, Belgium

Gedistribueerd door Bigben Interactive NEDERLAND b.v.

's-Gravelandseweg 80, 1217 EW Hilversum, Nederland

Distribuido por Lineas Omenex Metronic S.L.

Pol. Ind. Can Salvatella – Avda. Arraona 54-56

08210 Barberà del Vallès (BCN) - España

Distribuito da Metronic Italia s.r.l

via Marconi 31, 20071 Vermezzo con Zelo (MI), Italia

HOTLINE

FRANCE, du lundi au vendredi (sauf jours fériés)

9h-12h / 14h-17h : 02 47 34 63 38

9h-18h : www.bigben.fr/support (Chatbot)

ou support@bigben.fr

DEUTSCHLAND, Montag bis Freitag von

09:00 bis 18:00 Uhr (außer an Feiertagen)

Tel.: 02271-9047997

Mail: support@bigben-interactive.de

BELGIQUE, customerservice@bigben-interactive.be

NEDERLAND, customerservice@bigben-interactive.nl

ESPAÑA / PORTUGAL, soporte@metronic.com

Tel.: +34 93 713 26 25

ITALIA, tecnico@metronic.it

OTHERS, from monday to friday (except on public holidays)

9.00 am - 6.00 pm: www.bigben.fr/support (Chatbot)

or support@bigben.fr

FABRIQUÉ EN CHINE / MADE IN CHINA

www.bigben.eu

THOMSON

PL

WS702

Głośnik domowy



INSTRUKCJA OBSŁUGI

PRZED UŻYCIEM URZĄDZENIA DOKŁADNIE PRZECZYTAĆ INSTRUKCJĘ
I ZACHOWAĆ JĄ DO WYKORZYSTANIA W PRZYSZŁOŚCI.

Uruchomienie	74	Ostrzeżenie dotyczące baterii	79
Ostrzeżenia i instrukcje bezpieczeństwa	74	Charakterystyka techniczna urządzenia	80
Zawartość pudełka	76	Ochrona środowiska	81
Opis części	76	Informacje dodatkowe	81
Poznaj funkcje zdalnego sterowania	77	Deklaracja zgodności	82
Rozwiązywanie problemów	79		

Uruchomienie

- Wyjąć urządzenie z pudełka.
- Usunąć wszystkie materiały opakowaniowe z produktu.
- Umieścić materiały opakowaniowe w pudełku lub zutylizować je w bezpieczny sposób zgodnie z instrukcjami w zakresie recyklingu podanymi na opakowaniu urządzenia.

Ostrzeżenia i instrukcje bezpieczeństwa

Przed użyciem tego urządzenia należy przeczytać i zrozumieć wszystkie instrukcje. W przypadku uszkodzenia wynikającego z nieprzestrzegania instrukcji gwarancja nie ma zastosowania.



1. Nigdy nie zdejmować obudowy tego urządzenia.
 2. Nigdy nie kłaść tego urządzenia na innym sprzęcie elektrycznym.
 3. Chronić przewód zasilający przed nadeięciem lub ścięciem, szczególnie przy wtyczkach, gniazdach i wyjściach urządzenia. Upewnić się, że napięcie zasilania odpowiada napięciu wskazanemu na tabliczce z tyłu urządzenia. Odłączając wtyczkę sieciową od gniazdka, należy zawsze trzymać za wtyczkę. Nigdy nie ciągnąć za przewód. Przed podłączeniem do gniazdka upewnić się, że podłączono wszelkie inne przyłącza.
 4. Używać tylko dodatków i akcesoriów zalecanych przez producenta.
5. Wszelkie naprawy urządzenia należy pozostawić wykwalifikowanym osobom zajmującym się naprawami. Naprawa jest konieczna, gdy urządzenie zostało w jakikolwiek sposób uszkodzone, w szczególności:
 - jeśli uszkodzony jest przewód zasilający;
 - w przypadku rozlania cieczy lub włożenia przedmiotów obcych do urządzenia;
 - jeśli urządzenie zostało wystawione na deszcz lub wilgoć;
 - jeśli urządzenie nie działa prawidłowo;
 - jeśli urządzenie zostało upuszczone lub uderzone.
 6. Tabliczka znamionowa znajduje się na spodzie urządzenia.
 7. Nigdy nie blokować otworów wentylacyjnych.
 8. Należy zapewnić wystarczająco dużo miejsca w celu wentylacji. Należy umieścić produkt na stabilnej powierzchni.
 9. To urządzenie należy stosować w klimacie umiarkowanym, z dala od bezpośredniego światła słonecznego, otwartego ognia lub ciepła, grzejników, kuchenek lub wszelkich innych urządzeń (w tym wzmacniaczy), które generują ciepło. Nie montować go w pobliżu źródeł ciepła.

10. Baterie (akumulator lub włożone baterie) nie mogą być wystawiane na działanie nadmiernego ciepła, na przykład na bezpośrednie światło słoneczne, ogień itp.
11. Przed czyszczeniem odłączyć wtyczkę od gniazdka. Nie smarować żadnej części tego urządzenia. Czyścić miękką szmatką. Nie używać materiałów ściernych ani agresywnych środków czyszczących.
12. Należy się upewnić, że zawsze jest możliwy łatwy dostęp do przewodu zasilającego, wtyczki lub zasilacza, aby w razie potrzeby móc odłączyć urządzenie od gniazdka sieciowego.
13. Nie używać tego urządzenia w pobliżu punktu wodnego. Nie może wejść ono w kontakt z kroplami ani rozpryskami. Nie używać tego urządzenia w wilgotnym lub mokrym otoczeniu.
14. Odłączyć to urządzenie podczas burzy z piorunami lub gdy nie jest używane przez dłuższy czas.
15. Z urządzenia mogą korzystać dzieci w wieku 8 lat i starsze, a także osoby o ograniczonych zdolnościach fizycznych, czuciowych lub umysłowych albo bez doświadczenia i wiedzy, pod warunkiem, że znajdują się pod nadzorem lub otrzymały instrukcje dotyczące bezpiecznego korzystania z urządzenia i rozumieją ryzyko związane z korzystaniem z urządzenia. Dzieci nie mogą bawić się urządzeniem ani przewodem (ryzyko uduszenia). Dzieci bez nadzoru nie powinny czyścić ani konserwować urządzenia.
16. To urządzenie można zasilать wyłącznie bardzo niskim napięciem bezpiecznym odpowiadającym oznaczeniom na urządzeniu.
17. Przed utylizacją z urządzenia należy wyjąć baterię. Na czas wyjmowania baterii urządzenie należy odłączyć od zasilania.
18. Podczas używania produktu należy go trzymać w odległości co najmniej 20 cm od ciała człowieka.
19. To urządzenie przeznaczone jest do użytku w domu; nie używać na zewnątrz.



Symbol błyskawicy w trójkącie równobocznym ostrzega użytkowników o znajdujących się wewnątrz urządzenia niebezpiecznych nieizolowanych napięciach elektrycznych, które są wystarczająco silne, aby stwarzać ryzyko porażenia prądem.



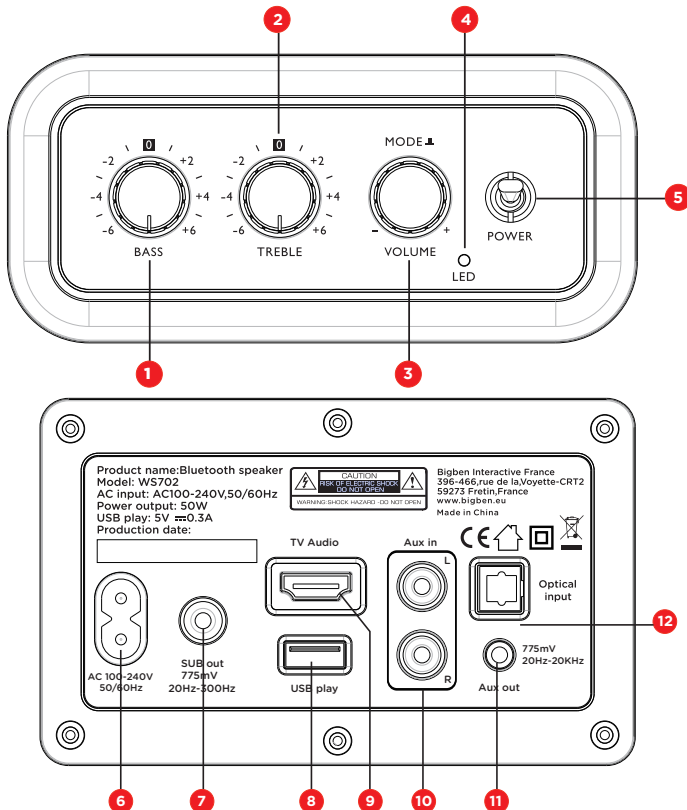
Wykrzyknik w trójkącie wskazuje na obecność ważnych instrukcji dotyczących obsługi i konserwacji (naprawy) w dokumentacji dołączonej do urządzenia.

Materiał klasy II	
Prąd stały	
Prąd zmienny	
Tylko do użytku w pomieszczeniach	

Zawartość pudełka

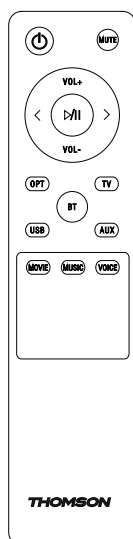
- Jednostka główna
- Pilot zdalnego sterowania
- Instrukcja obsługi
- Kabel 3,5 mm na 2 x RCA
- Kabel optyczny
- Przewód zasilający
- Kabel RCA na RCA

Opis części



1. Sterowanie subwooferem
2. Kontrola tonów wysokich
3. Główna regulacja głośności / tryb
4. Dioda LED
5. Włącznik/wyłącznik
6. Port zasilania
7. Podłączanie subwoofera
8. Wejście USB
9. Wejście TV Audio
10. Wejście Aux
11. Wyjście Aux
12. Wejście optyczne

Poznaj funkcje zdalnego sterowania



	Przycisk zasilania		Włączanie/wyłączanie dźwięku
	Zwiększanie głośności		Zmniejszanie głośności
	Poprzedni utwór		Następny utwór
	Odtwarzanie/pauza		Tryb optyczny
	Tryb TV		Tryb USB
	Tryb Bluetooth		
	Tryb pomocniczy		Tryb wideo
	Tryb odtwarzania muzyki		Tryb głosowy

Wejście Aux

1. Nacisnąć przycisk trybu/głośności, aby wybrać wejście Aux. Wskaźnik zmieni kolor na niebieski.
2. Za pomocą odpowiedniego kabla RCA należy podłączyć źródło dźwięku do głośników.
3. Odtwarzać muzykę na podłączonym urządzeniu. Głośność można regulować na tym urządzeniu lub obracając przycisk trybu.

Wejście TV Audio

1. Połączyć gniazdo TV AUDIO głośnika z wyjściem TV telewizora za pomocą kabla wysokiej prędkości.
2. Wybrać wskaźnik LED „ZIELONY”, naciskając przycisk „TV” na pilocie lub przycisk trybu/głośności.
3. Ustawić wyjście audio TV na „PCM”. (więcej informacji podano na stronie PCM)

Wejście USB

1. Podłączyć pamięć USB do portu USB A z tyłu urządzenia.
2. Wybrać wskaźnik LED „FIOLETOWY”, naciskając przycisk „USB” na pilocie. Można też nacisnąć przycisk trybu/głośności.
3. Maksymalna pamięć nośnika USB do odtwarzania plików MP3 nie może przekraczać 32 GB.

Wejście optyczne

1. Nacisnąć przycisk trybu/głośności, aby wybrać wejście optyczne. Wskaźnik zmieni kolor na biały.
2. Za pomocą odpowiedniego kabla optycznego należy podłączyć źródło dźwięku do głośników.
3. Odtwarzać muzykę na podłączonym urządzeniu. Głośność można regulować na tym urządzeniu lub obracając przycisk trybu.

Funkcja Bluetooth

1. Wybrać wskaźnik LED „NIEBIESKI”, naciskając przycisk „BT” na pilocie lub przycisk trybu/głośności.
2. Przejść do ustawień na urządzeniu źródłowym (telefonie komórkowym, tablecie itp.) i wyszukać urządzenia Bluetooth w pobliżu. Wybrać z listy „WS702”.
3. Sparować urządzenie z „WS702”.
4. Odtwarzać ścieżki dźwiękowe na podłączonym urządzeniu i wyregulować głośność zgodnie z preferencjami.
5. Przytrzymać wciśnięty przycisk Tryb/Głośność, aby rozłączyć Bluetooth.

Uwaga: maksymalny zasięg połączenia wynosi około 10 metrów. Aby uniknąć zakłóceń, głośnik Bluetooth należy umieścić jak najbliżej urządzenia.

Ustawianie elektronicznego modułu sterującego (PCM) w telewizorze

Jeśli z TV lub głośnika nie wydobywa się dźwięk a wszystkie kable są odpowiednio podłączone i wskaźnik LED się świeci (połączenie optyczne lub cyfrowe), zmienić ustawienia TV jak opisano poniżej:

1. Nacisnąć opcję „menu” na pilocie telewizora.
2. Wybrać opcję „Parametry audio”.
3. Wybrać opcję „Zaawansowane funkcje audio” — niektóre telewizory mogą nie zapewniać opcji zaawansowanych funkcji. Wtedy wyświetlą się zwykłe funkcje audio.
4. Wybrać „Tryb wyjścia audio” lub „Cyfrowe wyjścia audio”.
5. Wybrać „PCM” jako tryb wyjścia audio.
6. Nacisnąć OK, aby zapisać parametry

Parametry cyfrowego wyjścia audio mogą się różnić zależnie od marki telewizora, a więc należy im się przyjrzeć.

Wyjście pomocnicze

Do WS702 można podłączyć głośnik zewnętrzny, podłączając kabel jack 3,5 mm do pomocniczego wyjścia na panelu tylnym. Dźwięk zostanie przekierowany do innego głośnika.

Wyjście subwoofera

Do WS702 można podłączyć zewnętrzny aktywny subwoofer, korzystając z wyjścia subwoofera. Wzmocni to niskie częstotliwości.

OSTRZEŻENIE: ryzyko uszkodzenia słuchu



Przed podłączeniem słuchawek do źródła dźwięku należy ściszyć głośność w urządzeniu odtwarzającym.

Aby uniknąć możliwości uszkodzenia słuchu, nie należy używać urządzenia z ustawionym wysokim poziomem dźwięku przez dłuższy czas. Zbyt głośno nastawiona muzyka może doprowadzić do trwałego uszkodzenia słuchu.

Rozwiązywanie problemów

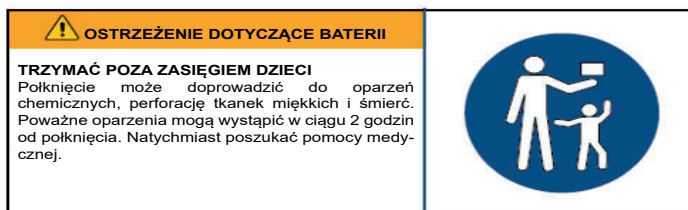
Problem	Rozwiązanie
Brak dźwięku	Sprawdzić, czy wskaźnik zasilania ŚWIECI SIĘ.
	Spróbować zwiększyć głośność za pomocą głównego regulatora lub pilota zdalnego sterowania.
	Upewnić się, że kable audio są dobrze podłączone i że wejście jest dobrze dostrojone do głośników.
	Sprawdzić, czy źródło audio nadaje sygnał wyjściowy.
Nie można połączyć się z Bluetooth	Upewnić się, że głośnik jest ustawiony na tryb Bluetooth. Możliwe, że Bluetooth nie jest prawidłowo sparowany; należy powtórzyć procedurę.
	Odłączyć wszystkie urządzenia Bluetooth, przytrzymując wciśnięty przycisk Tryb/Głośność.
Głośnik WS702 nie włącza się.	Odległość dla skutecznej transmisji Bluetooth wynosi 10 metrów i nie należy przekraczać tej odległości.
	Spróbować podłączyć inne urządzenie Bluetooth.
	Sprawdzić, czy urządzenie jest dobrze podłączone do sektora oraz czy przełącznik sektora jest włączony.

Ostrzeżenie o baterii

Ten produkt zawiera baterię lub baterie.

- Używać baterii prawidłowo, aby uniknąć obrażeń ciała lub pożaru spowodowanego wyciekami, przegrzaniem, wybuchem, erozją lub innymi uszkodzeniami.
- Nowe i zużyte baterie należy przechowywać w miejscu niedostępnym dla dzieci i innych narażonych osób. Jeśli komora (komory) baterii nie jest prawidłowo zamknięta, przestań korzystać z produktu.
- Jeśli płyn z baterii alkalicznej wejdzie w kontakt ze skórą i/lub oczami, natychmiast przemyć je czystą wodą i skonsultować się z lekarzem.
- Jeśli płyn z baterii alkalicznej wejdzie w kontakt ze skórą i/lub oczami, natychmiast przemyć je czystą wodą i skonsultować się z lekarzem.
- Nie polykać baterii (baterii). Połknięcie baterii może spowodować poważne oparzenia wewnętrzne w ciągu zaledwie 2 godzin i doprowadzić do śmierci. W razie połknięcia baterii natychmiast skontaktować się z centrum kontroli zatruc oraz z lekarzem.
- Używać baterii AA Ni-MH, alkalicznych lub litowych.
- Nie ładować tych baterii. Ładowanie baterii jednorazowych powoduje emisję gazów i/lub ciepła, które mogą powodować wybuchy i/lub pożary.

- Nie używać jednocześnie różnych typów baterii ani nowych i starych baterii.
- Włożyć baterie zgodnie z polaryzacją (+ i -).
- Nie należy zwierać tych biegunów baterii.
- Szybko wyjąć rozładowane baterie. Istnieje ryzyko wybuchu baterii w przypadku nieprawidłowej wymiany lub jeśli urządzenie nie jest używane przez długi czas.
- Wymienić baterię na ten sam lub równoważny model.
- Baterie (lub pakiet baterii lub bateria) nie powinny być wystawiane na działanie nadmiernego ciepła, takiego jak światło słoneczne, ogień itp.
- Nie podgrzewać baterii ani nie wrzucać ich do ognia lub wody.
- Nie wyjmować baterii metalową pęsetą ani nie używać żadnych metalowych przedmiotów, takich jak końcówka pióra lub szczypcy. Unikać deformacji, zginięcia i przebijania baterii.
- Nie demontować tych baterii.
- Zakryj końce baterii taśmą, aby zapobiec wybuchowi i spaleniu po utylizacji.
- Podczas utylizacji baterii wykazać dbałość o środowisko
- Nie wyrzucać baterii wraz ze zwykłymi odpadami domowymi.
- Podczas utylizacji baterii należy przestrzegać lokalnych przepisów dotyczących utylizacji.



Specyfikacja techniczna urządzenia

Typ	Specyfikacja	Typ	Specyfikacja
Głośnik szerokopasmowy	4" (20 W) x 2	Tweeter	1,25" (5 W) x 2
Moc szczytowa	50 W	Częstotliwość bezprzewodowa	2402 - 2480 MHz
Moc RMS	50 W	Wersja Bluetooth	5.3
Stosunek sygnału do szumu (SNR)	≥80 dB	ERIP	-2.6dBm
Zużycie energii	0,09 W	Zniekształcenie	< 1%
Zasilanie	AC100-240 V, 50/60 Hz	Częstotliwość głośnika	45 Hz - 20K Hz
Impedancja głośnika	4 Ω/woofer, 4 Ω/tweeter	Wejście	Bluetooth, LINE(RCA), TV Audio, optyczne, USB
Wyjście	AUX out, Sub out	Zasięg transmisji	10 m
Nazwa podczas łączenia z Bluetooth	WS702	Wymiary	430 x 150 x 170 mm

Ochrona środowiska



Ten produkt został zaprojektowany i wyprodukowany z wysokiej jakości materiałów i komponentów, które można poddać recyklingowi i ponownie wykorzystać.

Należy zwrócić uwagę na środowiskowe aspekty utylizacji baterii.



Gdy na produkcie widoczny jest symbol przekreślonego kosza na śmieci, oznacza to, że produkt podlega Dyrektywie Europejskiej 2002/96/CE. Z pytaniami należy zwrócić się do lokalnego systemu selektywnej zbiórki produktów elektrycznych i elektronicznych. Należy postępować zgodnie z lokalnymi przepisami i nie wyrzucać starych urządzeń wraz z odpadami domowymi. Zapewniając utylizację tego produktu, użytkownik pomaga również zapobiegać potencjalnie negatywnym skutkom dla środowiska i zdrowia ludzkiego.

Informacje dodatkowe

- W celu zaoszczędzenia energii, gdy urządzenie nie emituje żadnego dźwięku przez pewien czas, to automatycznie przechodzi w tryb czuwania. Można je ponownie włączyć przełącznikiem zasilania
- W przypadku połączenia przychodzącego, gdy system WS702 jest podłączony do telefonu komórkowego w celu odtwarzania muzyki, muzyka zostanie natychmiast wstrzymana po odebraniu połączenia, a odtwarzanie zostanie wznowione po zakończeniu połączenia (w zależności od typu telefonu komórkowego odtwarzanie może czasami zostać wstrzymane po zakończeniu połączenia).
- Słowo Bluetooth®, znak i logo są zastrzeżonymi znakami towarowymi należącymi do Bluetooth SIG, Inc., a każde użycie tych znaków przez BigBen Interactive jest objęte licencją. Wszystkie inne marki i nazwy handlowe są własnością ich odpowiednich właścicieli.
- THOMSON jest znakiem towarowym Talisman Brands, Inc. używanym w ramach licencji przez Bigben Interactive.
- Produkt został wyprodukowany i sprzedany na odpowiedzialność Bigben Interactive.
- THOMSON i logo THOMSON są znakami towarowymi używanymi w ramach licencji przez Bigben Interactive – aby uzyskać więcej informacji: www.thomson-brand.com.
- Wszystkie inne produkty, usługi, nazwy firm, znaki towarowe, nazwy handlowe, nazwy produktów i logo wymienione w niniejszym dokumencie są własnością ich odpowiednich właścicieli.

Deklaracja zgodności

- Niniejszym Bigben Interactive oświadcza, że sprzęt radiowy typu WS702 jest zgodny z Dyrektywą 2014/53/UE. Pełny tekst deklaracji zgodności UE jest dostępny pod następującym adresem internetowym: www.bigben.fr/support

Gwarancja

Ten produkt jest objęty gwarancją firmy Bigben przez 2 lata od daty zakupu, z wyjątkiem krajów Europejskiego Obszaru Gospodarczego oferujących dłuższy okres gwarancji. Zalecamy zachowanie paragonu kasowego na wypadek ewentualnej reklamacji. Gwarancja obejmuje awarie spowodowane wadami materiałowymi, brakiem elementu lub wadą fabryczną. W takim przypadku należy skontaktować się z działem wsparcia technicznego naszej firmy. W przypadku jakichkolwiek problemów dotyczących wadliwego produktu należy udać się do miejsca jego zakupu z paragonem kasowym. Gwarancja nie obejmuje problemów związanych z niewłaściwym użytkowaniem.

WSPARCIE TECHNICZNE

Jeśli potrzebujesz informacji technicznych dotyczących Twojego produktu, skontaktuj się z nami pod adresem e-mail support@bigben.fr.

Wyprodukowano w Chinach

Wyprodukowano przez BIGBEN INTERACTIVE SA

396-466, Rue de la Voyette CRT2

59273 FRETIN Francja

www.bigben.eu



Fabricant : Bigben Interactive FRANCE

396-466, rue de la Voyette – CRT2

59273 Fretin, France

Vertrieben von Bigben Interactive DEUTSCHLAND GmbH

Walter Gropius Str. 28, 50126 Bergheim, Deutschland

Distribué par Bigben Interactive Belgium s.a./n.v.

Boulevard d'Angleterre 2 / Bte 4

1420 Braine l'Alleud, Belgium

Gedistribueerd door Bigben Interactive NEDERLAND b.v.

's-Gravelandseweg 80, 1217 EW Hilversum, Nederland

Distribuido por Lineas Omenex Metronic S.L.

Pol. Ind. Can Salvatella – Avda. Arraona 54-56

08210 Barberà del Vallès (BCN) - España

Distribuito da Metronic Italia s.r.l

via Marconi 31, 20071 Vermezzo con Zelo (MI), Italia

HOTLINE

FRANCE, du lundi au vendredi (sauf jours fériés)

9h-12h / 14h-17h : 02 47 34 63 38

9h-18h : www.bigben.fr/support (Chatbot)

ou support@bigben.fr

DEUTSCHLAND, Montag bis Freitag von

09:00 bis 18:00 Uhr (außer an Feiertagen)

Tel.: 02271-9047997

Mail: support@bigben-interactive.de

BELGIQUE, customerservice@bigben-interactive.be

NEDERLAND, customerservice@bigben-interactive.nl

ESPAÑA / PORTUGAL, soporte@metronic.com

Tel.: +34 93 713 26 25

ITALIA, tecnico@metronic.it.

OTHERS, from monday to friday (except on public holidays)

9.00 am - 6.00 pm: www.bigben.fr/support (Chatbot)

or support@bigben.fr

FABRIQUÉ EN CHINE / MADE IN CHINA

www.bigben.eu